

الباب الرابع عرض البيانات وتحليلها

أ. وصف عام عن المدرسة الإسلامية التكاملية بناء الأمة

١. نبذة وجيزة

مدرسة بناء الأمة هي المدرسة الإسلامية التكاملية، التي تقع في ستران سببروم ميودان سيمان بيوكياكرتا. المدرسة تحت رعاية مؤسسة بناء الأمة موليا، اشتغلت بادئ ذي بدء هذه المؤسسة في إدارة الزكاة وإرشاد الحج والعمرة، ثم توسعت في تطورها إلى مجالين: الإجتماعية و الدينية. قد بنت المؤسسة الأول ملة المعهد الإسلامي التكاملي في صدر الأعوام الميلينيا، معهد بناء الأمة. وقامت المدرسة الإسلامية التكاملية الثانوية والعالية من جنهما في سنة ٢٠٠٢م و ٢٠٠٥م على التوالي. وفي المرحلة التالية اسست المدرسة الإبتدائية والروضة الأطفال والتربية صبيان. أما مدرسة بناء الأمة فتركز على برامج المتفوقة كالبرامج حفظ القرآن واللغةوي، و في الوقت ذاته يستخدم المنهج الدراسي التكاملي بين الحكمية والمؤسسة. بهذه الخصائص ازدادت كمية الطلبة في كل سنة من انهاء البلد.

٢. الرؤية، المهمة، والهدف

الرؤية، المهمة والهدف بناء الأمة فيما يلي:

أ. الرؤية

ابتكر الجيل متفوق في العلوم والتكنولوجي

ب. المهمة

(١) تنظيم الأنشطة التعليمية التي تدمج نظام التعليم الوطني والتعليم الإسلامي.

(٢) وضع أسس التعليم الشامل توازن بين:

(أ) الجانب المعرفي والحركي والعاطفي

(ب) العلوم والتكنولوجي

(ج) الآيات الكونية والآيات القولية

(د) العقلية، والروحية، والجسدية

ج. الهدف

(١) تنظيم المدرسة الثانوية القائمة على المدرسة الإسلامية الحديثة وبمنهج التعليم التكاملي.

(٢) تنظيم التعليم الذي يبتكر الأجيال المسلمين المثقفين المتعمقين في اللغة والعلوم والتكنولوجي و حفظ القرآن ليبلغوا دورا مهما في تكوين الحضارة الفائقة مستقبلا.

٣. الأنشطة الإضافية

اهتمت المدرسة ببناء الأمة الطلاب من خلال الأنشطة الإضافية. ومنها الكشافة، كرة القدم، الرماية، طباعة الشاشة، الخط العربية، الطبخ، قراءة الكتب، الصحافة، اللغوية (العربية والإنجليزية)، وفن الدفاع النفسي.

٤. الهيكل وقيادة المدرسة الإسلامية التكاملية بناء الأمة

الجدول ١. الهيكل وقيادة المدرسة الإسلامية التكاملية بناء الأمة

رئيس المؤسسة بناء الأمة موليا	الهماية
مصطفى اسماعيل	المدير
لسمنطو	عرض الأكاديمية و التمريض
مافزة نفيسة	المسؤول المالي وريادة الأعمال
ستي الصليكة	الفروع الفرعي للبنية التحتية
ايدي رحمان	البحث و التطوير
ويدي سومراحتي	الرئيس العالية
احمد سيروزي	نائب رئيس المدرسة العالية في المناهج
كرسما انداه سوسانتي	نائب رئيس المدرسة العالية في الطلاب
ديوي سلستيانغسيح	الرئيس المدرسة الثانوية
مخفيد دياح	نائب رئيس المناهج المدرسة الثانية
زيني ليسبيتا	نائب رئيس المدرسة الثانوية في الطلاب

قبتية مكتي	الرئيس المدرسة الإبتدائية
لاريس انتان ننديا جليتا	الرئيس المدرسة الروضة الأطفال
سيفل عارف	الرئيس الرعاية
زيني رحمان	نائب رئيس سكن الطالب
اسنا عرفة زهره	نائب رئيس سكن الطالبة
	المشرف
محمد حسنين	سيفل عارف
أسرول فترا الزكي	زيني رحمان
أحمد فاناني مرتي	بستانل عارفين
أحمد فاضولي مرتي	أحمد سيروزي
رفعان فاذا تقيه	تانوين
محمد فقيه الزمان	ديدي شفاعة براكه
فيرمانسي عدي براشيتو	أردي بنور ليله
فتح الرحمان	ماهردكا فرنا فترا
احسان الحافظ	محمد ولدان الراشد
مولان أزكا	محمد يوسف نور ماكين
	المشرفة
سينتا غسطافا هنيك	إسنا عرفتز زهره
ماديللا نورماراسي	استقامة محبوبه
مروة روشدينا	ططك مشفوعة
فييا سوسني	إرادتة فردوس
النسا عزه زهدية	أوتاري نور رحمة ساري
ايفان رفيعة	ايفان لارستيزهره

٥. الطالبات الفصل الأول مدرسة بناء الأمة

الجدول ١.٢ أسماء الطالبات الفصل الأول

الرقم	الإسم	الفصل
١.	عدند نور عزيزة	الأول الثانوية (١)
٢.	عين نوها	الأول الثانوية (١)
٣.	عين نجابة	الأول الثانوية (١)
٤.	عائشا ديانتي	الأول الثانوية (١)
٥.	عالفة نورا رمضان	الأول الثانوية (١)
٦.	علفرتا سفيرا	الأول الثانوية (١)
٧.	عايا مايا سراة	الأول الثانوية (١)
٨.	عليا نبيلة فاتح	الأول الثانوية (١)
٩.	عامند تليتا زين	الأول الثانوية (١)
١٠.	النسا زفيرا كورنييني	الأول الثانوية (١)
١١.	أنسة حسنا نبيلة	الأول الثانوية (١)
١٢.	النسا شواليبي فكري	الأول الثانوية (١)
١٣.	عاقيل ادنا فوزيا	الأول الثانوية (١)
١٤.	عتيك ثنيا فوزيا	الأول الثانوية (١)
١٥.	عزيزة فرحن	الأول الثانوية (١)
١٦.	عزهره خنسا سلسبيل	الأول الثانوية (١)
١٧.	عزهره فدمواتي	الأول الثانوية (١)
١٨.	ثليستا كيلا دفي	الأول الثانوية (١)
١٩.	فاديبا عليا ثبيتا	الأول الثانوية (١)
٢٠.	فايسا ايونيعتياس	الأول الثانوية (١)
٢١.	فرح اوفانيدا زهره	الأول الثانوية (١)
٢٢.	فرح فديل سلسبيل	الأول الثانوية (١)
٢٣.	فرح حميدا شحفتري	الأول الثانوية (١)

الأول الثانوية (١)	فريد نور حسني	.٢٤
الأول الثانوية (١)	فسيا صاف حفيظة	.٢٥
الأول الثانوية (١)	فوزية ليلى دينا	.٢٦
الأول الثانوية (١)	غارنيس لوكي لطيفا	.٢٧
الأول الثانوية (١)	هنان زكيتل	.٢٨
الأول الثانوية (١)	هنان نورعزيزة	.٢٩
الأول الثانوية (١)	حسنا اوليا رسقبتا	.٣٠
الأول الثانوية (١)	هيانورول مطيعة	.٣١
الأول الثانوية (١)	انتان لراساتي	.٣٢
الأول الثانوية (١)	جهان اوليا عفيفة	.٣٣
الأول الثانوية (١)	جهان فوزية	.٣٤
الأول الثانوية (١)	كفكا رشيد	.٣٥
الأول الثانوية (٢)	كنيا ديفا عزليا	.٣٦
الأول الثانوية (٢)	كيسيا يزنا	.٣٧
الأول الثانوية (٢)	كينيا ربحانا رانا	.٣٨
الأول الثانوية (٢)	ليلى نور شيفايا	.٣٩
الأول الثانوية (٢)	لوثيانا فبريسي	.٤٠
الأول الثانوية (٢)	مريم نرول حنيفة	.٤١
الأول الثانوية (٢)	مازينا نجما	.٤٢
الأول الثانوية (٢)	ميفا عزهر	.٤٣
الأول الثانوية (٢)	متوتيارا سلسبيل	.٤٤
الأول الثانوية (٢)	نضيفة برليتا	.٤٥
الأول الثانوية (٢)	نديية اليما	.٤٦
الأول الثانوية (٢)	نديية مفتاحسعادة	.٤٧
الأول الثانوية (٢)	نيل شيفا	.٤٨

الأول الثانوية (٢)	نجل هويدا	.٤٩
الأول الثانوية (٢)	نجوا عليا	.٥٠
الأول الثانوية (٢)	نجوا نبيلة	.٥١
الأول الثانوية (٢)	نشوا شدزا	.٥٣
الأول الثانوية (٢)	نوديرا فتييا	.٥٤
الأول الثانوية (٢)	نور زهبيية	.٥٥
الأول الثانوية (٢)	نورا شقيلنا	.٥٦
الأول الثانوية (٢)	نشيل ايتو	.٥٧
الأول الثانوية (٢)	نبريسك زهرة	.٥٨
الأول الثانوية (٢)	نيلا امالييا	.٥٩
الأول الثانوية (٢)	نوها اوفيا	.٦٠
الأول الثانوية (٢)	نونكي كسوما	.٦١
الأول الثانوية (٢)	نوري فتريا	.٦٢
الأول الثانوية (٢)	فلوفب فطريا	.٦٣
الأول الثانوية (٢)	رحمة نرول	.٦٤
الأول الثانوية (٢)	ريدا سوريانيع	.٦٥
الأول الثانوية (٢)	ريشا نفا	.٦٦
الأول الثانوية (٢)	سلسبيل رحميني	.٦٧
الأول الثانوية (٢)	صافا شهيدا	.٦٨
الأول الثانوية (٢)	شفيل عيني	.٦٩
الأول الثانوية (٢)	تمارا نسرينا	.٧٠
الأول الثانوية (٢)	ثبيتا عقيليا	.٧١
الأول الثانوية (٢)	امّ عائشة	.٧٢
الأول الثانوية (٢)	فتيا اميرا	.٧٣
الأول الثانوية (٢)	يمنا صفا	.٧٤

٧٥.	زهيدا فرستا	الأول الثانوية (٢)
-----	-------------	--------------------

ب. النظرية السلوكية في تعليم اللغة العربية في المدرسة الإسلامية التكاملية بناء الأمة

١. تعليم اللغة العربية في المدرسة الثانوية بناء الأمة

نشاط التعليم يقوم به المعلمون، بحيث يمكن الطلاب يدرسون أثناء أنشطة التعليمية جيدة. لذلك المعلم جهدا لإنشاء أنشطة تعليمية بمواد معينة لتحقيق الهدف. وبالتالي، تعليم اللغة الأجنبية نشاطا تعليميا يقوم به المعلم إلى أقصى الحد، بحيث يمكن تحقيقها بطريقة مفيدة لغرض تعليم اللغات الأجنبية.^١

تعليم اللغة العربية في مدرسة بناء الأمة يستخدم كتاب "دروس اللغة العربية" محمد إنعام. هذا هو كتاب نصّي باللغة العربية للمدارس والمعاهد و الإسلامية في إندونيسيا. باستخدام طريقة مباشرة و نظام متكرر. المزايا من هذه الطريقة هي يمكن الطلاب أن يتحدثوا مباشرة بفعالية و فهم قراءة بسرعة، مع فهم النحو و الصرف، دون الحاجة إلى تعليم العلوم النحو و الصرف من الناحية النظرية.

عملية تعليم اللغة العربية قد سار بسلاسة و وفقا للأهداف. الانطلاق من انضباط الطلاب والمدرسون فإنه قد يناسب للغاية. يأتي الطلاب إلى المدرسة في الساعة ٠٦،٣٠ صباحا. لذلك أن نتأكد الطلاب قد حاضر في المدرسة قبل رنّ جرس المدرسة، الساعة السابعة تماما. لأنهم يعيشون في مسكن واحد، فإنه من السهل الشرط لذهاب الى المدرسة. عندما إعلان من الدبيرة بالذهاب الى المدرسة، يجب على الطلاب مغادرة من المسكن فورا. حين المتأخرين لديهم العقوبة الخاصة. الطلاب الذين لا يلتحقون بالمدرسة، يجب عليهم أن يطلبوا الإذن من قسم الأمن، حتى يعرف المعلم سبب غدرهم من المدرسة أثناء تعليم.

¹ Acep Hermawan. *Metodologi Pembelajaran Bahasa Arab*. Bandung: PT Remaja Rosda Karya. 2011. Hal 32

انطلاقاً من انضباط المعلم، فهو أيضاً داعم للغاية. يجب للمعلم أن حاضراً قبل بدء الدرس. كشف الخضور للمعلم يجعل السهل على رئيسة المدرسة ينظر انضباط المعلم. للمعلم غير يخضر على التدريس، وجب الإذن. الإذن مطلوب من رئيسة المدرسة، ويوكل الواجبات إلى الفصل تركه من خلال المعلم الحارس. واجب للمعلم الحارس أن رنين الجرس، ومراقبة وجود المعلم في الفصل، بحيث يمكن الإتصال بالمعلم الذي لم يحضر في ساعته، وتسليم الواجبات من المعلم غير قادر على الحضور.

يقوم موظفو التنظيف في المدرسة بواجباتهم جيداً. يكنس الفناء، يرمي الزباله، التحاص الشرفة، تنظيف غرفة المدرس، وسقي الزهرة. الظروف في الفصل الدراسي تقوم بسلاسة. يهتم الطلاب شرح المدرس بالجيد، ويشرح المعلم واضحاً جيداً، حتى سهل الطلاب على فهمها. عندما ينتهي المعلم من التوضيح، فإن الطلاب لو يفهموا فسألوا، وعندما يعطي المعلم الواجبات، يعمل الطلاب على الفور بتركيز كامل.

(١) الهدف

أوضحت وزارة الدين أن الهدف العام لتعليم اللغة العربية هو:

(أ) لتكوين القدرة على فهم القرآن والحديث كمصدر للتعاليم الإسلام

(ب) التمكن من فهم الكتب الدينية والثقافية الإسلامية المكتوبة باللغة العربية

(ت) لتكون قادرة على التحدث والتأليف باللغة العربية

(ث) لإستخدامها كأداة مساعدة في المهارات

(ج) لتعزيز خبير اللغة العربية، وحقاً لمهنية

(٢) النظام

عملية تعليم اللغة العربية في الفصل الأول الثانوية في مدرسة بناء الأمة يقوم بسلاسة. نظر من المعلمات والطالبات المنضبطون في تنفيذ الأمانتهم. إذا المدرس غير قادر على الحضور، فواجب طلب الإذن من رئيسة المدرسة و منح الواجبات إلى المعلم الحارس للفصل تركه. ومن الطلاب الذي لا يدخل الفصل وجب أن طلب اليصريح من قسم الأمن

في المسكان, أسبابا لعدم دخول الفصل.تم إجراء الملاحظات إلى خمس مرّات إلى المدرس اللغة العربية الأستاذة إرادة الفردوسي, هي المدرس اللغة العربية في فصل الأول مدرسة بناء الأمة. لمزيدة من التفاصيل, جدول الملاحظة التالي:

الجدول ٣. الملاحظة في تعليم اللغة العربية

الرقم	الإسم	اليوم	الفصل	الوقت
١	إرادة الفردوسي	الخميس, ٢٨ مارس ٢٠١٩	الأول	١٠,١٠-١١,٠٠
٢	إرادة الفردوسي	الأربعاء, ١٠ أبريل ٢٠١٩	الأول	٠٧,٤٠-٠٩,٠٠
٣	إرادة الفردوسي	الخميس, ١١ أبريل ٢٠١٩	الأول	١٠,١٠-١١,٠٠
٤	إرادة الفردوسي	الخميس, ١٨ أبريل ٢٠١٩	الأول	١٠,١٠-١١,٠٠
٥	إرادة الفردوسي	الخميس, ٩ مايو ٢٠١٩	الأول	١٠,١٠-١١,٠٠

في الملاحظة الأولى, شرح المعلمة المادة الجديد عن الشكل. كالعادة, في بداية الدرس تفتح المعلمة بالسلام والدعاء, ثمّ تسأل عن الأخبار والدرس هذا اليوم. يجبن الطالبات بصوت عال, دون استثناء. وفي بداية المادة, أمرت المعلمة جميع الطالبات لإغلاق الكتب على مكتبهم. يتمّ ذلك بحيث يمكن الطالبات متابعتها والتركيز على شرح المعلمة وسهولة الفهم. ثمّ قرأت المعلمة المفردات عنالشكل, والطالبات تقلّدوا بعدها, وكتبت المعلمة المفردات على السبورة. بعد قراءة وكتابة كلّها, تطلب المعلمة جميع الطالبات لإعادة القراءة ما هو موجود على السبورة. وكرّرها عدة مرات بطريقة عشوائية, حتّى يتمكّن الطالبات من حفظ المفردات العربية التي تم تقديمها بسهولة. ثمّ تسأل المعلمة الطالبات عما إذا كانوا قد حفظوها, عن طريق تعزيز التعداد المتكرر, أي المعلمة تسمي المفردات باللغة الإندونيسيا, ثمّ تجب الطالبات باللغة العربية, والعكس بالعكس. تعطي المعلمة فرصة لجميع الطالبات, لمحاولة حفظها بأنفسهم بإستماع جميع الطالبات فب الفصل. كثيرة من الطالبات متحمسون, في محاولة الحفظ. إعطاء كلّ سطر فرصة, وأولئك التي لا يعرضون أنفسهم, ستقوم المعلمة بتعيينهم مباشرة. تطلب المعلمة من الطالبات أن تحفظوا في وقت واحد, وتمسح المعلمة الكتابة على السبورة. بعد انتهاء من ذلك, تطلب المعلمة من الطالبات ان تفتح الكتاب اللغة العربية, وأحد من الطالبات أن تقرأ بصوت عال. إعادة المعلمة قراءتها كلّ المفردات و معانها. تأمر الطالبات أن تكتب معانها في

كتابهم. فانتهى الشرح, تستمرّ المعلمة ألى التدريبات من الكتاب المدرسى, وأمرت الطالبات بالعمل عليهما. عندما تعمل الطالبات على واجباتها, تقرأ المعلمة كشف الحضور, حتى تعرف من غاءبة من الطالبات. بعد إنتهاء الطالبات من واجباتها, أن تجمع كلّ كتاب في كلّ الصف, في أمام. ثمّ تناقش المعلمة الأسئلة معا. فينتهي من الدرس, قد زنّ الجرس, قفل المعلمة للقاء بالدعاء و السلام.

في الملاحظة الثانية, تكرر المعلمة المادة السابقة, تذكر المفردات باللغة العربية ثم طالبات اللغة الإندونيسية و العكس. المواد عن الأشكال تشمل مرّج, مستطيل, مستدير, اسطوانى, مكّور, بيضى, مثلث, مكعب, منحن, مستقيم, هرمى, و مخروط. رأيت أن بعض الطلاب تنسون, ثم يحتمهم المعلم على الاستمرار دائما في التدريب و الممارسة في المحادثة اليومية. ثم تستمرّ المعلمة في ممارسة الأسئلة بعد ذلك, و هو تفسير القصة المتعلقة بالشكل. بعد يتم تفسيرها كلّها, يمارس الطالبات المحادثة مع أرائهم. قبل ممارسة تفسير المعلمة عن المحادثة. تولي المعلم إهتماما شديدا لما تقوله طالبتها. عندما تقول هناك خطأ م تقولها, من أجل مخارج الحروف أو الأصوات, ستقوم المعلمة بتصحيح على الفور. بعد إنتهيت من الممارسة, إنتهى الدرس و رنّ الجرس. أعطى المعلمة واجبة المنزىل و تختم الدرس, حتى لا تنسى تقدّم المعلون أيضا نصائح للطالبات للتعليم و التعليم دائما من خلال تكرار ما تسلّم المعلمة قبله.

في الملاحظة الثالثة, تستمرّ المعلمة إلى المادة بعده, وهو عبارة عن الفعل. في المادة الفعل يوجد ستة الضمائر (أنا, أنت, أنت, هو, هي, و نحن). تشرح المعلمة تغيير كلّ الكلمات من الضامائر. لقدتوضح أنّ الصيغة "أنا" يستخدم حروف الف في الأول الكلمة (أخرج), أما "أنت" يستخدم حروف التاء في الأول الكلمة (تخرج), أما "أنت" يستخدم حروف التاء في الأول الكلمة والياء و النون في الأخر الكلمة (تخرجين), أما "هو" يستخدم حروف الياء في الأول الكلمة (يخرج), أما "هي" يستخدم حروف التاء في الأول الكلمة (تخرج), أما نحن يستخدم حروف النون في الأول الكلمة (نخرج). بعد تفهم كلّ الطالبات, تواصل المعلمة إلى تفسير الأفعال الموجودة في المادة, أي الخروج, و الدخول, و الكتابة, و الجلوس, و اللعب, و الإستماع, و الشرب, و القراءة, و الشرح, و الوقوف, و الفتح. يتم كل ذلك بواسطة المعلمة من خلال إظهار الحركة, بحيث تذكر المعلمة اللغة العربية بحركات و طالبات تفسروها باللغة الإندونيسيا معا. ثمّ تستمرّ المعلمة إلى الصفحة التالية, هو التفسير النص, مستمرة بالمحادثة. يتدبر الطالبات على المحادثة عن

طريقة المراقبتها وتصحيحها من المعلمة. لذلك عندما يخطئ أحد في النطق، تصحح المعلمة فوراً. بعد الإنتهاء منها، تواصل المعلمة إلى التمرنات، وهي التغيير الأفعال من كلّ الظامر. لكن في منتصف العمل رنّ الجرس، فنتهى الدرس. تطلب المعلمة من الطالبات إلى جمع الواجب في مكتب السكن، ليتم تصحيح مباشرة من المعلمة.

في الملاحظة الرابعة، تستمرّ المعلمة إلى المادة التالية، وهي عن أعضاء الجسم الإنسان. يقوم المعلمة والطالبات بترجمة أعضاء الجسم الموجودة في الكتاب مع الصور. لا تنسى المعلمة تستخدم اللناء عندما تذكر الأصابع. بعد يذكركلها، يواصل المعلمة ترجمة عن النص، يتتبع ويكتب الطالبات في كتبهم.

في الملاحظة الخامسة أو الأخيرة، لا يزيد المعلمة المواد، لان المادة قد انتهت، وسيأتي الإختبار قريباً. أعطت المعلمة شبكة من الأسئلة في الإمتحان. تفتح المعلمة أيضا استفسارات للطالبات التي لم تفهم المواد التي تمّ تسليمها. بعض الطالبات التي لم تفهموا رفعوا أيدهم ل طرح الأسئلة، فأجاب المعلمة بأوضح ما يمكن. تقدم المعلمة أيضا نصيحة للمحافظة على الصحة أثناء الإمتحان و يعد الإمتحان قدر الإمكان، أي يتعليم بجيدة. لأنّ النتائج لن تخون الشركة، لذا ما قيمة سيتمّ الحصول عليها لاحقا عند الإمتحان، وهذا هو عمك أيضا. تشرح المعلمة أيضا المخفضات "من طلب الأول شهراليالي".

(٣) المواد

تقدم ثلاث المواد من خلال الملاحظة، وهي أشكال، وأفعال، وأعضاء جسم الإنسان. ومن الأشكال مربع، مستطيل، مستدير، اسطواني، مكور، بيضي، مثلث، مكعب، منحني، مستقيم، هرمي، ومخروط. أما من أفعال يخرج، يدخل، يكتب، يجلس، يلعب، يسمع، يشرب، يقرأ، يشرح، يذهب، يقوم، ويفتح. أما من أعضاء الجسم هي شعر، رأس، حاجب، جبهة، عين، أذن، صدفة، أنف، فم، ذفن، عنق، كتف، صدر، مرفق، ذراع، معصم، بطن، إصبع، فخذ، ركبة، ساق، كاحل، قدم، عقب، كعب، جفن، بؤبؤ، هذب، قزحية، إبهام، سبابة، وسطى، بنصر، خنصر، شفة عليا، شفة سفلى، لسان، شارب، ولحية.

(٤) الطريقة

هي لتنفيذ الأنشطة النظامية من بيئة تتكون من المعلمين والطالب للتعامل مع بعضهم البعض في إجراء نشاط، بحيث تسير عملية التعليم بشكل جيد وتحقق أهداف عملية التعليم

وفقا لما صاغه المعلم. النجاح في التعليم يعتمد على يستخدمون المعلمين طرق و أساليب التعليم. كل طريقة التعليم تحتوي على المجال الأبرز، على الرغم لديها أيضا مجال تعليمي آخر. ثلاثة مجال التعليم هي المعرفي (التغيير و المعرفة)، , العاطفي (تغيير السلوك)، و الوجداني (تغيير أو تحسين المهارات).²

الطرق المستخدمة المعلمة في الفصل الأول المدرسة الإسلامي التكاملية بناء الأمة هي:
(١) طريقة الخطابة

هي طريقة للتعليم، حيث ينتقل المعلم المعلومات و المعرفة شفهيًا إلى عدد من الطلاب، بشكل عام تتبع الطلاب سلبى التعليم. هذه الطريقة أكثر الإقتصاد لنقل المعلومات، و أكثر فاعلية في التغليب على ندرة الأدب أو الإحالات المنائية لنطاق القدرة الشرائية و القدرات العقلية المعرفية للطلاب.
أ. فضيلة طريقة الخطابة:

(أ) يسهل المعلم على إتقان الفصل، بسبب الفصل مسؤولية المعلم يلقي المحاضرة.
(ب) يشرح المعلم بسهولة المواد بكميات كبيرة، بسبب يمكن المعلم تلخيص النقاط الرئيسية للمادة، ليتم إيصالها إلى الطلاب في وقت قصير.
(ت) يمكن أن تتبعها بأعداد كبيرة من الطلاب.
ب. نقصان طريقة الخطابة:

(أ) جعل الطلاب السلبيين، و ما يحصل عليه الطلاب مقصورا على ما يتقنه المعلم.
(ب) الصعب التحكم على حصول مدى تعلم الطلاب.
(ت) إذا لم يمكن للمعلم مهارات جيدة في التحدث، يمكن اعتبار المحاضرات طريقة مملة.

(٢) طريقة العرض

هي طريقة التعليم من خلال إظهار السلع أو الأحداث أو القواعد أو تسلسل تنفيذ النشاط، بشكل مباشرة أو من خلال استخدام الوسائل ذات الصلة بالمواد المعروضة. تُستخدم هذه الطريقة لإظهار شيء ما عليه أو عمل كائن متعلق بالموضوع.

² Ali Mudlofir, Desain Pembelajaran Inovativ, Jakarta:PT Raja Grafindo Jakarta, Hal 105

أ. فضيلة طريقة العرض

(أ) ستكون عملية التعليم أكثر إثارة للإهتمام و ليس مملة, بحيث يكون سهولة على الطلاب تلقى المادة.

(ب) مساعدة الطلاب على فهم شكاات عملية أو عمل كائن بوضوح.

(ت) الخبرة و الانطباعات نتيجة التعليم أكثر ملازمة للطلاب.

ب. نقصان طريقة العرض

(أ) لا يمكن إظهار كل الأشياء

(ب) يتطلب المزيد من الإعداد, من المتوقع أن يكون المعلم قادرا على إتبات ذلك قبل تنفيذ هذه الطارقة في الفصل.

(ت) يصعب فهم إذا كان المعلمون لا يتقنون ما هو موضح.

(٣) طريقة المحاكاة

هي طريقة التعليم من خلال تقديم خبراتا لتعليم باستخدام المواقف الاصطناعية لفهم بعض المفاهيم أو المبادئ أو المهارات. تُستخدم الألعاب لإنشاء بيئات تعليمية أن تكون سلبية إلى أن تكون نشطة, وأن تكون جامدة إلى حركة, و من أن تشعر بالمال إلى أن تكون مبهجة سمة اللعبة لتكوين جو تعليمي ممتع.

أ. فضيلة طريقة المحاكاة

(أ) أن يكون تعزز شجاعة وثقة الطلاب

(ب) أن يكون تزيد من حماسة الطلاب في عملية التعليم

ب. نقصان طريقة المحاكاة

(أ) الخبرة المكتسبة ليست دائما مناسبة وفقا للواقع في المجال

(ب) بحاجة إلى إعداد السليم, ليكون مناسب بأمل

(٤) طريقة التوضيف

هي طريقة لتقديم المواد بالطريقة يعطي المعلم مهام معينة, بحيث يقوم الطلاب بأنشطة تعليمية. المهام المقدم, يمكن فيداحا الفصل أمخارج الفصل. هذه طريقة كطريقة للخروج, إذا وجد المعلم المادة بوزن كبير, في حين الوقت المتاح قليل.

أ. فضيلة طريقة الاحالة

- أ) تشجيع الطلاب على تنفيذ التعليم بشكل فردي أو مجتمعات.
ب) يكون تعزز المسؤولية والانضباط.^٢
ت) أن يكون تطوير إبداء الطلاب
ب. نقصان طريقة الاحالة
أ) صعب السيطرة على الطلاب, أن المهمة تنفيذها بفرد.
ب) ليس من السهل إعطاء مهام تتوافق مع الفروق الفردية لدى الطلاب.
ت) إذا لم يكون الواجب متنوعا, فسوف يسبب الملل للطلاب.

ج. تنفيذ النظرية السلوكية في تعليم اللغة العربية في الفصل الأول بالمدرسة الإسلامية التكاملية بناء الأمة

١. سكينر (Skinner) (Operant Conditioning)

سكينر شخصية سلوكية من أمريكا. يجادل بأن التعليم ينتج تغييرات ملحوظة. المعرفة ستكون من خلال الاستجابة التحفيزية أقوى إذا أعطيت التعزيز. التعزيز الإيجابي كحافز, يمكن أن يزيد من حدوث التكرار السلوكي, أما التعزيز السلبي يمكن أن يؤدي إلى إنخفاض السلوك.

مناسبة بتلك نظرية, تتم تطبيقها في تعليم اللغة العربية في بناء الأمة, أن المعلمة تقوم بأساليب التعليم في نفس الاتجاه, ويتم التحكم دائما من خلال تكرار المواد التي تم شرحها, وتقوم دائما الأسئلة الممارسة. إن الحافز قدمها المعلمة في شكل تفسيرات متكررة بحيث تفهم الطالبات, ويمارس الأسئلة المقدمة كتعزيز للمادة. أن الإجابة من الطالبات متابعتها الشروح بطريقة متقنة والقيام بالتمرين. بحيث تحقيق الهدف مما تريد المعلمة.

في عملية التعليم لا تعطي المعلمة العقوبة. يظهر من أولى إلى آخر الملاحظة, عند تعليم المعلم لاتعاقب الطالبات مطلقا. إذا كان الطالبة لا تهتم عند التعليم في الفصل, وتنام, وتحدث نفسها مع الأصدقاء الآخرين, فإن المعلمة تدعو اسمها وتظهر السلوك غير تحب, بدون تعاقب.

³ Ibid, Hal 106-120

هذا وفقا لرأي سكينر، إن إرادة الفصل تحاول، من خلال إعطاء الاحترام للسلوك المرغوب فيه وعدم معاقبة السلوك غير المناسب.

تخبر المعلمة على الفور نتائج التعليم من المهام اليومية التي تم إعطائها. في هذه الحالة، إذا تم تصحيحه معا في الفصل، وإذا وجد خطأ فتصحح المعلمة على الفور الإجابة الصحيحة. وإذا الإجابة قد صحيح، فستقوم المعلمة بإعطاء مكبرة للصوت، مثل كلمة "جيد". إذا تمّ جمع المهمة إلى المعلمة، فستقوم المعلمة بتصحيحها بنفسها إذا كانت الإجابة خاطئة. وإذا كانت الإجابة صحيحة، كانت القيمة عالية، فستقوم المعلمة بإعطاء القيمة ومنحها "ممتاز" في كتابهم. ثم تعطي النتائج إلى الطالبات بالفور، حتى تتعرفوا على نتائج كل مهمة منهم. هذا موافق بمبادئ سكينر، أن النتائج مباشرة تعطي إلى الطالبات، إذا خطأ فتصححها، وإذا صحيح فينال جائزة. في عملية التعليم، تكون المعلمة أكثر اهتماما بأنشطة الطالبات بشكل الفردية. أثناء الملاحظة، لم تسبق المعلمة تعيين مهام جماعية. كل مهمة تتم دائما على الفردية. تقوم المعلمة فقط بشرح و إعطاء الواجبات، أثناء العمل على الواجبات، تجب على الطالبات أن تجربوا بأنفسهم، الطالبة الصحيحة في أداء الواجبات أو الإجابة على الأسئلة التي قدمها المعلمة، سوف تبسم المعلمة للطالبات. وهذا يتوافق مع مبادئ تعليم سكينر أن عملية التعليم أكثر أهمية الأنشطة الخاصة.

عند حفظ المفردات الجديدة ستقرأها المعلمة أولاً، ثمّ تتبعها الطالبات. ثم تقوم المعلمة بكتابة المفردات على السبورة، لحفظ الطالبات معا. بعدها سوف تحذف المعلمة الكتابة، وتأمّر الطالبة إلى الحفظ بشكل الفردية. ثمّ ستسأل المعلم المفردات واحدا فواحدا. للطالبات التي هم على الصواب، سوف تبسم المعلمة وتقول "أحسنّت"، وللطالبات التي هم على خطأ، فتقوم المعلمة بتصحيحها. في النظرية السلوكية يسمّى هذا بتشكيل.

٢. تشجيع التعليم اللغة العربية فصل الأول في المدرسة الإسلامية التكاملية بناء الأمة

في هذا البحث، يستخدم الباحثة استبانة البحث عن تشجيع التعليم اللغة العربية بمقياس ليكرت (likert). ذلك لقياس موافق و آراء و تصورات الشخص أو المجموعة من الظواهر الإجتماعية. يستخدم الإستبانة أربع إجابات، دائما، غالبا، نادرا، خاليا. المرجو من المشاركين إعطاء علامة (v) على الأماكن الفارغة في ورقة الإجابة.

الطاولة ٣. النتيجة الإجابة البديلة

الإجابة	النتيجة لكلّ بيان البند
دائما	٤
غالبا	٣
نادرا	٢
خاليا	١

(١) مقياس إستبانة تشجيع تعليم اللغة العربية

الجدول ٤. مقياس استبانة تعليم اللغة العربية

الرقم	المؤشر	المؤشر الفرعي	الرقم البند	الجملة
١	التشجيع و الرغبة في تعليم اللغة العربية	جهاز النفس لبدء الدرس	١,٢	٢
٢	الإجتهاد و الرغبة في النجاح	أ.الإجتهاد و النشطة في تعليم اللغة العربية	٣,٤,٥	٣
		ب.النشطة بتعليم اللغة العربية	٦,٧	٢
٣	المبادرة في تعليم اللغة العربية بنفسه	تعليم اللغة العربية الإبداعي و المبتكرة	٨,٩	٢
٤	الإهتمام كامل بالدروس اللغة العربية	المنقاد و الطاعة المتعليم	١٠,١١	٢
٥	الحصول على جائزة النجاح في التعليم	استجابة المعلم عند النجاح	١٢,١٣,١٤	٣

٦	البيئة المواتية لتعليم اللغة العربية	أ.البيئة المدرسية	١٥,١٦,١٧	٣
		ب.البيئة المسكن		
		الجملة	٢٠	٢٠

الجدول ٥. السؤال استبانة تشجيع تعليم اللغة العربية

الرقم	المؤشر	المؤشر الفرعي	البيان
١	التشجيع و الرغبة في تعليم اللغة العربية	جهاز النفس لبدء الدرس	١. دائما أقرأ مادّة اللغة العربية قبل شرح المعلم في الفصل ٢. دائما أبحث عن الكتب المدرسية المتعلقة بالواد دراستها في الفصل
٢	الإجتهاد و الرغبة في النجاح	أ. الإجهاد و الرغبة في النجاح	١. دائما أسأل عن المواد لا أفهمها ٢. عندما يقدم المعلم أسئلة للطالبات, فأنا دائما أقدم الإجابة ٣. دائما أقوم بالواجبات التي كلفها المعلم بالإكمال
		ب. النشطة بتعليم اللغة العربية	١. دائما أدافع التدريبات, تتعلق بالمواد دراستها في الفصل

<p>١. دائما أدرس اللغة العربية في المجموعات مع الأصدقاء و أناقسها</p> <p>٢. دائما أمارس المفردات في المحادثة اليومية</p>	<p>تعليم اللغة العربية الإبداعي والمبتكرة</p>	<p>المبادرة في تعليم اللغة العربية بنفسه</p>	<p>٣</p>
<p>١. دائما إهتمّ شديد بالمواد، عندما شرح المعلم</p> <p>٢. عندما يعينني المعلم للإجابة على السؤال، فسأقوم بذلك</p>	<p>المنقاد والطاعة المتعلم</p>	<p>الإهتمام الكامل بدروس اللغة العربية</p>	<p>٤</p>
<p>١. أحصل على الثناء عندما أنجح في أداء الواجبات</p> <p>٢. ابتسم المعلم عندما أنجح من الإجابة على السؤال المقدم</p> <p>٣. أنال بالتصفيق أو الإبهام من المدرس، إذا حصلت على درجات جيدة</p>	<p>استجابة المعلم عند النجاح</p>	<p>الحصول على جائزة النجاح في التعليم</p>	<p>٥</p>
<p>١. ظروف الفصل النظيفة تجعلني مرتاحا عند تعليم اللغة العربية</p> <p>٢. المعاملة المعلم و الطالبات أثناء تعليم اللغة للعربية جيد</p> <p>٣. الهصة لتعليم اللغة العربية كافية</p>	<p>أ. البيئة المدرسية</p>	<p>البيئة الممتعة المطمئنة في تعليم اللغة العربية</p>	<p>٦</p>

ب. بيئة محلة الطالبات	١. الساعات الدراسية في المحلة تنشط منظمة		
	٢. المناقشة المتواصلة مع الإصدقاء عند الدراسة في المحلة		
	٣. مشرفة المحلة تساعدني عندما سألتها شيئاً		

٢) اختبار أدوات البحث

أ. اختبار الصدق

إختبار الصدق في هذه البحث بإستخدام الاختبار الصلاحي. بطلب تقييم الخبراء، ومنهم الدكتور نعيم مجيد. وبعد تم الاختبار، قمت الباحثة بتقديم الاستبانة بعينة البحث وهي الطالبات فصل الأول الثانوية المدرسة بناء الأمة الإسلامية التكاملية بعدد ٧٥ طالبة. بناء على هذه التجربة، تتم عملية الحساب باستخدام SPSS 21 بنسبة ٥%، لذلك بالنسبة للجدول يتكوّن من ٧٥ مشاركة ٠,٢٢٧، إذا تمّ الحصول على r حساب، فسيتمّ مقارنة بجدول r . إذا r حساب $r >$ جدول فيكون البيان صادقاً. استناداً الى حساب التحقق من صحة الأداة بمساعدة برنامج SPSS 21، تم الحصول على النتائج التالية.

الجدول ٦. نتائج حساب صحة استبانة التشجيع العلم اللغة العربية

الرقم	القيمة المحسوبة	لقيمة الجدول	المعلومات
١	٠,٤٦٧	٠,٢٢٧	صديق
٢	٠,٢٣٩	٠,٢٢٧	صديق
٣	٠,٣٨٤	٠,٢٢٧	صديق
٤	٠,٣٨٧	٠,٢٢٧	صديق
٥	٠,٢٣٣	٠,٢٢٧	صديق
٦	٠,٤٥٠	٠,٢٢٧	صديق
٧	٠,٤٨٤	٠,٢٢٧	صديق

صادق	٠,٢٢٧	٠,٢٩٨	٨
صادق	٠,٢٢٧	٠,٥٥٠	٩
صادق	٠,٢٢٧	٠,٤٩٧	١٠
صادق	٠,٢٢٧	٠,٤٧١	١١
صادق	٠,٢٢٧	٠,٢١٧	١٢
صادق	٠,٢٢٧	٠,٤٣٨	١٣
صادق	٠,٢٢٧	٠,٤٤٠	١٤
صادق	٠,٢٢٧	٠,٥٤٩	١٥
صادق	٠,٢٢٧	٠,٣٩٥	١٦
صادق	٠,٢٢٧	٠,٤٦٣	١٧
صادق	٠,٢٢٧	٠,٢٦٨	١٨
غير صادق	٠,٢٢٧	٠,١٨٦	١٩
صادق	٠,٢٢٧	٠,٣٨٢	٢٠

يوضح الجدول أعلاه أنه من بين ٢٠ السؤال قد تم إختباره, عبارة واحد غير صاحيحة,

الرقم ١٩. البيان عن الوال صاحيحة و غير صاحيحة في الجدول التالي

الجدول ٧. نتائج الإختبار الصدق استبانة الدافع التعليم اللغة العربية

الرقم الصحيح	الرقم الباطل	الرقم البيانات	المؤشر الفرعي	المؤشر	الرقم
٢,١	-	٢,١	جهاز النفس لبدء الدرس	التشجيع و الرغبة في تعليم اللغة العربية	١
٥,٤,٣	-	٥,٤,٣	أ. الإجتهد و النشطة في تعليم اللغة العربية	الإجتهد و الرغبة في النجاح	٢
٧,٦	-	٧,٦	ب. النشطة بتعليم اللغة العربية		

٩,٨	-	٩,٨	تعليم اللغة العربية الإبداعي والمبتكرة	المبادرة في تعليم اللغة العربية بنفسه	٣
١١,١٠	-	١١,١٠	المنقاد و الطاعة المتعليم	الإهتمام كامل بالدروس اللغة العربية	٤
١٤,١٣,١٢	-	١٢, ١٣, ١٤	استجابة المعلم عند النجاح	الحصول على جائزة النجاح في التعليم	٥
١٧,١٦,١٥	-	١٦, ١٥, ١٧	أ. البيئة المدرسية	البيئة المواتية لتعليم اللغة العربية	٦
٢٠, ١٨	١٩	١٩, ١٨, ٢٠	ب. البيئة المسكن		
٢٠	١	١٩	الجملة		

ب. الإختبار الثبات

يستخدم SPSS 21 للأختبار الثبات في هذا البحث. يقال الأداة ثبات إذا تناجج الحساب >٠,٦٠. الحساب الموثوق من SPSS 21 إظهار متغيرات الدافع التعليم اللغة العربية ٠,٧٨٤ وهذا يعني أنّ المتغير أكبر من ٠,٦٠. بحيث يمكن القول أن أداة البحث الثبات وسهلة الإستخدام.

٣) التحليل النتائج الإستبانة التشجيع التعليم اللغة العربية في المدرسة الإسلامية التكاملية بناء الأمة

البيانات التشجيع التعليم اللغة العربية قد تمّ إختباره بعدد المجيب ٧٥ طالبة. العدد السؤال من الإستبانة ٢٠ رقم, بأربع إختيار الإجابة (دائما, أحيانا, نادرا, أبدا), عشرات الضعيف تستخدم واحد إلى أربعة. أعلى الدرجات تمّ الحصول عليها ٦٦ و أدنى الدرجات تمّ الحصول عليها ٣٥. متوسط الحصول عليها ١٧, ٥٢. و الانحراف المعياري الحصول عليها ١٨, ٣. النتيجة

⁴ Wiratna Sujarweni, *SPSS Untuk Penelitian*. Yogyakarta: Pustaka Baru Press, 2014, Hal 193

المتوسط و النتيجة الانحراف المعياريتمّ التصنيف على مستوى تشجيع للتعليم اللغة العربية, فيما يالي

الجدول ٨. التصنيف نتيجة المتغير التشجيع للتعليم اللغة العربية

الرقم	المؤشر	القيمة المؤشر	الفئة
١	$X > (م-إم)$	$x < ٤٨,٩٩$	السفلى
٢	$(م-إم) < x < (م+إم)$	$٥٥,٣٥ < x < ٤٨,٩٩$	المتوسط
٣	$X > (م+إم)$	$x > ٥٥,٣٥$	العليا

البيانات:

م = نتيجة المتوسط

إم = الانحراف المعياري

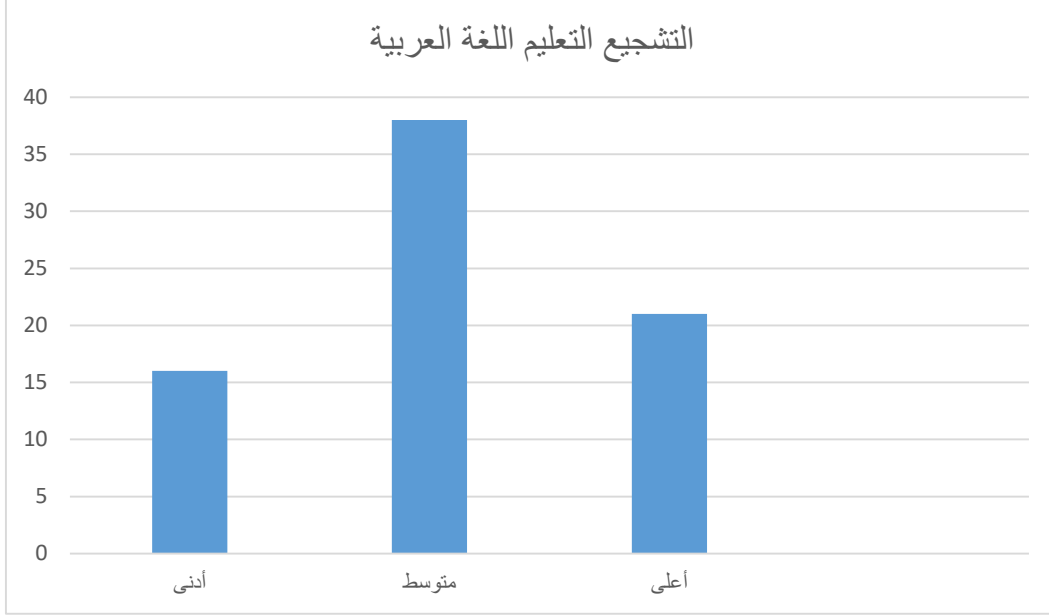
تبين الفئة علي أنه بالنسبة للفئة المنخفضة النتيجة ليست أقل من ٤٨,٩٩
 $(X < 48,99)$, بالنسبة للفئة المتوسطة, فإن النتيجة تقع بين نفس ٤٨,٩٩ و ٥٥,٣٥
 $(48,99 < X < 55,35)$, وبالنسبة للفئة العالية, النتيجة أعلى من ٥٥,٣٥ $(X > 55,35)$. بناء على
 الفئة المذكورة أعلاه, تم التوزيع لمستويات الدافع التعليم للغة العربية فصل الأول الثانوية
 بمدرسة بناء الأمة الإسلامي التكاملية عام الدراسي ٢٠١٨/٢٠١٩ فيما يلي
 الجدول ٩. النسبة المئوية لدرجة المتغير التشجيع التعليم اللغة العربية

الرقم	مجموعة الدرجات النتيجة	الجملة	نسبة المئوية	الفئة
١	$x < ٤٨,٩٩$	١٦	٢١%	السفلى
٢	$٥٥,٣٥ < x < ٤٨,٩٩$	٣٨	٥١%	المتوسط
٣	$x > ٥٥,٣٥$	٢١	٢٨%	العليا
	الجملة	٧٥	١٠٠%	

من الجدول, مظهر أنّ الطالبات لها تشجيع التعليم سفلى بعدد ١٦ الطلبة مع النسبة المئوية ٢١%, أما الطالبات لها تشجيع التعليم المتوسط بعدد ٣٨ الطلبة مع النسبة المئوية ٥١%, و الطالبات لها تشجيع التعليم علي بعدد ٢١ الطلبة مع النسبة المئوية ٢٨%. و من ثمّ أنّ التشجيع التعليم اللغة العربية فصل الأول الثانوية بناء الأمة الإسلامية التكاملية لسنة

الدراسية ٢٠١٩/٢٠١٨ بنسبة الفئة المتوسطة. لمزيد من الواضح يمكن أن ينظر إليه في الرسم

البياني التالي



الصورة ١. الرسم البياني لطبقة تشجيع تعليم اللغة العربية

المظهر من الرسم أنّ الطالبات لها تشجيع التعليم السفلى بعدد ١٦ طلبة مع النسبة المئوية ٢١%، أما الطالبات لها تشجيع التعليم المتوسط بعدد ٣٨ طلبة مع النسبة المئوية ٥١%، والطالبات لها تشجيع التعليم الأعلى بعدد ٢١ طلبة مع النسبة المئوية ٢٨%. ومن ثمّ أنّ تشجيع التعليم اللغة العربية فصل الأول الثانوية بناء الأمة الإسلامي التكاملية عام الدراسي ٢٠١٩/٢٠١٨ بنسبة الفئة المتوسطة بعدد ٣٨ الطالبة مع النسبة المئوية ٥١%.

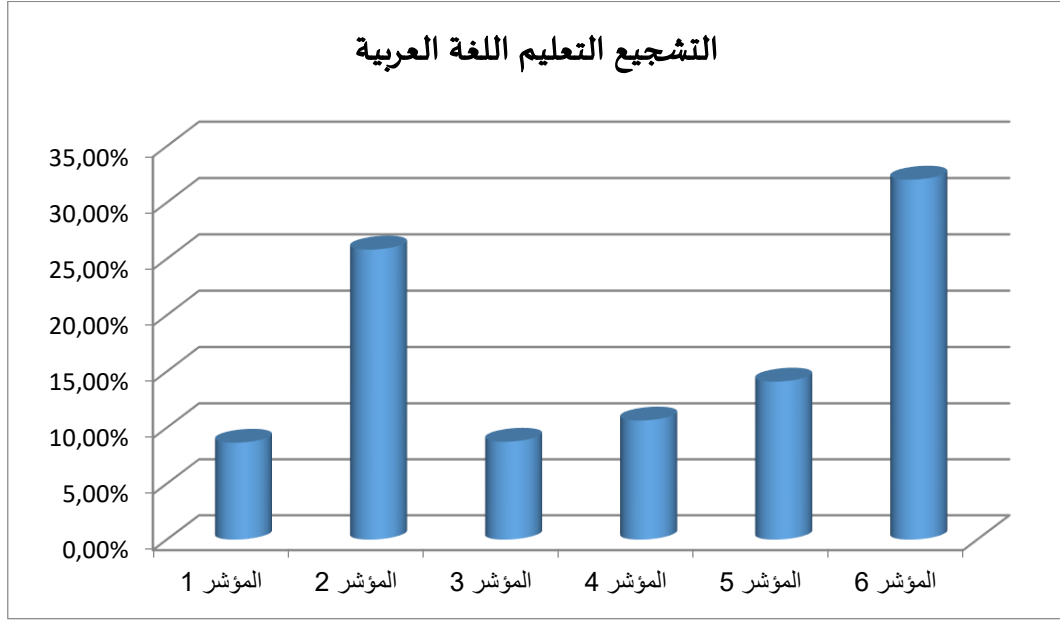
تمّ البيانات التالية من التهديف لكل مؤشر متغير تشجيع التعليم اللغة العربية

الجدول ١٠. تسجيل البيانات لكلّ متغير تشجيع التعليم اللغة العربية.

الرقم	المؤشر	مجموعة النتيجة	نسبة المئوية (%)
١	التشجيع والرغبة في تعليم اللغة العربية	٣٨٠	٨,٦٦
٢	الإجتهاد والرغبة في النجاح	١١٣٣	٢٥,٨٢

٣	المبادرة في تعليم اللغة العربية بنفسه	٣٨٤	٨,٧٥
٤	الإهتمام كامل بالدروس اللغة العربية	٤٦٧	١٠,٦٤
٥	الحصول على جائزة النجاح في التعليم	٦١٩	١٤,١٠
٦	البيئة المواتية لتعليم اللغة العربية	١٤٠٤	٣٢,٠٣
الجملة		٤٣٨٧	١٠٠

يوضح الجدول أعلاه أنه بالنسبة المتغيرات التشجيع التعليم اللغة العربية, للحصول على مجموع نقاط توزيع الإستبانة, تكون نتيجة الإجمالية ٤٣٨٧ بالنسبة المئوية ١٠٠%. في الحالة يتم تقسيم المؤشر إلى ستة مؤشرات. (١) المؤشر الأول الإهتمام و الرغبة في تعليم اللغة العربية, حصلت على مجموع نقاط ٣٨٠ مع نسبة ٨,٦٦%. (٢) المؤشر الثاني الجدية و الرغبة في النجاح, حصلت على مجموع نقاط ١١٣٣ مع نسبة ٢٥,٨٢%. (٣) المؤشر الثالث الرئي لتعاليم اللغة العربية منفردة, حصلت على مجموع نقاط ٣٨٤ مع نسبة ٨,٧٥%. (٤) المؤشر الرابع الإهتمام الكاملة إلى الدرس اللغة العربية, حصلت على مجموع نقاط ٤٦٧ مع نسبة ١٠,٦٤%. (٥) المؤشر الخامس التقدير النجاح في التعليم اللغة العربية, حصلت على مجموع نقاط ٦١٩ مع نسبة ١٤,١٠%. (٦) المؤشر الستة البيئة لتعليم اللغة العربية الدعم, حصلت على مجموع نقاط ١٤٠٤ مع نسبة ٣٢,٠٣%. و من ثم أنّ نتيجة الأعلى هي المؤشر الستة. أما نتيجة الأدنى هي المؤشر الأول. من الجدول يمكن نظرنا إلى الرسم



الصورة ٢. الرسم البياني تشجيع تعليم اللغة العربية

من الرسم مظهر أن نتيجة الأعلى هي المؤشر الستة، البيئة لتعليم اللغة العربية الدعم، حصلت علي مجموع نقاط ١٤٠٤ (٣٢,٠٣%)، ونتيجة الأدنى هي المؤشر الأول، الإهتمام والرغبة في تعليم اللغة العربية، حصلت على مجموع نقاط ٣٨٠ (٨,٦٦%).

٣. الإيجابيات والسلبيات في نظرية التعليم السلوكي

أ. الإيجابيات

١) النموذج السلوكي مناسبة للغاية لإكتساب الممارسات والعادات تحتوي على عناصر كالسرعة، والعفوية، والمرونة، والانعكاس، والتحمل. مثل: محادثة اللغة الأجنبية، الكتابة، الرقص، استخدام الكمبيوتر، والسباحة.

٢) النظرية السلوكية مناسبة لتطبيقها لتدريب الأطفال ما زالوا بحاجة إلى الاستغناء عن دور البالغين، كالتكرار ويجب أن يعتادوا، كتقليد وترغب في الحصول على تعزيز أو مدح.

ب. السلبيات

(١) التعليم يركز حول المعلم ويصف ميكنيكي نحو النتائج ملاحظته وقياسه. بحيث يكون حرص المعلم وحساسيته لحالات و ظروف التعليم مهمّ جدا لتطبيق الشروط السلوكية.

(٢) تطبيق هذه الطريقة خطأ، سيؤدي إلى عملية التعليم غير السرور، أي المعلم بإعتباره محوريا، كونه سلطوي، ويتمّ التواصل في اتجاه واحد، و يقوم المعلم بتدريب و يحدد ما يجب أن يقوم به الطلاب.

(٣) يسمع الطلاب ما شرح المعلم، و يحفظ ما يسمع و يقود كتعليم فعال.

٤. الدعائم و العوائق في تنفيذ تعليم للغة العربية من النظرية السلوكية

أ. الدعائم

(١) الدعم من الرئسة المدرسة في دروس اللغة العربية، في ساعات كافية من الدراسة.

(٢) إقامة علاقة تفاهم بين المعلمين، من خلال دعم عادة التحدث باللغة العربية أو

الإنجليزية، هذا لنجاح في أحد البرامج المتازة، هي ذكية في اللغة.

(٣) الكتب الدراسة أداة مهمة في عملية التعليم.

(٤) تعاون جيد بين المدرسة و المعهد يسهّل تشغيل البرامج الحالة.

(٥) بيئة المعهد جيدة، يسهّل تكييف بعضها بعض بين المدرسة و المعهد.

ب. العوائق

(١) راحة الفصل أقلّ دعما في التعليم.

المرافق الفصل غير الكافية و الداعمة في عملية التعليم