

## **BAB IV**

### **HASIL PENELITIAN DAN PEMBAHASAN**

#### A. Hasil Penelitian

##### 1. Deskripsi Wilayah Penelitian

Penelitian ini dilaksanakan di MAN 2 Banjarnegara yang terletak di jalan Letjen Suprpto No.95a, Wangon, Kutabanjarnegara, Kec. Banjarnegara, Banjarnegara, Jawa Tengah. Tahun berdirinya sekolah pada tanggal 1 Oktober 1965 dengan luas tanah  $2 m^2$  , dengan jumlah kelas sebanyak 72, dengan 5 jurusan, dan dengan guru sejumlah 72 orang. MAN 2 Banjarnegara mempunyai Visi Citra Lulusan Mandiri, Unggul dalam IMTAQ dan Tangguh dalam IPTEK yang meliputi Terkenal Sifat Islaminya, Terbesar Jumlah lulusannya, Tertinggi nilai ujiannya, Terbanyak hasil PMDK nya, Tersohor kejuaraannya. Selain itu Misi dari MAN 2 Banjarnegara adalah keteladanan dan pelayanan profesional dalam Nuansa Islami yang meliputi :

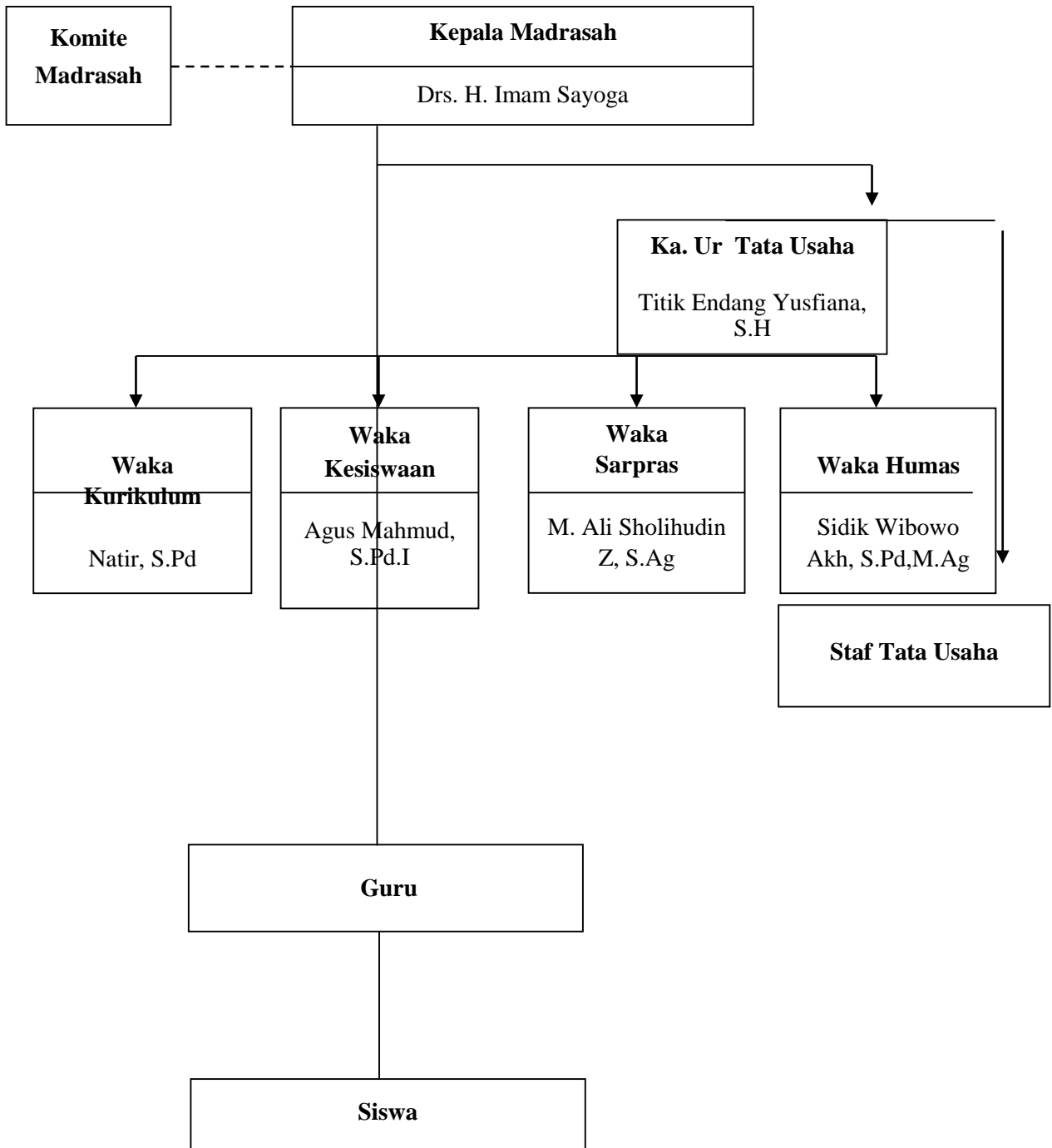
- a. Keteladanan dalam pengelolaan pendidikan
- b. Profesionalisme dalam proses pembelajaran
- c. Tulus dan tekun dalam pelatihan
- d. Santun dalam pelayanan dan bimbingan
- e. Tanggap dan aspiratif terhadap perkembangan lingkungan.

2. Nama Kepala Sekolah yang menjabat di MAN 2 Banjarnegara Periode 1-11  
:

**Tabel 8**  
**Nama Kepala Sekolah**

<b>Periode</b>	<b>Tahun Menjabat</b>	<b>Nama</b>	<b>Status</b>
Periode 1966/1967-1980/1981	15 Tahun	Achmad Soehardjo,BA	Almarhum
Periode 1981/1982-1990/1991	4 Tahun	Munthowal AY,SH	Almarhum
Periode1984/1985-1990/1991	7 Tahun	Achmad Muchtarom	
Periode 1991/1992-1994/1995	4 Tahun	Drs. Abdul Hamid	Almarhum
Periode 1995/1996-1999-2000	5 Tahun	Drs. Noor Sjamsi	
Periode 1999/2000-2004/2005	5 Tahun	Drs. Suwarno WS, M. Pd	
Periode 2005/2006-2006/2007	2 Tahun	Drs. H. Mohamad Sholeh, M. Ag	
Periode 2007/2008 – 2010/2011	4 Tahun	Drs. H. Dasuki Anwar, M. Ag	
Periode 2010/2011 – 2011/2012	1,5 Tahun	Drs. H. Masagus Syamsuddin, S. Pd, M. Ag	
Periode 2012/2013 – 2017/2018	5 Tahun 6 Bulan	Drs. H. Mahmuroji, M. Pd	
Periode 2017/2018 – sekarang		Drs. H. Imam Sayoga	

**Tabel 9**  
**Struktur Organisasi MAN 2 Banjarnegara**



## B. Hasil dan Pembahasan

### 1. Hasil dan Pembahasan

#### a. Pengaruh penggunaan Media Sosial

Berdasarkan data yang telah diperoleh dari angket dengan variabel penggunaan Media Sosial atas jawaban seluruh responden yang ada, maka religiusitas mahasiswa dapat dideskripsikan. Adapun pendeskripsian ini dikategorikan menjadi 3 bagian yaitu Penggunaan media sosial yang tinggi, sedang dan rendah. Kemudian langkah-langkah yang diambil adalah menentukan interval dari keseluruhan kelas (Tinggi, sedang, dan rendah), namun sebelum menentukan interval diperlukan nilai *mean*, *median*, *modus*, *range*, nilai maksimum, dan nilai minimum, standar deviasi dan *variance*. Untuk mengetahui *mean*, *median*, *modus*, *range*, nilai maksimum serta nilai minimum, standar deviasi, dan *variance* dari hasil pengaruh penggunaan media sosial dapat dijabarkan dengan cara sebagai berikut:

**Tabel 10**  
**Statistik Pengaruh penggunaan Media Sosial**  
**Descriptive Statistics**

	N	Minimum	Maximum	Mean		Std. Deviation
	Statistic	Statistic	Statistic	Statistic	Std. Error	Statistic
Penggunaan Media Sosial	90	64	122	90.42	1.304	12.372
Valid N (listwise)	90					

Berdasarkan tabel di atas, jumlah skor minimal adalah 64, dan jumlah skor maksimal 122 mean statistic 90.42, standar error 1.304 dan standar deviasi 12.372. untuk menentukan adalah sebagai berikut :

1. Menghitung Jumlah Kelas Interval

$$K=3$$

2. Menghitung Rentang data

Menghitung Rentang data

$$= \text{Maximum}-\text{Minimum}+1$$

$$= 122-64+1= 59$$

3. Menghitung Panjang Kelas

$$\text{Menghitung Panjang Kelas} = \frac{\text{Rentang}}{\text{Jumlah kelas}}$$

$$= 59/3= 17$$

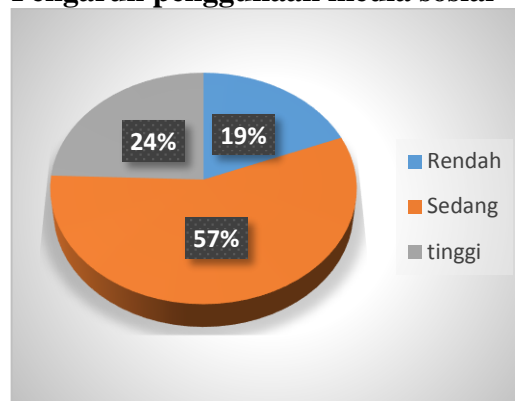
#### 4. Penyusunan kelas interval

Tabel 11  
Penggunaan media sosial

Interval	Frekuensi	Kriteria	Presentase
64-82	17 Siswa/Siswi	Rendah	19 %
83-98	51 Siswa/Siswi	Sedang	57 %
99-122	22 Siswa/Siswi	Tinggi	24 %
Total	90		100 %

Dari tabel di atas dapat disimpulkan bahwa kelas interval 83-98 merupakan interval yang memiliki frekuensi mahasiswa terbanyak, yaitu 51 siswa dengan frekuensi sebesar (57%). Sementara untuk kelas interval terendah 64-82 dengan jumlah siswa sebanyak 17 dengan frekuensi sebesar 19%.

Tabel 12  
Pengaruh penggunaan media sosial



Berdasarkan tabel di atas, dapat dilihat bahwa dari 90 total responden yang diambil dari kelas XI yaitu di kelas interval 83 -98 dengan jumlah 90 siswa/siswi dengan persentase 57%. Sedangkan dilihat dari tabel nilai *mean* 90.42, dengan demikian dapat dinyatakan bahwa pengaruh penggunaan

media sosial adalah sedang, mulai dari pengaruh penggunaan media sosial siswa yang rendah, sedang dan tinggi.

**b. Perilaku Sosial**

Berdasarkan data yang telah diperoleh dari angket dengan variabel penggunaan Media Sosial atas jawaban seluruh responden yang ada, maka religiusitas mahasiswa dapat dideskripsikan. Adapun pendeskripsian ini dikategorikan menjadi 3 bagian yaitu Perilaku sosial yang tinggi, sedang dan rendah. Kemudian langkah-langkah yang diambil adalah menentukan interval dari keseluruhan kelas (Tinggi, sedang, dan rendah), namun sebelum menentukan interval diperlukan nilai *mean*, *median*, *modus*, *range*, nilai maksimum, dan nilai minimum, standar deviasi dan *variance*. Untuk mengetahui *mean*, *median*, *modus*, *range*, nilai maksimum serta nilai minimum, standar deviasi, dan *variance* dari hasil perilaku sosial dapat dijabarkan dengan cara sebagai berikut:

**Tabel 13**  
**Statistik Perilaku Sosial**  
**Descriptive Statistics**

	N	Minimum	Maximum	Mean		Std. Deviation
	Statistic	Statistic	Statistic	Statistic	Std. Error	Statistic
Perilaku Sosial	90	87	156	113.41	1.494	14.178
Valid N (listwise)	90					

Berdasarkan tabel di atas, jumlah skor minimal adalah 87, dan jumlah skor maksimal 156 mean statistic 113.41, standar error 1.494 dan standar deviasi 14.178. untuk menentukan adalah sebagai berikut :

1. Menghitung Jumlah Kelas Interval

$$K=3$$

2. Menghitung Rentang data

Menghitung Rentang data

$$= \text{Maximum} - \text{Minimum} + 1$$

$$= 156 - 87 + 1 = 70$$

3. Menghitung Panjang Kelas

$$\text{Menghitung Panjang Kelas} = \frac{\text{Rentang}}{\text{Jumlah kelas}}$$

$$= 70/3 = 23$$



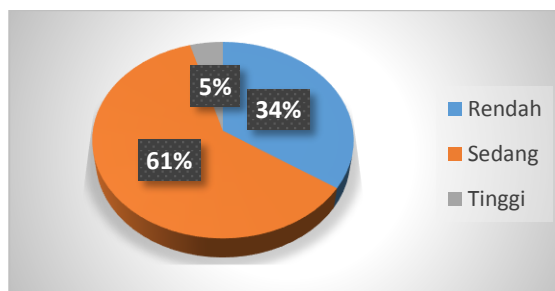
## 5. Penyusunan kelas Interval

**Tabel 14**  
**Perilaku Sosial**

Interval	Frekuensi	Kriteria	Presentase
87-110	31 Siswa/Siswi	Rendah	19 %
111-134	55 Siswa/Siswi	Sedang	57 %
135-156	4 Siswa/Siswi	Tinggi	24 %
Total	90		100 %

Dari tabel di atas dapat disimpulkan bahwa kelas interval 83-98 merupakan interval yang memiliki frekuensi mahasiswa terbanyak, yaitu 51 siswa dengan frekuensi sebesar (57%). Sementara untuk kelas interval terendah 64-82 dengan jumlah siswa sebanyak 17 dengan frekuensi sebesar 19%.

**Tabel 15**  
**Perilaku Sosial**



Berdasarkan tabel di atas, dapat dilihat bahwa dari 90 total responden yang diambil dari kelas XI yaitu di kelas interval 111 – 134 dengan jumlah 90 siswa/siswi dengan persentase 61%. Sedangkan dilihat dari tabel nilai *mean* 113.41, dengan demikian dapat dinyatakan bahwa

perilaku sosial adalah sedang, mulai dari perilaku sosial siswa yang rendah, sedang dan tinggi

### C. Uji Hipotesis

#### 1. Uji Analisis Sederhana

Untuk mengetahui pengaruh religiusitas terhadap perilaku sosial, maka diperlukan uji regresi linier, tabel dibawah ini merupakan hasil dari uji regresi linier menggunakan SPSS 16.0.

**Tabel 16**

**Model Summary**

Model	R	R Square	Adjusted R Square	Std. Error of the Estimate
1	.721 <sup>a</sup>	.520	.514	9.879

a. Predictors: (Constant), Penggunaan Media Sosial

Dari tabel di atas menjelaskan besarnya nilai korelasi/hubungan (R) yaitu sebesar 0,721. Dari output tersebut diperoleh koefisien determinasi (*R square*) sebesar 0,520, yang mengandung pengertian bahwa pengaruh variabel bebas (Penggunaan media sosial) terhadap variabel terikat (Perilaku sosial) adalah sebesar 52%.

**Tabel 17**  
**ANOVA<sup>b</sup>**

Model	Sum of Squares	Df	Mean Square	F	Sig.
1 Regression	9301.604	1	9301.604	95.310	.000 <sup>a</sup>
Residual	8588.185	88	97.593		
Total	17889.789	89			

a. Predictors: (Constant), Penggunaan Media Sosial

b. Dependent Variable: Perilaku Sosial

Dari output tersebut dapat diketahui bahwa nilai F hitung = 95.310 dengan tingkat signifikan sebesar  $0,000 < 0,05$ , maka model regresi dapat dipakai untuk memprediksi variabel penggunaan media sosial atau dengan kata lain ada pengaruh variabel Penggunaan media sosial (X) terhadap variabel Perilaku sosial (Y).

**Tabel 18**  
**Coefficients<sup>a</sup>**

Model	Unstandardized Coefficients		Standardized Coefficients	t	Sig.
	B	Std. Error	Beta		
1 (Constant)	38.692	7.724		5.009	.000
Penggunaan Media Sosial	.826	.085	.721	9.763	.000

a. Dependent Variable: Perilaku Sosial

Output bagian keempat (*Coefficients*) Diketahui nilai *Constant* (a) sebesar 38.692. sedang nilai penggunaan media sosial (b/koeffisien regresi) sebesar 0,826, sehingga persamaan regresinya dapat ditulis :

$$Y = a + bX$$

$$Y = 38.692 + 0,826X$$

Persamaan tersebut dapat diterjemahkan :

- a. Konstanta sebesar 38.692, mengandung arti bahwa nilai konsisten variabel perilaku sosial adalah sebesar 38.692
- b. Koefisien regresi X sebesar 0,826 menyatakan bahwa setiap penambahan 1% nilai keaktifan, maka nilai perilaku sosial bertambah sebesar 0,826. Koefisien regresi tersebut bernilai positif, sehingga dapat dikatakan bahwa arah pengaruh variabel X terhadap Y adalah positif

**Tabel 19**  
**Coefficients<sup>a</sup>**

Model	Unstandardized Coefficients		Standardized Coefficients	t	Sig.
	B	Std. Error	Beta		
1 (Constant)	38.692	7.724		5.009	.000
Penggunaan Media Sosial	.826	.085	.721	9.763	.000

a. Dependent Variable: Perilaku Sosial

Pengambilan keputusan Uji Regresi Sederhana :

- a. nilai signifikansi : dari tabel *coefficients* diperoleh nilai signifikansi sebesar  $0,000 < 0,05$ , sehingga dapat disimpulkan bahwa variabel keaktifan (X) berpengaruh terhadap variabel penggunaan media sosial (Y).
- b. Berdasarkan nilai t : diketahui nilai  $t_{hitung}$  sebesar  $9.763 > t_{tabel}$  3.520, sehingga dapat disimpulkan bahwa variabel penggunaan media sosial (X) berpengaruh terhadap variabel perilaku sosial (Y).

Catatan : Cara mencari  $t_{tabel}$

$$\begin{aligned}
 t_{tabel} &= (a/2 : n-k-1) \\
 &= (0,05/2 : 90-1-1) \\
 &= (0,025 : 88) \text{ (Dilihat dari distribusi nilai } t_{tabel}\text{)} \\
 &= 3.520.
 \end{aligned}$$

## **2. Pembahasan**

### **a. Penggunaan Media Sosial**

Media sosial merupakan suatu media di internet yang memungkinkan pengguna merepresentasikan dirinya maupun berinteraksi, bekerja sama, berbagi, berkomunikasi dengan pengguna lain, dan membentuk ikatan sosial secara virtual (Nasrullah, 2015, hal. 11)

Karakteristik umum yang dimiliki setiap media sosial yaitu adanya keterbukaan dialog antar para pengguna. Sosial media dapat dirubah oleh waktu dan diatur ulang oleh penciptanya, atau dalam beberapa situs tertentu, dapat diubah oleh suatu komunitas. Selain itu sosial media juga menyediakan dan membentuk cara baru dalam berkomunikasi

### **b. Perilaku Sosial**

Menurut Gerungan perilaku dapat di terjemahkan dengan kata sikap terhadap objek tertentu, yang berupa sikap pandangan atau sikap perasaan, akan tetapi sikap tersebut disertai oleh kecenderungan untuk bertindak sesuai dengan sikap objek tersebut (1988:149).

Dari penjelasan di atas tadi maka perilaku juga dapat disebut dengan sikap yaitu suatu tindakan atau reaksi seseorang terhadap sesuatu objek. Perilaku sosial adalah aktivitas fisik dan psikis seseorang terhadap orang lain atau sebaliknya dalam rangka memenuhi kebutuhan diri atau orang lain yang sesuai dengan tuntutan sosial (Hurlock, 1999: 362).

Sebagai bukti bahwa manusia dalam memenuhi kebutuhan hidup sebagai diri pribadi tidak dapat melakukannya sendiri melainkan memerlukan bantuan dari orang lain. Ada ikatan saling ketergantungan diantara satu orang dengan yang lainnya. Artinya bahwa kelangsungan hidup manusia berlangsung dalam suasana saling mendukung dalam kebersamaan. Untuk itu manusia dituntut mampu bekerja sama, saling menghormati, tidak mengganggu hak orang lain, toleran dalam hidup bermasyarakat.

### **c. Pengaruh Media Sosial terhadap perilaku sosial siswa**

Penelitian telah dilakukan melalui penyebaran angket pada siswa Kelas XI MAN 2 Banjarnegara dengan jumlah 90 responden dan di analisis dengan rumus analisis uji regresi linear menggunakan *SPSS*. Berdasarkan pengelolaan data dengan uji anova untuk menentukan signifikansi tingkat signifikan sebesar  $0,000 < 0,05$ , maka model regresi dapat dipakai untuk memprediksi variabel perilaku sosial atau dengan kata lain ada pengaruh variabel Penggunaan media sosial (X) terhadap variabel Perilaku Sosial (Y). selanjutnya dari *output summary* menunjukkan bahwa besarnya nilai korelasi/hubungan (R) yaitu sebesar 0,721. Dari output tersebut diperoleh koefisien determinasi (*R square*) sebesar 0,520, yang mengandung pengertian bahwa pengaruh variabel bebas (penggunaan media sosial) terhadap variable terikat (perilaku sosial) adalah sebesar 52%.