

## BAB II

### Deskripsi Objek Penelitian

#### A. Profil Desa Ngeposari

Desa Ngeposari adalah salah satu desa di Kecamatan Semanu Kabupaten Gunungkidul Provinsi Daerah Istimewa Yogyakarta. Desa Ngeposari berdiri pada tahun 1946 yang memiliki luas wilayah (1435.7443 Ha) dan terdiri dari 19 padukuhan. Desa Ngeposari berbatasan langsung dengan Desa Ngipak, Kecamatan Karangmojo di bagian utara, Desa Sidorejo, Kecamatan Ponjong disebelah timur, Desa Semanu Kecamatan Semanu disebelah barat dan Desa Candirejo , Kecamatan Semanu disebelah selatan.

**Tabel 2.1 Daftar Padukuhan dan Luas Wilayah padukuhan Desa Ngeposari**

| No | Padukuhan         | Luas Wilayah |
|----|-------------------|--------------|
| 1  | Tunggaknongko     | 51.7232      |
| 2  | Kalangbangi Lor A | 79.9032      |
| 3  | Kalangbangi Lor B | 70.8732      |
| 4  | Kalangbangi Wetan | 51.2732      |
| 5  | Kalangbangi Kulon | 35.6732      |
| 6  | Kangkung A        | 60.7786      |
| 7  | Kangkung B        | 57.4286      |
| 8  | Ngepos            | 60.5286      |

|    |               |          |
|----|---------------|----------|
| 9  | Kemblak       | 132.5572 |
| 10 | Munggur       | 62.1732  |
| 11 | Kranggan      | 72.4732  |
| 12 | Gunungsari    | 100.4125 |
| 13 | Mojo          | 85.2232  |
| 14 | Semuluh Lor   | 66.3732  |
| 15 | Semuluh Kidul | 75.0839  |
| 16 | Ngaglik       | 58.6625  |
| 17 | Jragum        | 71.0732  |
| 18 | Wediutuh      | 189.3625 |
| 19 | Gemulung      | 54.1679  |

*Sumber : Data Monografi Desa Ngeposari Tahun 2016*

#### 1. Jumlah Penduduk

Jumlah penduduk Desa Ngeposari sampai dengan tahun 2016 yang terdiri dari 19 padukuhan yaitu sebanyak 10.313 jiwa, dengan jumlah penduduk laki – laki sebanyak 5.183 jiwa dan jumlah penduduk perempuan sebanyak 5.130 jiwa.

**Tabel 2.2 Daftar Jumlah Penduduk Berdasarkan Jenis****Kelamin**

| <b>No</b> | <b>Padukuhan</b>  | <b>Laki - laki</b> | <b>Perempuan</b> | <b>Jumlah</b> |
|-----------|-------------------|--------------------|------------------|---------------|
| 1         | Tunggaknongko     | 213                | 184              | 397           |
| 2         | Kalangbangi Lor A | 279                | 290              | 569           |
| 3         | Kalangbangi Lor B | 253                | 236              | 489           |
| 4         | Kalangbangi Wetan | 134                | 146              | 280           |
| 5         | Kalangbangi Kulon | 175                | 191              | 366           |
| 6         | Kangkung A        | 149                | 144              | 293           |
| 7         | Kangkung B        | 310                | 304              | 614           |
| 8         | Ngepos            | 187                | 202              | 389           |
| 9         | Keblak            | 353                | 325              | 678           |
| 10        | Munggur           | 186                | 196              | 382           |
| 11        | Kranggan          | 341                | 337              | 678           |
| 12        | Gunungsari        | 306                | 269              | 575           |
| 13        | Mojo              | 473                | 471              | 944           |
| 14        | Semuluh Lor       | 89                 | 109              | 198           |
| 15        | Semuluh Kidul     | 410                | 423              | 833           |
| 16        | Ngaglik           | 201                | 204              | 405           |
| 17        | Jragum            | 448                | 444              | 892           |
| 18        | Wediotuh          | 608                | 585              | 1193          |
| 19        | Gemulung          | 68                 | 70               | 138           |

*Sumber : Data Monografi Desa Ngeposari tahun 2016*

## 2. Profesi Masyarakat Desa Ngeposari

Mata pecahan yang paling mendominasi masyarakat Desa Ngeposari ialah petani yang mencapai 3.023 jiwa, kemudian yang kedua yakni buruh tani dengan jumlah 545 jiwa, berikut Tabel penduduk berdasarkan profesi masyarakat Desa Ngeposari :

**Tabel 2.3 Jumlah Penduduk Menurut Profesi**

| No            | Profesi             | Jumlah      |
|---------------|---------------------|-------------|
| 1             | Pegawan Negri Sipil | 101         |
| 2             | TNI/Polri           | 17          |
| 3             | Wiraswasta/Pedagang | 18          |
| 4             | Petani              | 372         |
| 5             | Tukang              | 3023        |
| 6             | Buruh Tani          | 69          |
| 7             | Pensiunan           | 545         |
| 8             | Jasa                | 60          |
| 9             | Pengerajin          | 143         |
| 10            | Lainnya             | 35          |
| <b>Jumlah</b> |                     | <b>4383</b> |

*Sumber : Data Monografi Desa Ngeposari tahun 2016*

## B. Visi dan Misi

Pemerintah Desa Ngeposari akan melaksanakan visi dan misi ini selama enam tahun ke depan, dari 2016 - 2021 sehingga dapat mewujudkan Desa Ngeposari sebagai Desa Wisata yang benar-benar makmur, sejahtera, dengan tidak meninggalkan nilai-nilai Pancasila dan juga tidak meninggalkan budaya yang ada di sekitar bahkan menjadikan lestari alam dan budaya.

### 1. Visi :

Terwujudnya Desa Ngeposari sebagai Desa Wisata yang berbasis alam dan budaya dengan ditunjang industri dan pertanian yang kuat dalam bingkai kehidupan perdesaan yang Pancasila, makmur, dan sejahtera

### 2. Misi :

- a) Menyiapkan perangkat lunak dan perangkat keras untuk menunjang Desa Ngeposari sebagai desa wisata.
- b) Membangun dan mengembangkan infrastruktur termasuk sarana dan prasarana pariwisata.
- c) Mendorong usaha-usaha industri dan pertanian ke arah yang lebih kuat dan mapan.

- d) Mengembangkan dan menggali kembali nilai-nilai pancasila dalam kehidupan bermasyarakat untuk menuju kemakmuran dan kesejahteraan masyarakat Desa Ngeposari.

### C. Daftar Objek Wisata di Desa Ngeposari

Desa Ngeposari memiliki berbagai macam keindahan baik alam maupun keindahan kesenian yang dapat dinikmati oleh wisatawan lokal maupun wisatawan luar. Berikut adalah daftar objek wisata yang ada di Desa Ngeposari

#### **Gambar 2.1 Embung Jlamprong**



*Sumber : Dokumentasi Pribadi*

#### **Gambar 2.2 Goa Jlamprong**



*Sumber : Dokumentasi Pribadi*

**Gambar 2.3 Kerajinan Batu Ukir**



*Sumber : Dokumentasi Pribadi*

**Gambar 2.4 Kerajinan Enceng Gondok**



*Sumber : Dokumentasi Pribadi*

#### D. Fasilitas di kawasan Objek Wisata

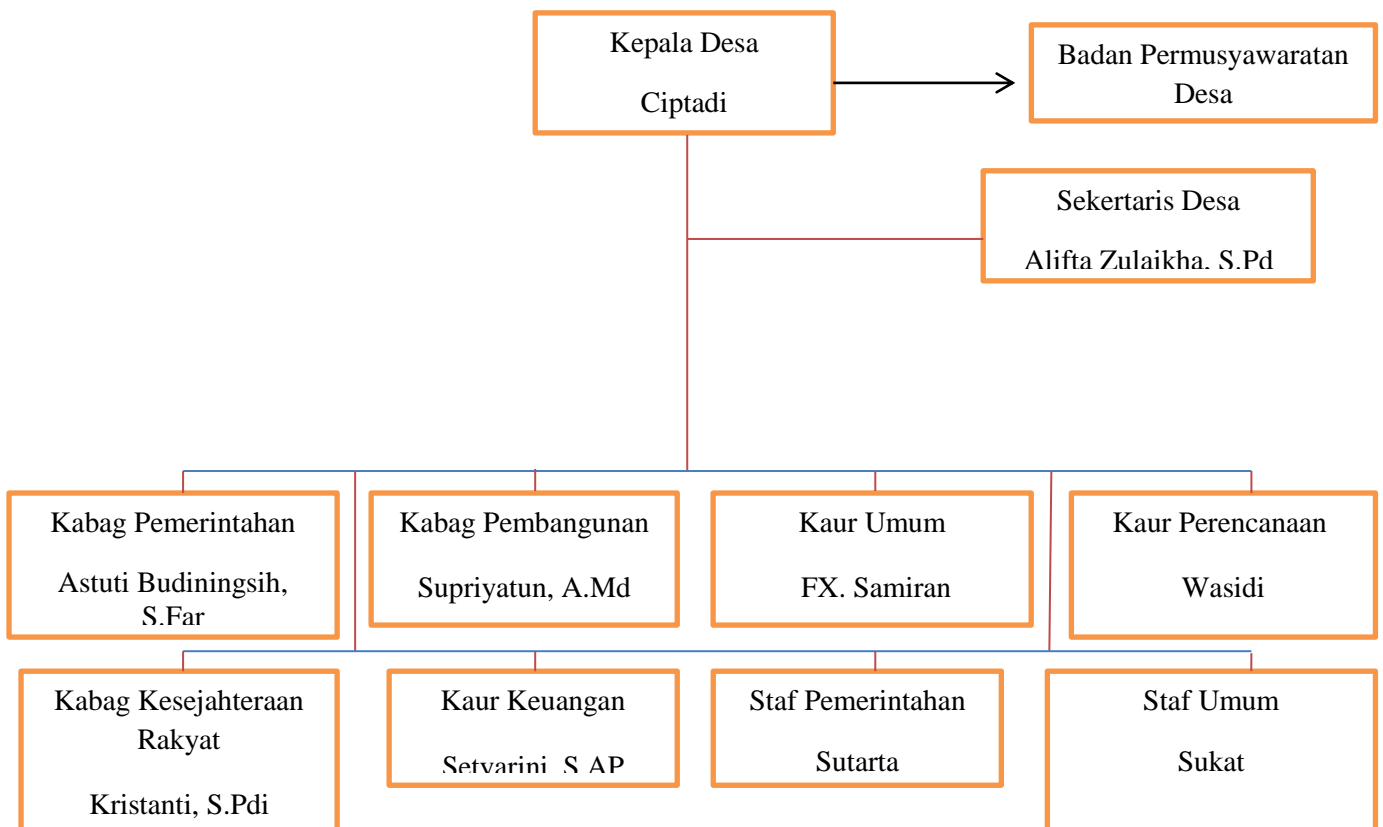
Pemerintah Desa Ngeposari menyediakan sarana dan prasarana bagi wisatawan yang ingin berkunjung, masyarakat setempat yang bekerjasama dengan Pemerintah Desa Ngeposari berhasil membangun beberapa tempat yang nyaman bagi para wisatawan. Adapun sarana dan prasarana tersebut sebagai berikut :

1. Penginapan berkapasitas 15 kamar
2. Home Stay berjumlah 6 buah dengan kapasitas 40 orang
3. Toilet
4. Tempat Pertemuan berkapasitas 100 orang

5. Pusat Informasi
6. Pusat kuliner bagi wisatawan
7. Area parkir

E. Struktur Organisasi Kantor Desa Ngeposari Kecamatan Semanu Kabupaten Gunungkidul :

**Bagan 2.1 Susunan Organisasi Pemerintah Desa Ngeposari**



*Sumber : Dokumen Susunan Organisasi Pemerintah Desa Ngeposari Tahun 2018*



F. Anggaran pemanfaatan Dana Desa untuk pengembangan desa wisata di Desa Ngeposari tahun 2015 – 2017 :

Besaran Dana Desa dan jumlah untuk pengembangan desa wisata Desa Ngeposari pada tahun 2017 dalam tabel sebagai berikut:

**Tabel 2.4 Jumlah Dana Desa dan Desa Wisata dari Tahun 2015 – 2017**

| Dana Desa   |             |             | Desa Wisata |             |             |
|-------------|-------------|-------------|-------------|-------------|-------------|
| 2015        | 2016        | 2017        | 2015        | 2017        | 2018        |
| 329.316.700 | 762.666.400 | 974.418.400 | 11.587.500  | 106.106.500 | 189.460.000 |

*Sumber : Laporan Realisasi Penyerapan Dana Desa Tahun Anggaran 2015 – 2017.*

Dana Desa yang diterima Desa Ngeposari ini digunakan untuk pengembangan objek wisata seperti Embung Jlamprong, Goa Jlamprong, Kerajinan batu ukir dan Kerajinan enceng gondok. Dari besaran jumlah Dana Desa yang diterima Desa Ngeposari, pemanfaatan Dana Desa tidak hanya untuk pengembangan desa wisata, namun digunakan juga untuk pelaksanaan dibidang – bidang yang berbeda, seperti pembangunan jalan desa dan pemberdayaan masyarakat. Maka dari itu untuk mewujudkan visi dan misi Desa Ngeposari untuk menjadi desa wisata akan dilakukan secara bertahap.

G. Realisasi penggunaan Dana Desa pada tahun 2017 :

**Tabel 2.5 Realisasi Penggunaan Dana Desa Pada Tahun 2017**

| No | Uraian                            | Anggaran    | Realisasi   |
|----|-----------------------------------|-------------|-------------|
| 1  | Dana Desa                         | 974.418.400 | 942.187.000 |
| 2  | Bidang Pelaksanaan<br>Pembangunan | 726.948.000 | 707.635.000 |
|    | 2.1 Pembangunan jalan<br>desa     | 247.522.000 | 247.322.000 |
|    | 2.2 Pengembangan desa<br>wisata   | 189.460.000 | 179.791.000 |
| 3  | Bidang Pemberdayaan<br>Masyarakat | 247.470.400 | 234.552.000 |

*Sumber : Laporan Realisasi Penyerapan Dana Desa Tahun Anggaran 2017.*

Dari penjelasan mengenai realisasi penggunaan Dana Desa pada tahun 2017, dalam bidang pelaksanaan pembangunan menjadi fokus utama pemanfaatan Dana Desa tahun 2017. Pada uraian tersebut pembangunan jalan desa dan pengembangan desa wisata menjadi prioritas utama dari pemanfaatan Dana Desa.

Pembangunan jalan desa menjadi fokus utama pada bidang pelaksanaan pembangunan desa tahun 2017. Hal ini dikarenakan jalan di setiap padukan di Desa Ngeposari belum dikatakan merata. Sedangkan pada pengembangan desa wisata akan dilakukan secara bertahap guna

mewujudkan visi misi Desa Ngeposari menjadi desa wisata pada tahun 2021.