

الباب الثالث منهجية البحث

١. نوع البحث

نوع هذا البحث هو البحث الميداني (*field research*) يعني البحث الوصفي و الكمي.
من نوع هذا البحث فيهدف إلى الوصف أو التعبير, يعني للتعبير أو التقرير ترتيب دوافع الطلاب, والعلاقة بين دوافع الطلاب من خلال خلفية تعليمهم وطريقة تعلمهم.

٢. أدوات البحث

يمكننا أن نعلمها من طريقة جمع البيانات وهي الملاحظة والمقابلة والاستبيان والتوثيق. وسيأتي بيانها في الفقرة التالية.

٣. البيانات ومصادرها

مصادر البيانات في هذا البحث هي

أ. المحاضر في مادة مهارة القراءة في قسم تعليم اللغة العربية بجامعة محمدية

يوكياكرتا

ب. رئيس قسم تعليم اللغة العربية

ج. الطلاب الدارسين في المستوى الأول سنة دراسية ٢٠١٨ في قسم تعليم اللغة العربية

بجامعة محمدية يوكياكرتا

د. التوثيق من قسم تعليم اللغة العربية بجامعة محمدية يوكياكرتا, هذا التوثيق

سيكون مصادر جمع البيانات حول تاريخ تأسيس قسم تعليم اللغة العربية بجامعة

محمديّة يوكرتا، الأحوال الحادثة من قسم تعليم اللغة العربية بجامعة محمديّة يوكرتا، وأحوال الأساتذة أو المحاضرات، وأعضاء الموظفين، تركيب المنظمة أو الجمعية، وعدد الخريجين من كل سنة.

١. طريقة جمع البيانات

للحصول على البيانات المطلوبة حتى توافق أهداف البحث الموجودة فقام الباحث باستخدام عدة الطرق وهي:

أ. الإختبار

الإختبار هو طريقة جمع البيانات في البحث العلمي التجريبي، لإدراك نتيجة تعلم الطلاب. في هذا البحث استخدم الباحث الإختبار القبلي وإجرائه قبل عملية التعليم ثم الإختبار البعدي لإجرائه بعد أن ينتهي المدرس من شرح الدرس باستخدام طريقة التعلم التعاوني. يستخدم الإختبار لقياس مهارة القراءة العربية لدي الطلاب

ب. طريقة الملاحظة.

الملاحظة هي أحد الوسيلة لجمع البيانات والمعلومات والملاحظة على جميع أشكال الأنشطة من مجتمع البحث، أي يمكن تفسيرها كتجربة وتسجيل منهجي على الأغراض التي تظهر من مجتمع البحث.^١ هذه الطريقة يستخدمها الباحث للحصول على البيانات عند عملية تعلم مهارة القراءة الجارية في قسم تعليم اللغة العربية

^١ Amirul Hadi dan H. Haryono, Metodologi penelitian pendidikan, (Bandung: Pustaka Setia, ١٩٩٨) hlm. ١٢٩

بجامعة محمدية يوكياكرتا سنة دراسة ٢٠١٨/٢٠١٩، . بطريفة الملاحظة المباشرة في عملية تعلم مهارة القراءة.

مع وجود الملاحظة ، سوف يفهم الباحث سياق البيانات من مجتمع البحث كاملا. لذلك سوف يحصل الباحث على الرؤية الشاملة، وكذلك مع وجود الملاحظة يمكن للباحث أن يلاحظ مباشرة عن أحوال أنماط عملية تعلم اللغة العربية والطريقة المطابقة فيها، وبالخصوص في تعلم مهارة القراءة في قسم تعليم اللغة العربية بجامعة محمدية يوكياكرتا.

ج. المقابلة

الملاحظة هي الحوار الذي يجري بين رجلين أو أكثر ويكون أحد منهما سائل ومسؤول ومن أهداف الملاحظة هي للحصول على المعلومات من المسؤول.^٢
ومن تعريف المقابلة أيضا بحث الأخبار الذي نحتاجه من الشخص الماهر في تلك الأمور ، من رأي *Esterberg dan Saugiyono* قالوا أن المقابلة تنقسم إلى ثلاثة أنواع :
الأول: المقابلة المنظمة، حيث يعرف الباحث على المعلومات التي سيحصل عليها. الثاني : مقابلة شبه المنظمة، أن الباحث سيطلب الآراء و الأفكار من المقابل عنه. الثالث : المقابلة غير المنظمة، (المقابلة الحرة المنظمة أي أن الباحث لا يستخدم المبادئ المعينة المرتبة لجمع البيانات أثناء المقابلة)^٣

^٢ Amirul Hadi dan H. Haryono, *Metodologi Penelitian Pendidikan*, (Bandung: Pustaka Setia, ١٩٩٨) hlm. ١٢٩.

^٣ Sugiyono, *Metode Penelitian Pendidikan*, (Bandung, ٢٠١٢), hal. ٢٣٣.

أما المقابلة الجارية في هذا البحث هي المقابلة المنظمة بواسطة *Google Form*, اجراء هذه المقابلة للحصول على المعلومات من الطلاب الدارسين في قسم تعليم اللغة العربية بجامعة محمدية يوكياكرتا سنة دراسية ٢٠١٩/٢٠١٨. عن العوامل المؤثرة في دوافع تعلم مهارة القراءة وتشير هذه المقابلة كذلك إلى رئيس قسم تعليم اللغة العربية كلية تعليم اللغة العربية بجامعة محمدية يوكياكرتا، والمحاضر في مادة مهارة قراءة النصوص.

د. طريقة الاستبيان

استخدام هذا الاستبيان للطلاب كوسيلة تدقيق سلوكهم عن دوافع تعلم مهارة القراءة، وفي كتابة الاستبيان استخدم الباحث المقياس السلوكية. المقياس السلوكية هي مجموعة من البيانات السلوكية المكتوبة والمرتبة ويبحث جيدا , بحيث أن تعبيرات الرجل على البيانات تكتب على شكل الأرقام. ثم يمكن تفسيرها.^٤

في كتابة المقياس السلوكية, يستخدم الباحث ثلاثة محتويات السلوكية وهي تتكون من ثلاثة مكونات, الأول المكون المعرفي, وهو يحتوي على الإعتقاد أو الثقة , نظرية الطلاب في تعلم اللغة العربية وبالخصوص في مهارة القراءة, الثاني, المكون العاطفي, يحتوي على مشاعر الطلاب وعاطفهم في تعلم مهارة القراءة. الثالث المكون المخروطي, يحتوي على بيان سلوك الطلاب أو انحراف سلوكيتهم في تعلم مهارة القراءة. والنتيجة لكل عنصر هي خمسة (٥), أما النتيجة لأسفل الدرجات هي صفر

^٤ Syaifudin Azwar, *Sikap Manusia, Teori dan Pengukurannya*, Edisi ١١, (Yogyakarta: Pustaka Pelajar Offser) hlm, ١٠٥

١٠). رد الطالب على الدافع هو على شكل موافق أو غير موافق. هذا مؤشر على

مواقف الطلاب في تعلم مهارة القراءة.

وكذلك استخدم الباحث مقياس ليكرت تعريف ليكرت هو المقياس المستخدم

لقياس إدراك الأشخاص أو المجموعة ، موقف، أو آرائهم عن الواقع أو الواقعية

الإجتماعية، بناء على التعريفات من الخبراء. هذا المقياس هو مقياس سيكولوجية

تطبق عادة على شكل الإستبانة وغالباً تستخدم للبحث في شكل الدراسة

الإستطلاعية. استخدام هذه الطريقة للحصول على البيانات حول شخصيات

الطلاب. وبالخصوص دوافع الطلاب في تعلم مهارة القراءة في قسم تعليم اللغة

العربية كلية اللغة بجامعة محمدية يوكياكرتا.

هـ. التوثيق

طريقة جمع البيانات بالتوثيق هي عملية جمع البيانات التي تحصل من خلال

الوثائق. هذه الطريقة يستخدمها الباحث لجمع البيانات خاصة فيما يتعلق

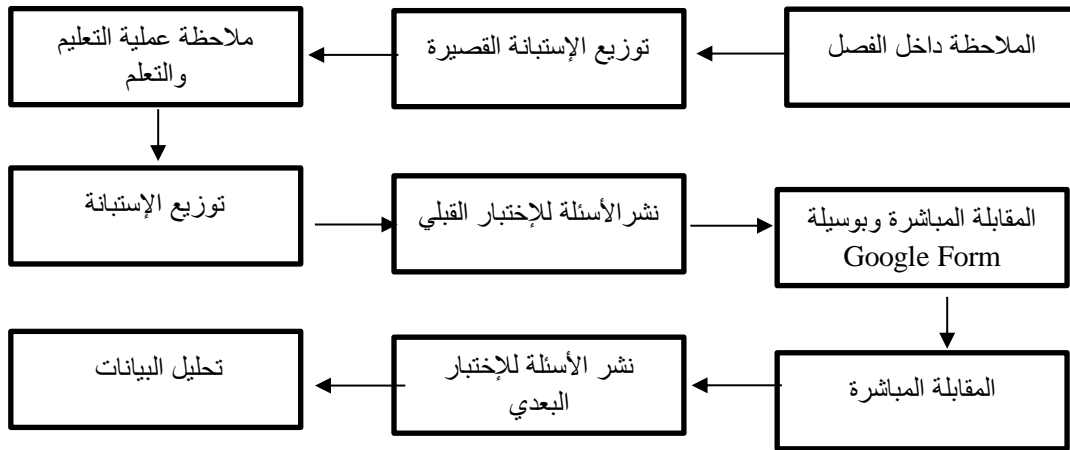
بالبيانات التاريخية في تأسيس قسم تعليم اللغة العربية كلية اللغات بجامعة

محمدية يوكياكرتا.أحوال جميع تركيب للموظفين ، المحاضر، تنظيم المنظمة ، و

البيانات التي توافق هذا البحث.

٢. خطوات جمع البيانات

إن في كتابة هذ البحث العلمي فقد مر الباحث بعدة خطوات للحصول على البيانات سيذكر الباحث تلك الخطوات فيما يلي:



٣. الصدق والثبات °

١. الصدق

الأدوات تقال أنها صادقة إذا كانت تلك الأدوات تقيس حقا ما ينبغي قياسه, تعريف صدق الأدوات تماما هو درجة القرب من نتائج القياس إلى الوضع الفعلي ليس على الإطلاق أنها صحيحة أو خاطئة تماما. وهذه صيغة رمز الصدق:

$$r_{\varphi} = \frac{N \sum XY - (\sum X)(\sum Y)}{\sqrt{[N \sum X^2 - (\sum X)^2][N \sum Y^2 - (\sum Y)^2]}}$$

Keterangan :

r_{φ} = Koefisien korelasi skor item soal.

N = Jumlah subyek.

X = Skor item.

Y = Skor total. ¹⁵

° Jakni, metodologi penelitian eksperimen bidang pendidikan, (bandung: alfabeta, ٢١١٦), hlm ١٥٢.

٢. الثبات

تعريف الثبات هي دوام النتائج من أدوات البحث الموجودة . من ذلك التعريف تقال الأدوات أنها ثابتة إذا كانت نتائج القياس المكررة إلى نفس الموضوع تدل على نفس النتيجة.

$$r_{11} = \left[\frac{n}{n-1} \right] \left[1 - \frac{\sum s_i^2}{s_t^2} \right]$$

keterangan :

r11 = Reliabilitas tes secara keseluruhan

n = Banyak butir soal (item)

$\sum s_i^2$ = Jumlah varians skor tiap item

s_t^2 = Varians skor total

٤. منهج جمع البيانات

أ. مجتمع البحث

المجتمع في هذا البحث هو مجموعة من الأفراد أو موضوع البحث مع الخصائص العامة من جميع موضوع البحث.^٦ من ذلك التعريف ، يحدد الباحث عن مجتمع البحث وهو جميع الطلاب الدارسين في قسم تعليم اللغة العربية كلية اللغات بجامعة محمدية بوكياكرتا.

ب. عينات البحث

أخذ عينات البحث نائباً عن جميع عينات البحث للحصول على إستنتاجات البحث حتى يكون مطابقاً ومفيداً لمجتمع البحث. وذكر Arikunto أن عينة البحث هي جزءاً أو

^٦ Suharsimi Arikunto, ١٩٩٨, *Prosedur Penelitian Suatu Pendekatan Praktek*, (Jakarta: Rineka Cipta) hlm. ١٤.

ممثلة عن البحث الحقيقي. ثم ذكر Sugiyono أن عينات البحث هي جزء من الأجزاء
و الخصائص التي يملكها مجتمع البحث.

طريقة أخذ العينات^٧

تعريف طريقة أخذ العينات عموما هي الطريقة التي يستخدمها الباحث لتعيين العينات
من جميع المجتمع, وتنقسم طريقة أخذ العينات إلى قسمين تعني:

Probability Sampling .^١

طريقة أخذ العينات التي تعطي فرصة متساوية من كل عضو من المجتمع ليكون
عينات البحث, تتكون هذه الطريقة من أخذ العينات العشوائية, أخذ العينات المنهجية
Proportioate Stratified العينات العشوائية, *Disproportionate Stratified* العينات
العشوائية, وأخذ العينات العنقودية و أسهل الطريقة هي طريقة أخذ العينات
العشوائية, يعني أخذ عينات البحث عشوائيا دون الإهتمام على مستوى المجتمع.

Non Probabilty Sampel .^٢

طريقة أخذ العينات التي لا تعطي فرصة متساوية من كل عضو من المجتمع
ليكون عينات البحث, تتكون هذه الطريقة من أخذ العينات المنهجية, أخذ العينات
kuota , أخذ العينات عرضية, أخذ العينات *Purposive* , أخذ العينات *Jenuh*, و

Snowball Sampling

^٧ Arikunto Suharsimi. ٢٠١٠. *Prosedur Penelitian : Suatu Pendekatan Praktis*, edisi revisi ٢٠١٠.
Jakarta : Rineka Cipta

من نوع *Non Probability Sampel* هي طريقة أخذ العينات *kuota*, هذه الطريقة هي طريقة أخذ العينات التي تحدد عدد العينات من المجتمع ذات خصائص معينة إلى العدد المطلوب.

ففي هذا البحث استخدم الباحث طريقة أخذ العينات *kuota*, بتحديد العينات ٣٨ شخصا, ١٩ من الطلاب المتخرجين من المعهد و ١٩ من الطلاب المتخرجين من المدرسة العالية العامة.

وقد قرر الباحث العينات في هذا البحث هي الطلاب المتخرجين من المعهد و المدرسة العالية العامة في قسم تعليم اللغة العربية كلية اللغات بجامعة محمدية يوكياكرتا سنة دراسية ٢٠١٨/٢٠١٩. وعدد عينات البحث هي ٣٨ شخصا, بالتفصيل ١٩ من المعهد و ١٩ من المدرسة العالية العامة.

ج. تحليل البيانات

في هذه الدراسة يستخدم الباحث نوعين من البيانات, وهي البيانات الكيفية والبيانات الكمية:

١. البيانات الكيفية

تستخدم البيانات الكيفية لتحليل الإستنتاجي والإستقرائي. و التحليل الإستنتاجي هو طريقة التفكير لأخذ الإستنتاجات بناء من الأشياء العامة إلى الأشياء الخاصة.^٨

^٨ Sutrisno Hadi, *metodologi research*, Penerbit Andi, Yogyakarta: ٢٠٠٠. Hlm. ٤٢.

أما التحليل الإستقرائي هو طريقة التفكير التي تنطلق من البيانات المحددة إلى البيانات الحقيقية، ثم يؤخذ منها البيانات العامة. وفي هذا البحث يستخدم الباحث التحليل الإستقرائي

٢. البيانات الكمية

تُستخدم هذه الطريقة لتحليل البيانات التي تحصل من الإختبار القبلي و الإختبار البعدي والإستبانة التي تحتاج إلى التفسير وترتيبها باستخدام طريقة الدراسة المقارنة، أي تحليل البيانات الكمية و تحليل احصائي، أما الصيغة المستخدمة هي:

$$T \times P_n$$

T : عدد الطلاب المخترين

Pn : خيارات نتيجة الإستبانة

١١١ Rumus Index

Total Skor/Yx

Y : أعلى النتيجة من الإسبانة x عدد الطلاب

X : أدنى النتيجة x عدد الطلاب

أما لمعرفة الفروق في مستوى دافعية الطلاب في تعلم مهارة القراءة بين الطلاب المتخرجين من المعهد و المدرسة العالية العامة فهي بطريقة *Uji-T Sample* الزوج

والمقارنة. وفي تحليلها يستخدم الباحث المساعدة ب bit ٣٢، ٢١ Software spss

د. فروض البحث

فروض البحث هي الإجابة المؤقتة لصياغ أسئلة البحث ، تقال مؤقتة لأن الإجابة

المسقدمة تستند من نظرية البحث فقط. أما فروض البحث في هذا البحث هو :

" وجود الفرق في دافعية تعلم مهارة القراءة بين الطلاب المتخرجين من المعهد و المدرسة العالية العامة, طلاب قسم تعليم اللغة العربية بجامعة محمدية يكيكرتا, سنة دراسية ٢٠١٨ / ٢٠١٩

و. متغير البحث^٩

متغير البحث هو القيمة, صفة من مجتمع البحث أو الأفراد التي لديها الاختلافات المحددة بين واحد والآخر, الذي يحددها الباحث لبحثها وطلب المعلومات منها, و أخذ الخلاصة منها.

أ. متغير تابع

متغير تابع هو المتغير الذي تتأثر قيمته أو تصبح نتيجة بوجود متغير مستقل, المتغير التابع في هذا البحث هو "مهارة القراءة بين الطلاب المتخرجين من المعهد العامة".

ب. متغير مستقل

متغير مستقل هو المتغيرة التي تؤثر أو تصبح سببا للتغيرات أو ظهورا لمتغير تابع, يسمى بمتغير مستقل لأنه مستقل في التأثير على المتغيرة الأخرى, وأما متغير مستقل في هذا البحث هو "فروق دافعية تعلم مهارة القراءة بين الطلاب المتخرجين من المعهد و المدرسة العامة".

^٩ Sedarmayanti dan Hidayat, (٢٠١١). Metodologi Penelitian. Bandung: CV Mandar Maju