

## فعالية لعبة البطاقة الذكية كارف في تعليم علم الصّرف

(الدراسة التجريبية وسائل التدريس في المستوى الرابع بقسم تعليم اللغة العربية جامعة محمدية

يوكياكرتا للسنة الدراسية ٢٠١٧/٢٠١٨)

نور ليلي

كلية تعليم اللغات

جامعة محمدية يوكياكرتا

[Nurlaeli149@gmail.com](mailto:Nurlaeli149@gmail.com)

### التّجريد

يهدف هذا البحث لمعرفة فعالية إستخدام وسيلة لعبة البطاقة الذكية كارف (كارت الصّرف)

في تعليم علم الصّرف إلى الطّلاب قسم تعليم اللغة العربية جامعة محمدية يوكياكرتا في المستوى الرابع

للسنة الدراسية ٢٠١٧/٢٠١٨، كيف تطبقها، نظام اللعبة، مزايا ونقيصة استخدام الوسيلة.

نوع البحث هو تجريبي قبلي بالتصميم مجموعة واحدة بإختبار قبلي وبعدي و طريقة جمع

البيانات هو الملاحظة، المقابلة غير المنظمة، الإختبار والتوثيق و تحليل البيانات هو الإحصاء الوصفي.

النتائج البحث: (١) قامت تجربة وسيلة اللعبة كارف في وقت واحد، (٢) إهتموا و اشتركوا الطلاب

كعينة البحث في تجربتها، (٣) ارتفاع الدرجة معنوية من إختبار قبلي - بعدي يعني ١٤،٠٠ - ١٨،٩٤،

فوسائل التدريس لعبة كارف فعالية في تعليم علم الصّرف، (٤) المزايا: يسهلوا طّلاب في مراجعة مادة علم

الصّرف، التّقائص: قلة وقت تجربة يسبب إقامتها في وقت واحد و استخدم نوع واحد لعبة كارف و

حدّدت محتويات بطاقات و ما رأت الباحثة إلى طرق تعليم الطّلاب متنوعة.

الكلمات المفتاحية: فعالية، لعبة البطاقة الذكية كارف (كارت الصّرف)، علم الصّرف

## مقدّمة

كان الطلاب في مرحلة ٢٠١٦ عند مستوى ١-٢ ينقسم إلى صفيين وهي ب و ا. كان الطلاب في صف ا هم يكافؤون اللغة العربية لأنهم متخرجون المعاهد. فاحتوى صف ب الطلاب بطبقة البداية في تعلم اللغة العربية فهم من المبتدئ والمتوسط عنها، لأنهم يختلفون مكافئة تعلم اللغة العربية فأكثرهم لم يتعلموا اللغة العربية كثيرا لأن المادة عن اللغة العربية قليلة في مدارسهم أي هم متخرجون من المدرسة العالية، بل منهم لم يتعلموا اللغة العربية قط لأنهم متخرجون من المدرسة الحكومية بطبقة SMA.

فلا بد الاهتمام على ذلك الحال، وهم فاعلون بالتعلم الذين يحتاجون إلى مساعدة لإبلاغ المقاصد التعليمي عن اللغة العربية، حتى لا

يكون يائسين ولا فاشلين من تعلم اللغة العربية. وهناك نوعان من المشاكل التي تواجه اللغة العربية عامة وهما المشاكل اللغوية وغير اللغوية.

فمن المشاكل اللغوية هي علم الأصوات، والمفردات، والكتابة، والصرف، والنحو أو التراكم النحوية والدلالة. أما بالنسبة لمشاكل غير اللغوية وهي (هداية، ٢٠١٢: ٨٥-٨٧):

١. قلة كفاءة المعلمين بالنسبة إلى الكفاءة التربوية، والمهنية، والشخصية أو الاجتماعية

٢. ضعف دافعة المتعلمين في تعلم اللغة العربية او من خلفهم في فهم اللغة العربية

٣. قليلة المواد غير مناسبة بحاجات المتعلمين

٤. اكتفاء الوسائل الدراسية في تعلم اللغة العربية ناقصة

علم الصرف من أهم المادة الدراسية لهم.

فلا بد لنا أن نعرف أن علم الصرف عند شيخ محي الدين هو علم يبحث عن تغيير صياغ الكلمة من صياغ إلى الصياغ الآخر (الخياط: ١١، من غاني، ٣).

وخارجا عن المبدء الأول من علم الصرف فلا بد لنا أن نهتم الدراسة اللغوية وخاصة في اللغة العربية الفهم عن الصرف. طبعا لكل الأعمال هدف فلذلك الدراسة عن الصرف لها أهداف متعلقة باللغة العربية نفسها. فأما من ذلك الأهداف هي (مكسودين، ٢٠٠٤، من نائم عمليّة، ٢٠١٧: ٣٠):

١. الفهم عن صياغ أصل الكلمة (الرئيسي) إلى صياغ وفي نفس الوقت عرف كيف طريقة تصريفه من الأوزان، وابتعاد عن الخطائات

فمن انقسام تلك المشكلة قد شعره الطلاب بمرحلة ٢٠١٦ خاصة الذين هم جلسوا في صف ب عند المستوى ٢. فالمشكلة اللغوية في قسم تعليم اللغة العربية وجدت بمن يتعلم اللغة العربية جديدا، لأنه لم يتعلم اللغة العربية قبله، فكيف يعرف عن اللغة العربية مثلا في نطق مخارج احرفها وكتابتها وتصريفها وقواعدها. حتى لا يزالون الطلاب الذين مروا عليهم في تعلم اللغة العربية متحيرين. وهذا بسبب التقويم من تعليم اللغة العربية غير مطابقة حين درسوا في المدرسة العالية او المعهد لا جل ذلك يرون درس اللغة العربية صعبة.

تنظر الباحثة إلى مشاكل اللغة العربية التي يواجه الطلاب بمرحلة ٢٠١٦ عند المستوى الثّاني، فاخصت أنهم مصعبون في علم النحو وعلم الصرف، لأن اكثرهم من المبتدئين في تعلم اللغة العربية فيكون

ذي تانك كفاتتان محتاج إلى التفهيم  
في علم الآلة التي واحدة منها أي علم  
الصرف يبحث عن الكلمة و مرتب  
الجملة اللغة العربية (حارث، ٢٠٠٣،  
من راضية زين الدين، ٢٠١٢:١٠١).  
وفي هذا الشأن، كانت لمرحلة  
٢٠١٦ وبخاصة عند صف ب في  
المستوى الثاني الصعوبة في تصريف  
الكلمة، من فعل الماضي إلى فعل  
المضارع، خطة الأوزان و الضمائر.  
فمازالت القواعد الصرفية منفصلة،  
بغير مواصلة من بينها، مثلا صياغ  
الفعل بما فعل الماضي والآن لا يزال  
تحريف في أفكارهم. والزيادة في تعليم  
علم الصرف يلزم عليهم الحفظ و  
الفهم كثيرا فظهرت الأفكار السلبية  
أنه صعب ولم تكن الغاية لأن قلة  
التطبيق في استخدام اللغة العربية،  
حتى يحتاج إلى الحالة الجديدة في  
تعليم اللغة العربية لكي أن ترى رتيبة  
و شعبية.

المختلفة التي تتصل بالمشاكل  
الصرفية.  
٢. إبقاء اللسان لكي لا يخطئ النطق في  
كل الكلمة أو الجملة ولتحفيظ على  
القواعد اللغة العربية في الكتابة.  
٣. كان المتعلمون ماهرين في التحليل عن  
صياغ الكلمات في اللغة العربية  
وكذلك في البحث مفرداتها في  
القاموس.  
ورجع إلى أهداف قسم  
التعليم اللغة العربية جامعة محمدية  
يوكياكرتا تتعلق بطبعة المعلم اللغة  
العربية لذي أخلاق إسلام، توجد فيها  
المعنى المستور أن سرجانة اللغة  
العربية مطالب لذي كفاتتان القراءة  
و الفهيمه مراجع اللغة العربية أما  
الكلاسيكية او العصرية. و في الزيادة،  
أصول المصادر الدراسات الإسلامية  
التي مستخدمين اللغة العربية بشكل  
القرآن الكريم و الأحاديث تواجه  
إلهم تانك كفاتتان. ولكن، لإستطاعة

الذكية تطبيقها لترقية فهم المفردات،  
مناسبة بها فتحاول الباحثة إرتجال  
تعليم اللغة العربية بوسيلة البطاقة  
لترقية الفهم عن علم الصرف مثلا في  
تغيير صياغ الكلمة، واستخدام  
الضمائر فيه و في رسم الأوزان او في  
تصريفه. فهل توجد الترقية في تفهيم  
تلك العلوم الصرفية بعد أن  
استخدام بطاقة الصور او بطاقة  
الذكية.

### الإطار النظري

#### ١. فعالية التدريس

وقال سوتومو (١٩٩٣:٥٠) أن  
فعالية يمكن بمعنى إلى أي حد  
الأحوال المخطط يمكن قضائه. فاذا  
تشير إلى النتائجه بنسبة مئوية كبيرة  
أو ليست بعيدة عن التخطيط،  
فيمكن المقول أنها كاف الفعال. وعلى  
العكس، إذا النتائجه بعيدة عن  
التخطيط فيمكن المقول أنها لا فعاليا

وتتطور طريقة التدريس الآن  
هي تعليم اللّغة العربيّة تقدم فيها  
الإختراع و الإبتداع، فهي ظهرت من  
نظرية التعليم التأسيسي، وليس  
معلم كمصدر التعليم الرئيسي، بل  
يحتاج إلى وسائل الأخرى كمصدر  
التعليم. وتتطور وسيلة التدريس الآن  
وسيلة بطاقة الصور او بطاقة  
الذكية.

فجلست مرحلة ٢٠١٦ في  
المستوى الرابع في شهر مارس، أينما  
قد جمع كله في نفس الفصل. فلذلك،  
تبدء الباحثة مراجعة عن مادة علم  
الصرف التي قد تعلمه في المستوى  
الثاني بوسيلة بطاقة الذكية،  
لمعرفتهم هل يزالون أن يذكروا  
الطلاب عن مادة علم الصرف، وهل  
هذه الوسيلة تساعدهم و تسهلهم في  
مذاكرة الدرس إلى تطبيقه.

كثرا ما قبلت طريقة تدريس  
اللغة العربية بهذه الوسيلة بطاقة

ب. ويظهر المعلم الإحترافيه في تعليم اللغات الأجنبية، يمكن أن يعلم من بين: (١) يملك إتقان المادة الواسعة والعميقة، (٢) يملك الرؤية، والبعثة، والتوجهية، والمنهجية، والطريقة كافا، (٣) يملك التزام العالي ويحب مهنته كالمعلمين، (٤) يملك الإبتداع، وحب الإستطلاع العالي، والحمسة القوية لاستمرار يتطور العلم، لا سيما فيما يتصل باللغات الأجنبية سيدرسه، (٥) يسعى أن يدافع و يقدم الطلاب دائما، (٦) يملك إستقامة أخلاقية وأسوة جيدة، و (٧) يملك روحة ديمقراطية، وتجاوبية إلى تطوير العصر، ومصالحية، ويستطيع أن يبحث عن حل المشكلة.

ج. وتستمر عملية التعليم اللغة إنسانية، دينامية، وممتعة و منتجة، وليست رتيبة و مملة، حتى يشعر الطلاب المدافع، يريد التعلم دائما ومشجع لإنجزة.

(محيوالدين و فخر الرّاز، ٢٠١٦: ٢٠٦). وفي فضاءه أن تعليم الفعالية ما تضمن أن توفر الأهداف التعليم المدلول بحاصل كفاءة التعليم بعد عملية التعليم.

وبينما هداية (٢٠٠٨:٢) ووهاب (١٤٥:٢٠٠٨-١٤٧) واتفقا على أن النشاط يمكن أن يكون الفعالية إذا كان النشاط أثره، ويمكن أن يحمل النتائج أو التأثيرة للمتعلمين. وكان أثر، ونتائج أو نفوذ في مجال التعليم، بما في مجال تعليم اللغات الأجنبية يمكن أن يظهر من جانبيين او جهاتين:

١. الجهة العملية

أ. ويرتكب كل المتعلمين أو على الأقل معظم (٧٥%) فعالا و في الجسم، و العقل او الإجتماعي في عملية التعليم، بالحمسة العالية والثقة بالنفس في التعلم.

لأدرك، وعامل، ورتب الإعادة  
المعلومات البصرية واللفظية (أرشاد،  
١٦:٢٠٣).

ب. علامات وسائل التدريس

وقالا غيرلاخ و اللي (١٩٧١)  
ثلاث العلامات وسائل التدريس مع  
الهدف لماذا تستعمل وسائل التدريس  
وأي فضلها حتى تمكن أن تساعد  
المعلمون أن يتم عملية التعلم بجانب  
المعلمين كوسائل التدريس الأساسي.  
أما العلاماتها هي (أرشاد، ١٦:٢٠١٥-  
١٧):

١. العلامة التثبينية

وكانت كفاءة وسائل التدريس في  
التسجيل، والتخزين والمحافظة عليها،  
والإعادة بناء الحدث أو الموضوع.  
يمكن أن يتبع الحدث مرة أخرى  
بوسائل التصوير، والفيديو،  
والحاسوب والأفلام إلخ.

٢. العلامة المعالجية

٢. الجهة النتيجة

أ. ويمكن أن يحصل معظم الطلاب  
(٧٥%) كفاءة التي قد حدد.

ب. وكان يشعر نتائج تعليم اللغة الأجنبية  
المنافع لتطوير شخصية الطلاب، و  
يمكن أن يساعد على إتقان العلم  
مناسب بإحتياجات الطلاب، ويمكن  
أن يأمل احتياجات المجتمع.

٢. وسائل التدريس

أ. تعريف وسائل التدريس

وقالا غيرلاخ و اللي (١٩٧١)  
أن خطأ كبير وسائل التدريس تمكن  
أن تفهم البشرية، والمادة، أو الحديث  
البناء الظرف الذي يجعل الطلاب  
يمكن أن يحصل المعرفة، والمهارة أو  
السلوك. وكان مع هذا التعريف،  
والمعلمين، وكتب المدرسية، وبيئة  
المدرسة هي وسائل التدريس. وبشكل  
خاصة، وسائل التدريس في عملية  
التدريس كثير المائل تفسير كأدوات  
الرسم، والتصوير، أو الإلكترونية

المعلومات/الإعلانات، ولوح المجلس،  
ولوح الأكياس، ووسيلة الصورة  
الخط (الصور مباشرة مؤلف  
بالمعلمين)، والقطاعة القصبة (كسرة  
الأورق)، والبطاقة السرعة (البطاقة  
التذكرة)، وكتب المدرسية، والدورية،  
والشريحة، وعارض فوق الرأس،  
والحاسوب، وآلة العرض إلخ.

### ٣. الوسيلة السمعية والبصرية

التلفزيون، والفيديو الأسطوانة،  
والأفلام، ومعمل اللغة، وآلة العرض،  
والإنترنت إلخ.

### د. وظائف وسائل التدريس

وقال هاماليك (١٩٨٦) أن  
استخدام وسائل التدريس في عملية  
التعلم يمكن أن يوقظ إرادة جديدة،  
ويوقظ الدفع وهيج الأنشطة التعلم،  
بل يحمل التأثيرات النفسية إلى  
الطلاب. وكان استخدام وسيلة  
التدريس في مرحلة الاتجاه التعليم  
سيساعد فعالية عملية التعليم تبليغ

وتمكن أن تتحور الوقت، و الحدث ما  
حدث مر عليه الأيام يستطيع أن  
يظهر في وقت قصير إلا دقائق فقط  
بطريقة جمع الصور فاصل الزمني  
التسجيل، على سبيل المثال تسجيل  
المحاضرة أو حدث غيره يمكن أن  
يقطع إلى الأجزاء المحتاجي فقط،  
بدون يجب أن يخرج الفيديو كله.

### ٣. العلامة التوزيعية

توزيع وسيلة التسجيل الفيديو أو  
السمعية إلخ ينتشر إلى مدارس أخرى  
مايتحاج إليها.

### ج. أنواع وسائل التدريس

والأنواع وسائل التدريس هو  
(هيرماوان، ٢٠١٤: ٢٢٧):  
١. الوسيلة السمعية  
والمسجل، والمذياع او الراديو،  
والتلفزيون، ومعمل اللغة، وغيره.  
٢. الوسيلة البصرية  
مادة الأصل، ومادة الشبه، والصورة،  
والسبورة، ولوح



بالتعليم او المراجعة المادة علم  
الصرف الأكثر المتعلق بمفهوم  
النظرية للباحثة.

يوجد الأسباب الأساسية في  
الإختراع لعبة البكاقة كارف (كارت  
الصّرف) يعني قد أثر الباحثة من  
البحث فوتري رحمة ساري (جامعة  
محمّديّة يوكياكرتا ٢٠١٦) عن بطاقة  
التّشريح السنّ (كابانوجي)، أنّه يملك  
مساواة مع البحث عن بطاقة لعبة  
كارف من غرض هدف البحثة أي  
لتفهم مفهوم المادة.

ثمّ سبب الأخرى من البيانات  
طريقة عصريّة التعليم اللّغة العربيّة  
تأخراً بنحو ٢٠ سنوات من الإنجليزيّة  
فكانوا الكتب عن طريقة تعليم اللّغة  
العربيّة بنحو ١٩٧٠-١٩٨٠ م (وهّاب،  
٢٠١٥:٦٢).

ثمّ يوجد التّظريّات القويّة  
هذا البحث و أيضا كالأسباب الأخر،  
يعني:

الرسالة ومحتوى المادة في ذلك  
الوقت. وغير يوقظ الدفع والإرادة  
الطلاب، يمكن استخدام وسائل  
التدريس أيضا أن يساعد الطلاب  
لترقية الفهم، وتقديم البيانات جذبة  
و موثوقة، وتيسير تفسير البيانات،  
وتلخيص المعلومات (أرشاد، ٢٠١٦:  
١٩).

### ٣. لعبة كارف (كارت الصّرف) ومراجع

#### محتوياتها

تعريف البطاقة هو ورقة  
ثخينة تحتوي على الصّورة أو كتابة  
معينة التي منافع في تطوير التّعليم  
الممتعة. و غير ذلك، إحدى من  
الوظيفة الوسيلة التّدريس البطاقة  
هي لوضوح التّفهم الطّلاب على مادة  
التي تعلّم (سابتونو، ٢٠٠٠، من  
فوتري رحمة ساري، ٢٠١٦:٢٥).

بطاقة كارف كالنموذج من  
*Card sort*، لأن وضع الإستخدامه  
الإحدى لشرح المفهوم المناسب

أ. لعبة كارف (كارت الصّرف)

تقدّم المحتويات البطاقات

كارف (كارت الصّرف) في جدول فيما

يلي:

اعدد البطاقات	فروع المواد المباحثة
١٠	التّصريف
١٤	أنواع الأفعال
١٤	ضمائر وأفعاله
١٨	تصريف الاصطلاحي
٦	صياغ حركة الوزن تصريف التّلاثي المجزّد ٦ أبواب
٩	تصريف اللّغوي
٤	أحرف المضارعة
٧٥	جملة

١. يستخدم صنع لعبة البطاقة كارف

أيضا الأساس أن اكتساب المعرفة،

والمهارات، وتغيير المواقف، والسلوك

تمكن أن تحدث بسبب التفاعل بين

الخبرة الجديدة مع الخبرة المضية

(أرشد، ٢٠١٦: ١٠)

٢. نوام جومسكي، تعليم اللّغة عمليّة

التّشكيل القاعدة ليست تشكيل

العادات (محيو الدّين و فخر الرّاز،

٢٠١٦: ٢٨-٣١)

٣. برونر، يوجد ثلاث خبرات في عملية

التّدرّيس هو خبرة مباشرة

(enactive) خبرة مصورة (iconic) و

خبرة خلاصة (symbolic) (أرشد،

٢٠١٦: ١٠-١١)

٤. ديل (١٩٦٩)، يوجد الحالان في عملية

التّدرّيس هما كان المعلّمون كمصادر

الرّسائل في شكل الرّموز (encoding)

و كان الطّلاب كمستفيد رسائل

الرّموز (decoding) (أرشد، ٢٠١٦:

(١١)

وأما لعبة سابق

البطاقة/هامس البطاقة مفصّل

بالحال التّالي:

أ. المفهوم

١. سيّ سابق البطاقة لأنّ هذه

اللّعبة تمكن البطاقة معطاء متداولاً

بين كلّ اللاعبين كما سباق الجري،

الفعاليّة من العادة كثيرة استخدام  
طريقة الخطابة أي يباين معلّم إمّا  
الطلّاب جالسين و سامعين.

٢. توجد الشّعور إحترام بعضهم  
بعضا في تعليم، حتّى لايشعرون مكبّر  
أو متواضع لاختلاف الكفاءة و ترقي  
ثقة النّفس بينهم.

د. الكفاءة المهدوفيّة

وكان الرّجاء من الكفاءة  
للّاعبين أمّا عندما لاعبوا أو بعده هو  
سهلة في التّعليم والمراجعة مادة  
الصّرف أمّا في القواعد/التعريف أو  
المثال كالمناهج، حتّى عند يشعرون  
فالقواعد أو المثال ستهدى لسهلة في  
بنية الكلمة.

هـ. نظام اللّعبة

١. كلّ اللّاعبين هو الطّلاب مستوى ٤  
مرحلة ٢٠١٦.

٢. كلّ اللّاعبين معطاء للجالس فوق  
الكرسيّ في مواقع اصطفّ صفين أو  
أكثر.

كلّ اللّاعب أخذ ١-٢ البطاقة التي  
تحتوي القاعدة و المثال ثمّ مقروء إمّا  
سرّيّا أو إمّا جهريّا، مفهوم، معروف و  
محافظ في وقت سويّ. وبعده،  
فالبطاقة تعطي إلى اللّاعب آخر سويّا  
لمقروء، مفهوم كما في بيان قبلها. وقد  
تنتهي لعبة إذا كانوا اللّاعبون نالوا  
مداولة كلّ البطاقات. وأمّا سعي أيضا  
بهماس البطاقة، لقياس كأنّ  
البطاقات بهامس العلم إلى اللّاعب  
عن طريق مادة التي يقرئونها.

٢. تمكن يلاعب اللّعبة من أكثر  
اللّعبين، في هذا الحال لأنّ كلّ الأعداد  
الطلّاب مستوى ٤ مرحلة ٢٠١٦ هو  
٣٥ فهذا نوع اللّعبة مناسباً.

ب. الهدف

يسهّل في تعليم و مراجعة  
مادة الصّرف باللّعبة البطاقة.

ج. المنافع

١. تحاصل الخبرة تعليم الصّرف  
بطريقة و وسائل التّدريس الجديدة

فهموا وحفظوا إلى اللاعب بجانبه وكذلك النظام كله حتى وصل إلى صفّ الأول البطاقة التي قد أعطى في اليد اللاعب الصفّ الأول أو شخص أول القطعة البطاقة.

ب. مراجع محتويات لعبة كارف

(كارت الصّرف)

أما كتب الذين كمصادر

محتويات بطاقة كارف يعني:

١. سلسلة تعليم اللغة العربيّة:

الصّرف الجزء ٢ و ٣

٢. أمثلة التّصريف تأليف الشّيح

محّمّد معصوم بن عالي

٣. موسوعة يقدر علم الصّرف -

التّصريف: مع طرائق التّرجمة الوزن

(-*Ensiklopedi Kuasai Shorof*)

*Tashrif: Disertai Cara-cara*

*(Menerjemah Tiap-tiap Wazan*

الذي تأليف عبد اللّطيف الخاطب

كترجمة و شرح من أمثلة التّصريف

٤. موسوعة كامل يقدر اللغة العربيّة:

حلّ الطّريقة السّرعية، السّهولة و

٣. كلّ البطاقات متبادل إلى اللّعبين،

في هذا الحال لعدد هم ٣٥ أشخاص.

فلذلك، يمكن إذا لكلّ منهم يمسون

١-٢ البطاقة.

٤. مهمّ لمراجعة أو مكتوبة أيّ البطاقة

التي يمسون اللّعب الجالس في أول

وآخر الصّفّ، أينما هذا الحال يهدف

لآخر لعبة سابق البطاقة.

٥. إثبت كلّ اللّعبين يمسون ١-٢ أو

أكثر البطاقات كارف.

٦. تأكد اللّعبين أنّ كلّ البطاقات

يستطيع أن يعطى أثر أيجابي كعالم،

إذا يعلّمه حقًا.

٧. واللّعبة كارف تبدأ بيوّجه إلى كلّ

اللّعبين ليقرئون جهريًا أو سريًا،

يعرفون، يفهمون ويحافظون

التعريف/القواعد والمثال الذي في كلّ

البطاقات يمسون في وأوقات موافق

معًا، فالمثال ١-٣ دقيقة.

٨. أعطى بالإشارة "بوم" أيّ آخرين

ليقبضون البطاقات التّين قرئوا،

لتعرف أحكام الشَّرعيةّ مواجب  
بالإجماع (يَتَّفِق) فيها، فالسَّبب ذلك  
مستحل إذا تعرف أحكام بدون تعرف  
دلّائله. فذلك، وجب أن تعرف دلّائله،  
دليل الذي رجوع إلى القرآن والسنة،  
أيّنا كلمها يستخدمان اللّغة العربيّة  
(عفرسين، ٢٠١٢: ١٦٣).

وأما الأهداف من تعلّم علم  
الصّرف هو (عملية، ٢٠١٧: ٢٩-٣٠):  
١. يفهم تغيّر الأصل الكلمة (أساس)  
جعلت إلى أنواع الكلمة مع يعرف  
كيف تغيّرها تناسب بأسلوب البنية  
الكلمة أو الوزن و لابتعد من كلّ  
الأخطاء متعلّقة بمشاكل الصّرفيّة.  
٢. يحفظ اللّسان لكي لا يتّصل إلى  
الخطاء الكلام في الكلمات أو الجملات  
ولحفظ التنظيم اللّغة العربيّة في  
الكتابة.  
٣. يتمنّى الطّلاب ماهرون في تحليل  
البنية الكلمة اللّغة العربيّة ويبحث  
عن المفردات في قاموس.

التطبيقيّة لتعليم اللّغة العربيّة (علم  
النحو و الصّرف بالنّظام ٢٤×٤  
السّاعات) (Ensiklopedi Lengkap  
Kuasai Bahasa Arab: Solusi  
Kuasai Bahasa Arab Cara Cepat,  
Mudah, Praktis, (Nahwu &  
Shorof Sistem 2x24 Jam)  
بالتأليف عبد اللطيف سعيد

#### ٤. حقيقة علم الصّرف

قياس العلماء "أنّ علم  
الصّرف سواء الأمّ التي تولّد الولد،  
وكذلك الصّرف تولّد الجملة حتّى  
علوم أخرى يحتاج إلى الصّرف، كما  
يحتاج الولد الأمّ."  
علم الصّرف هو فنّ (علم)  
الذي يبحث عن الأسماء المتمقّين  
(شيئ الذي متغيّر) والأفعال المتصرّف  
(فعل يمكن متصرّف).

قال فخر الرّاز (كواكب  
الدريّة ص، دار عمار: ٧-٨) والحكم  
تعرف اللّغة (العربيّة)، النحو  
والصّرف هو فرض كفاية لأنّ عمل

وكان الأهداف تعليم علم  
الصّرف سبّي الأعلى مع كصّور المنافع  
التّين ستأخذ في تعلّمه.

وكان الحال مهمّ عن مشاكل  
في مورفولوجيا هي (هداية، ٢٠١٢:  
٨٦):

١. أكثر الأبواب والموضوع الصّرف  
والنّحو، أينما في كلّ الباب والموضوع  
ذي القواعد التي أحيانا أخذ الأوقات  
والصّعوبة.

٢. تعليق بين الأبواب الصّرف والنّحو،  
لأنّ يوجد علاقة بينهما. قال  
الأسترابادي "إعترف أنّ التّصريف هو  
قسم النّحو". ذلك اللفظ يَأشّر أنّ ما  
في التّحديد الظّاهرة بين الأبواب  
الصّرف والنّحو، فبحث عن الصّرف  
يدخل إلى بحث النّحو أحيانا، وكذلك  
أيضا، كالأفعال المنصوبة المفعولان  
يدخل في موضوع البحث النّحو،  
وبجانب الأخرى يدخل إلى بحث

الصّرف أحيانا، فهذا الحال يسبّب  
شكّ وتردد لمن يتعلّم.

٣. جمع السّماع والقياس في بعض  
الأبواب الصّرف، كما: فعل واحد  
لمصدرين.

٤. الصّعوبة في نظم  
الأصوات/الفونيتيك، تأتّر إلى صّعوبة  
مورفولوجيا.

#### المنهج البحث

موقع و أوقات البحث:

موقع البحث	بلاط ٤، غرفة ٤٠٥ و ٤٠٦ مبنى كئيّة تعليم اللّغات		الشهر
التاريخ	أبريل	مارس	١٥
اليوم	٥	٢٣	خميس
الساعة	خميس	جمعة	٢,٥٠-٢,٤٩
الوصف	٢,٥٥-٤,١٥	٢,٥٠-٢,٥٠	٢,٥٠-٢,٤٩
	مساء	مساء	مساء
	تجريبيّ و اختبار بعدي	اختبار قبلي	إجراء تجريبيّ السؤال اختبار قبلي وبعدي

نوع هذا البحث هو تجريبي

قبلي بالتّصميم مجموعة واحدة

بإختبار قبلي وبعدي (one group

pre-post test design)

المجموعة	اختبار قبل	العلاج	اختبار بعد
١٧ عينة البحث	اختبار قبلي	تجريبي	اختبار بعدي
	O <sub>1</sub>	X	O <sub>2</sub>

و طريقة جمع البيانات هو

الملاحظة و المقابلة غير المنظمة و

الإختبار و التوثيق.

كانا اختبار الصدق و الثابت

لمعرفة درجة الصدق و الثابت

السؤال اختبار قبلي و بعدي.

يستخدم اختبار الصدق طريقة

ارتباط غرب العزوم (correlation

product moment) ، وبنحو التالي هو

صيغة ارتباط غرب العزوم

(correlation product moment)

(أريكونتو، ٢٠١٣: ٢١٣):

$r_{xy}$

$$= \frac{N \sum XY - (\sum X) (\sum Y)}{\sqrt{\{N \sum X^2 - (\sum X^2)\} \{N \sum Y^2 - (\sum Y^2)\}}}$$

البيان:

$r_{xy}$  : koefisien korelasi antara variabel X dan variabel Y

X : skor butir soal

Y : skor total soal

: jumlah subjek N

توجد نتيجة من اختبار

الصدق وحدة الأسئلة الصادقة بعدد

٢٥ الأسئلة وحدة الأسئلة غير

الصادقة بعدد ٢٤ من ٤٩ الأسئلة.

وثبتت وحدة الأسئلة غير الصادقة

تأسس لأن r hitung أقصر محاصل

من r tabel مثبت، بعدد عينة البحث

اختبار الأدوات ١٧ الطلاب فقيمة r

tabel هي ٠,٤٩٧، فلذلك، إلا وحدة

الأسئلة الصادقة التي مستخدمة

للبحث.

ويستخدم اختبار الثابت في

هذا البحث صيغة التحليل اختبار K

(Kuder-Richardson 20) - R 20

أيضا هذه الصيغة مناسبة بعدد

وحدة السؤال الفردي ٤٩ الأسئلة.

بنحو التالي صيغته (أريكونتو، ٢٠١٣:

٢٣٠-٢٣١):

$$r_{11} = \left( \frac{k}{k-1} \right) \left( \frac{V_t - \sum pq}{V_t} \right)$$

البيان:

$r_{11}$  : reliabilitas instrumen

k : banyaknya butir pertanyaan  
 $v_t$  : variansi total  
 p : proporsi subjek yang menjawab betul pada suatu butir  
 (proporsi subjek yang mendapat butir skor 1)

p :  $\frac{\text{Banyaknya subjek yang skornya 1}}{N}$

q :  $\frac{\text{Banyaknya subjek yang mendapat skor 1}}{(q = 1 - p)}$

وكان في الثابت عن طريق  
 IBM SPSS Statistis Versi 20  
 يحصل أنّ جميعة وحدة الأسئلة  
 لطبقة الثابت عاليا مدلل بأكبر  
 معامل alpha من r tabel بدرجة  
 معنوية 5% أو 0.05 أي 0.916 أينما  
 هذه القيمة موقع بين 0.80 - 1.000 ،  
 كما سمي في جدول تأويل قيمة r فيما  
 يلي (سوغيونو، من استقل سامويل  
 "تعريف ارتباط وأنواعه"،  
 :ciputrauceo.net)

تقدير القيمة r

تأويل	أكبر القيمة r
مرتفع جدًا	بين 0.80 إلى 1.000
مرتفع	بين 0.60 إلى 0.799

متوسط	بين 0.40 إلى 0.5999
منخفض	بين 0.20 إلى 0.3999
منخفض جدًا	بين 0.00 إلى 0.199

فلذلك اعداد الأسئلة

بالصدق و الثابت فيما يلي:

عدد الأسئلة	فروع المواد المباحثة
6	التصريف
3	أنواع الأفعال
1	ضمائر وأفعاله
3	تصريف الاصطلاحي
3	صياغ حركة الوزن تصريف الثلاثي المجزد 6 أبواب
6	تصريف اللغوي
3	أحرف المضارعة
25	جملة

فاستخدم تحليل البيانات

هذا البحث في بداية التجربة اي

القبلي بتصميم *one group pre test*

*post test design* فيها الإحصاء

الوصفيّ او الوصفيّ الكميّ الذي

يهدف لبيان البيّنات مثل متوسط،



نتيجة اختبار قبلي مقدّم  
بشكل جدول فيما يلي:

نتيجة من اختبار قبلي

درجة	طبقة
١٤,٠٠	المتوسّط
٣	قيمة دنيا
٢٢	قيمة قصوى
١٤,٠٠	الوسيط
١٤	الوضع
٥,٧٨٨	معيّار الانحراف

وسيط، انحراف معياري، ونتيجة  
اختبار الفرضيّة إلى شكل وصفي. أمّا  
الاختبار الفرضيّ في هذا البحث  
باستخدام *paired sampel t test* أو  
اختبار العيّنة المتزاوجة سمّيت اختبار  
.t

وكان اختبار *t* احصاء لمعرفة  
فعالية الوسيلة لعبة البطاقة الذاكية  
كارف (بطاقة علم الصرف)  
المستخدمة في التعليم علم الصرف  
بالصيغة (أريكنتو، ٢٠١٣: ٣٥١):

$$T = \frac{Md}{\frac{\sqrt{\sum X^2 d}}{N(N-1)}}$$

البيان:

- Md : mean dari perbedaan *pre test* dengan  
*post test* (*post test – pre test*)  
X<sub>d</sub> : deviasi masing-masing subjek (d -  
Md)  
∑X<sup>2</sup>d: jumlah kuadrat deviasi  
N : subjek pada sampel  
d.b : ditentukan dengan N-1

حصل الطلاب من النتيجة  
الإحصائية أنّ المتوسّط الفصل هو  
١٤,٠٠، درجة ادنى ٣، درجة اقصى  
هو ٢٢، الوسيط ١٤,٠٠، الوضع هو  
١٤ و معيار الانحراف هو ٥,٧٨٨.

تلك الدرجات مناسبة  
بالطبقة الذهنيّة الخمسة أو العلم  
المحصول بأساس نتائج درجات فيما  
يلي:

النتائج البحث

أ. نتيجة اختبار قبلي

تقدير درجة بخمس طبقات الذهنيّة

درجة	طبقة
$SD ١.٥ + M \leq X$	جيد جدًا
$SD ١.٥ + M > X \geq SD ٠.٥ + M$	جيد
$SD ٠.٥ + M > X \geq SD ٠.٥ - M$	يكفي
$SD ٠.٥ - M > X \geq SD ١.٥ - M$	أقل
$SD ١.٥ - M \geq X$	أقل جدًا

البيان:

M : Mean

SD : Standar deviasi

نتيجة تأويل درجة اختبار

قبلي مناسب بخامس طبقة الذهني

مقدم بجدول فيما يلي:

نتيجة تقدير لدرجة اختبار قبلي

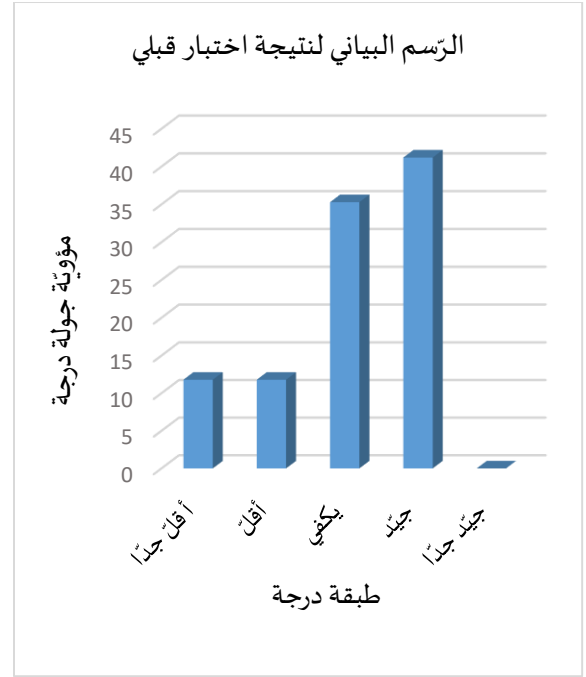
بخمسة طبقات الذهني

تقديم	تردد	طبقة
-	-	جيد جدًا ( $22.682 \leq X$ )
٤١.٢	٧	جيد ( $22.682 > X \geq 16.894$ )
٣٥.٣	٦	يكفي ( $16.894 > X \geq 11.106$ )
١١.٨	٢	أقل ( $11.106 > X \geq 5.318$ )
١١.٨	٢	أقل جدًا ( $5.318 \geq X$ )

فصورت نتيجة الدرجة من

اختبار قبلي في شكل الرسم البياني

فيما يلي:



نظرا إلى ذلك الجدول، أن

الجهة الذهني للطلاب عن الصّرف

قبل التجربة بتعليم علم الصّرف

بوسيلة لعبة كارف الدرجة العليا في

طبقة جيدة العليا تبلغ ٧ الطلاب

بعدد ٤١,٢ وإما الدّرجة السفلى التي

يحصلون عليها الطلاب في طبقة

نقصى بتردد بالنسبة المثوبة تبلغ

طالبين وبعدد ١١,٨.

ب. نتيجة اختبار بعدي

نتيجة اختبار قبلي مقدّمة

عند الجدول فيما يلي:

نتيجة من اختبار بعدي

درجة	طبقة
١٨,٩٤	المتوسط
١٤	قيمة ادنى
٢٣	قيمة اعلى
١٨,٨٦	الوسيط
١٨	الوضع
٢,٤٨٧	معيان الانحراف

٧٦.٥	١٣	جيد (22.67.0 > X ≥ 20.1835)
١٧.٦	٣	يكفي (20.1835 > X ≥ 17.6965)
-	-	أقل (17.6965 > X ≥ 15.2095)
-	-	أقل جدًا (15.2095 ≥ X)

فاذا قدمت في شكل الرسم

البياني تلك النتيجة من اختبار بعدي

فيما يلي:

وكان الحصول على الحساب

الإحصائي من الفصل اجماليا هو

١٨,٩٤، اقل الدرجة هو ١٤، واكثر

الدرجة هو ٢٣، الوسيط ١٨,٨٧،

الوضع هو ١٨ و معيار الانحراف هو

٢,٤٨٧.

وتلك الدرجات تأويل مناسب

بالطبقة الذهنية الخمسة أو العلم

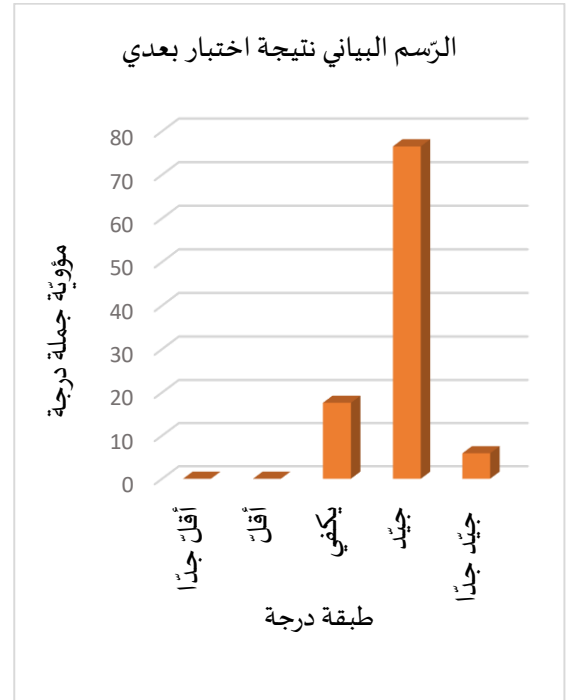
المحصل نظرا على نتائج درجات

مقدم بجدول فيما يلي:

نتيجة تقدير لدرجة اختبار بعدي

مناسب بخمس طبقات الذهنية

تقديم	تردد	طبقة
٥.٩	١	جيد جدًا (22.67.0 ≤ X)



نظرا على ذلك الجدول أنّ

جهة الذهنية للطلاب إلى علم الصّرف

بعد التجربة تعليم علم الصّرف

بوسيلة لعبة كارف فصارت الدرجة

العليا موقعة في طبقة جيد جدًا بتردد

جيد. وإمّا، نتيجة اختبار قبلي تهدي إلى حصاله الدرجة يكفي - جيد جدًا.

### ج. نتيجة اختبار الفرض

ونتيجة تحليل اختبار قبلي وبعدي الطلاب مقدّم في جدول بنحو

التّالي:

جدول البيانات اختبار  $t$   
(paired  $t$  tailed sample)

		Pair 1	
		Pretest - Posttest	
Paired Differences	Mean	-4,941	
	Std. Deviation	6,260	
	Std. Error Mean	1,518	
	95% Confidence Interval of the Difference	Lower	-8,160
		Upper	-1,723
	T	-3,255	
	Df	16	
	Sig. (2-tailed)	,005	

نظرا على ذلك الجودل، تهدي

نتيجة تحليل اختبار  $t$  تدلّ أنّ معنويّة

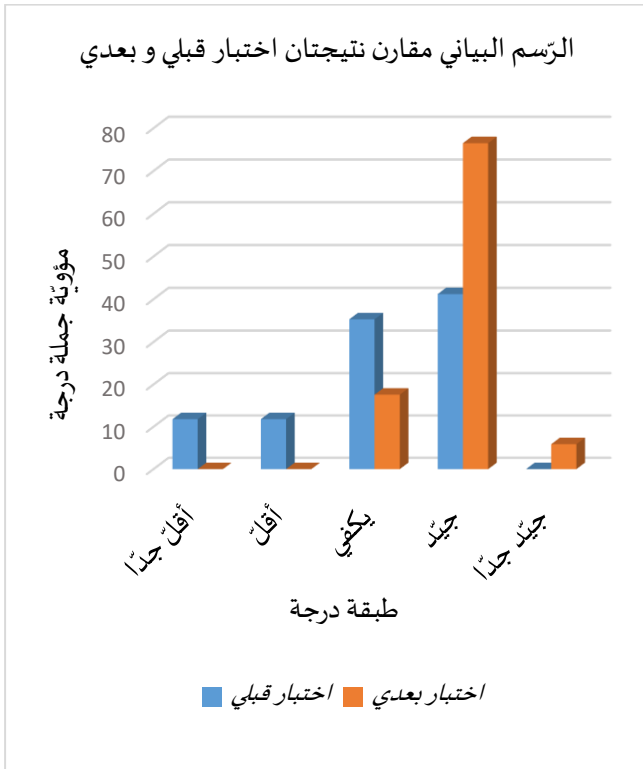
$t$ -tabel  $l$  sig. (2-tailed)  $> .05$

17 عينة هو 1,753 وإمّا  $t$ -hitung

تهدي -3,255 و  $t$ -tabel سلبى تهدي

طالب واحد بعدد 5,9 وإمّا الدرجة السفلى في الطبقة الوسيطة بتردد بنسبة مثوبة 3 الطلاب وبعدهد 17,6 إمّا طبقة جيد هي الأكثر من حصول بتردد بنسبة مثوبة 13 الطلاب وبعدهد 76,5.

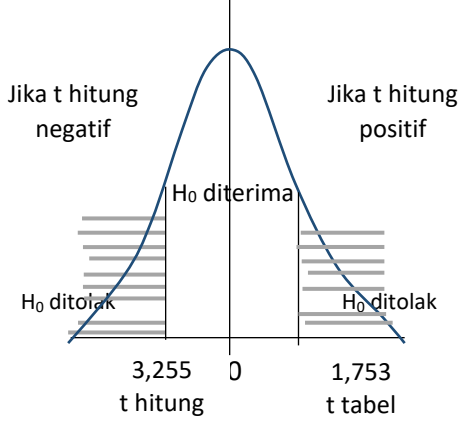
فاذا قدمت التّيجتان من اختبار قبلي وبعدي بالرّسم البياني فيما يلي:



وفي ذلك الرّسم هناك اختلاف، أيما نتيجة اختبار قبلي تهدي إلى حصاله الدرجة أقلّ جدًا -

قسم تعليم اللّغة العربيّة مستوى ٤  
مرحلة ٢٠١٦.

منحى أنّ ولاية حسابية في جهة  
اليسر. فلذلك هذا هو المنحى يقدم  
المكان t-hitung فوق لتثبت فرضيّة:



صورة منحى ولاية مردود  $H_0$

وتهدى ذلك منحى أنّ t-  
hitung في الجهة اليسرى بولاية تظليل  
 $H_0$  مردود فلذلك الفروض المأخوذ  
هو  $H_0$  مردود،  $t\text{-hitung} < 3,255$   
tabel ١,٧٥٣ أو معنويّة عيّنة مكوّنة  
(sig. 2-tailed)  $0,005 > 0,005$   
فوسيلة لعبة كارف فعاليّة في تعليم  
الصّرف. فلذلك، توجد أثر قويّة أو  
توجد فعاليّة من وسيلة لعبة كارف  
في تعليم علم الصّرف إلى الطّلاب

## المزايا والنّقائص في تطبيق لعبة كارف (كارت الصّرف)

١. من ناحية المزايا

أ. مناسبة محتويات مادة في وسيلة لعبة

كارف (كارت الصّرف) مع مادة علم

الصّرف الذي علّم الطّلاب قسم

تعليم اللّغة العربيّة مستوى ٤ مرحلة

٢٠١٦ في مستوى ٢

ب. أسهل الطّلاب في مراجعة مادة

بوسيلة لعبة كارف

٢. من ناحية النّقائص

أ. قلة وقت تجربة لأنّ شغلوا طّلاب مستوى

٤ بمرملة ٢٠١٦ بمحاضر و النّشاط اتّحاد

طّلاب جامع و الآخرين

ب. قلة وقت يسبّب استخدم نوع واحد لعبة

كارف

ج. حدّدت محتويات بطاقات كارف إلى ربّ

فروع الأبواب البحث

د. لا ترى الباحثة إلى طرق تعليم الطلاب  
متنوعة لأنّ ليسوا كلّهم راغب في تعليم  
لعبة البطاقة

### المراجع

- Al-Khatib, A. L. (2016). *Ensiklopedi Kuasai Shorof-Tashrif: Disertai Cara-cara Menerjemah Tiap-tiap Wazan (Terjemah dan Syarh al-Amtsilat at-Tashrifi)*. Solo: Ahsan Media.
- Amalia, A. (2017). *Studi Komparasi Materi Saraf dalam Buku Belajar Tashrif Sistem 20 Jam Karya KH. Aceng Zakaria dan Buku Shorof Praktis Metode Krakyat Drs. Muhtarom Busyro (Analisis Gradasi Materi)*. Fakultas Ilmu Tarbiyah dan Keguruan. Universitas Sunan Kalijaga.
- Arikunto, S. (2013). *Prosedur Penelitian: Suatu Pendekatan Praktik*. Jakarta: Rineka Cipta.
- A.R, S., & Damaianti, V. S. (2015). *Metode Penelitian Pendidikan Bahasa*. Bandung: Rosda.
- Arsyad, A. (2012). *Media Pembelajaran*. Jakarta: Rajagrafindo Persada.
- Astuti, S. D. (2013). *Pengembangan Media Kartu Pintar dalam Pembelajaran Kosakata Bahasa Arab (Studi Kasus di Kelas VIII MTsN Piyungan)*. Fakultas Ilmu Tarbiyah dan Keguruan. UIN Sunan Kalijaga.
- Baits, A. N. (2015, Juni 10). *Mengapa Al-quran Berbahasa Arab*. Dipetik April 30, 2017, dari konsultasisyariah.com: <http://konsultasisyariah.com/24981-mengapa-alquran-berbahasa-arab.html>
- Dodi, L. (2013). *Metode Pengajaran Nahwu Shorof (Ber-kaca dari Pengalaman Pesantren)*. *Tafaqquh*, 14.
- Fachrurrozi, Aziz; Mahyudin. (2016). *Pembelajaran Bahasa Asing Tradisional & Kontemporer*. Jakarta: Rajagrafindo Persada.
- Fajriah, Z. (2015). *Peningkatan Penguasaan Kosakata Bahasa Arab (Mufrodat) Melalui Penggunaan Media Kartu Kata Bergambar (Penelitian Tindakan Kelas pada Siswa Kelas I MI Nurul Hakim Kediri Lombok Barat Tahun 2015)*. PAUD PPs Universitas Negeri Jakarta.
- Faturrohman, M. (2015). *Model-model Pembelajaran*. Yogyakarta: Ar-ruzz Media.

- Gani, H. (t.thn.). *Perubahan Bentuk Kata dalam Bahasa Arab (Suatu Analisa Hubungan antara Tashrif dan Morfologi)*. Dosen Fakultas Tarbiyah IAIN Raden Intan Lampung.
- Habib, T. (2015). *Kamus Istilah Penelitian (Indonesia - Arab, Arab - Indonesia)*. Yogyakarta: Diva Press.
- Hastuti, A. T. (2017). Pengaruh Persepsi dan Pengalaman Kesyarifan Mahasiswa Prodi Muamalat Universitas Muhammadiyah Yogyakarta terhadap Preferensi Sebagai Nasabah Bank Syariah.
- Hermawan, A. (2014). *Metodologi Pembelajaran Bahasa Arab*. Bandung: Rosda.
- Hidayat, N. S. (2012). Problematika Pembelajaran Bahasa Arab. *Jurnal Pemikiran Islam*, 80-87.
- Ifrosin. (2012). *Sang Penakluk Nahwu & Shorof*. Mu`jizat.
- Lesmana, Y. (2014). *Memorizing Like An Elephant*. Jakarta: Kepustakaan Populer Gramedia.
- Lestari, R. F. (2013). *Pengaruh Media Kartu Bergambar terhadap Hasil Belajar IPS pada Siswa Kelas IV SDN Kotagede 5 Yogyakarta Tahun Ajaran 2012/2013*. Prodi Pendidikan Pra Sekolah dan Sekolah Dasar. Fakultas Ilmu Pendidikan. Universitas Negeri Yogyakarta.
- Maspalah. (2013). Penggunaan Permainan Memasang Kartu dalam Pembelajaran Bahasa Arab di SMA. *Bahasa & Sastra*, 13, April.
- Mushaf Al-quran Al-karim dan Terjemah : Dilengkapi Terjemah, Asbabun Nuzhul, Glosarium dan Indeks Alfabetis, Pimpinan Pusat Muhammadiyah*. (2015). Yogyakarta: Gramasurya.
- Nadya, G. (2013). *Efektivitas Teknik Permainan Pinoy Henyo dalam Pembelajaran Kosa Kata (Meishi) Bahasa Jepang Tingkat Dasar (Studi Eksperimen terhadap Siswa Kelas X SMA PGRI 1 Bandung Tahun Ajaran 2012/2013)*. Jurusan Pendidikan Bahasa Jepang. Fakultas Pendidikan Bahasa dan Seni. Universitas Pendidikan Indonesia.
- Putra, K. (2017). *Rahasia Dahsyat Kuasai Banyak Bahasa: Bagaimana Belajar Bahasa Apapun dengan Efektif*. Yogyakarta: Wahana Revolusi.

- Rahmasari, P. (2016). *Perbandingan Hasil Belajar Mahasiswa Sebelum dan Sesudah Proses Belajar Aktif Menggunakan Kartu Anatomi Gigi (KABANOGI) (Kajian pada Mahasiswa Angkatan 2014 Program Studi Pendidikan Dokter Gigi di Universitas Muhammadiyah Yogyakarta)*. PSPDG. FKIK. UMY.
- Rizqi, K. (2013). *Penggunaan Kartu Gambar dalam Meningkatkan Kemampuan Pelafalan Mufradat Bahasa Arab pada Siswa Tunarungu di SLDB Negeri Ungaran Tahun 2012/2013*. Prodi Bahasa dan Sastra Asing. Fakultas Bahasa dan Seni. Universitas Negeri Semarang.
- Said, A. L. (t.thn.). *Ensiklopedi Lengkap Kuasai Bahasa Arab: Solusi Pembelajaran Bahasa Arab Cara Cepat, Mudah, Praktis (Nahwu & Shorof Sistem 4X24 Jam) (Terjemah dan Syarh al-Basith)*. Solo: Ahsan Media.
- <http://pba.umy.ac.id/tentang-pba/sarana-prasarana/>. *Sarana Prasarana*. (t.thn.). Dipetik April 8, 2018.
- Sari, A. W. (2017). Analisis Kesulitan Pembelajaran Nahwu pada siswa Kelas VIII MTs Al-Irsyad Gajah Demak. *Lisanul Arab*, 6, 2.
- <http://pba.umy.ac.id/tentang-pba/sejarah-singkat-pba-umy/>. *Sejarah Singkat PBA*. (2012, Januari 12). Dipetik April 8, 2018.
- Sukma, H. H. (t.thn.). *Penggunaan Media Pembelajaran Kartu Bergambar untuk Meningkatkan Kemampuan Membaca Permulaan Pendidikan Guru Sekolah Dasar, Fakultas Keguruan dan Ilmu Pendidikan*, 3.
- Sukmadinata, N. S. (2012). *Metode Penelitian Pendidikan*. Bandung: Rosda.
- <http://pba.umy.ac.id/tentang-pba/>. *Tentang PBA*. (t.thn.). Dipetik April 8, 2018
- <http://pba.umy.ac.id/visi-misi/>. *Visi Misi PBA*. (t.thn.). Dipetik April 8, 2018.
- Wahab, M. A. (2015). *Pembelajaran Bahasa di Era Posmetode. Arabiyat: Jurnal Pendidikan Bahasa Arab dan Kebahasaan*, 2, 62.
- Wahyuni, S. (t.thn.). *Bahasa Arab Jurnalistik (Media Pembelajaran Elektronik)*. 11.
- Zaenuddin, R. (2012). *Pembelajaran Nahwu/Saraf dan Implikasinya terhadap Membaca dan*



Memahami Literatur Bahasa  
Arab Kontemporer pada Santri  
Pesantren Majelis Tarbiyatul  
Mubtadi-ien (MTM) Desa  
Kempek Kecamatan Gempol  
Kabupaten Cirebon. *Jurnal  
Holistik*, 13, 101.

### المراجع العربية

الشيخ محمد معصوم بن علي. (١٩٩٢). *الأمثلة*

*التصريفية*. سماراع: فوستكا

العلوية.

جامعة الإمام محمد بن سعود الإسلامية. (بلا

تاريخ). *سلسلة تعليم اللغة العربية*

*المستوى الثالث: الصرف*. الرياض:

مكتبة الملك فهد الوطنية.

جامعة الإمام محمد بن سعود الإسلامية.

(١٩٩٤). *سلسلة تعليم اللغة*

*العربية المستوى الثاني: الصرف*.

الرياض: مكتبة الملك فهد

الوطنية.