

BAB III

METODE PENELITIAN

A. Jenis dan Rancangan Penelitian

Jenis Penelitian ini adalah penelitian deskriptif kuantitatif dengan *observasi* yaitu menggambarkan system pengelolaan limbah dan zat berbahaya di RS PKU Muhammadiyah Gamping yang terdiri dari limbah medis baik padat maupun cair dan limbah non medis DAN ZAT BERBAHAYA.

Penelitian ini menggunakan analisa *kuantitatif* yaitu menganalisa beberapa variabel yang di teliti (Input, Proses dan Output) dengan berpedoman pada beberapa persyaratan atau teori yang dikemukakan dalam tinjauan pustaka. Variabel kajian tersebut berupa data-data kuantitatif yang akan didiskripsikan untuk memperoleh keterangan yang memadai dengan tujuan untuk mengetahui proses pengelolaan limbah dan zat berbahaya di RS PKU Muhammadiyah Gamping.

B. Subyek dan waktu Penelitian

Subyek dalam penelitian ini adalah bagian pengelolaan limbah medis di RS PKU Muhammadiyah Gamping.

C. Responden Penelitian

1. Responden Penelitian

- a. Petugas Sanitasi
 - b. Para petugas pengelola sampah di RS PKU Muhammadiyah Gamping
2. Teknik Pengambilan Sampel

Teknik sampling pada penelitian ini menggunakan teknik *Non probability sampling* dengan metode *purposive sampling*. *Purposive sampling* yaitu didasarkan pada suatu pertimbangan tertentu oleh peneliti sendiri, berdasarkan ciri atau sifat-sifat populasi yang sudah diketahui sebelumnya. Responden yang dipilih yang di pilih adalah orang yang mempunyai peran dalam pengelolaan sampah di RS PKU Muhammadiyah Gamping, seperti :

- a. Pimpinan di RS PKU Muhammadiyah Gamping.
- b. Para petugas pengelola sampah di RS PKU Muhammadiyah Gamping kepala ruang dan perawat Serta petugas *cleaning service*.

D. Variabel Penelitian dan Definisi Operasional

1. Variabel dari penelitian ini adalah sumber daya manusia, keuangan, metode, sarana dan prasarana, jumlah sampah yang di hasilkan, teknik oerasional, institusi pengelola persampahan, regulasi

2. Definisi Operasional

Tabel 3.1 Definisi Operasional

Sistem	Definisi operasional
1. SDM a. Kuantitas b. Kualifikasi 1) Pendidikan 2) Pelatihan 3) Pengalaman kerja	<ul style="list-style-type: none"> - Semua SDM meliputi jumlah dan kualifikasi pengelola sampah di PKU Muhammadiyah Gamping -Banyaknya tenaga yang mengelola sampah di Rumah Sakit - Jenjang pendidikan formal yang ditempuh oleh petugas pengelola sampah Di PKU Muhammadiyah Gamping - Keikutsertaan petugas dalam pelatihan tentang pengelolaan sampah rumah sakit. - Lama waktu kerja petugas pengelola sampah dalam menekuni bidang pengelolaan sampah <p>Evaluasi anggaran/penggunaan</p> <ul style="list-style-type: none"> - Perencanaan jumlah alokasi dana untuk pengelolaan sampah yang meliputi sumber dana, biaya pegawai, operasional, pemeliharaan dan biaya pengadaan alat. - Perencanaan prosedur dalam hal pemilahan, pengumpulan, pemindahan, pengangkutan dan pembuangan akhir dalam pengelolaan sampah di PKU Muhammadiyah Gamping -Perencanaan jumlah komponen yang menunjang kegiatan pengelolaan sampah yang digunakan sebagai sarana untuk mengolah sampah PKU Muhammadiyah Gamping meliputi plastic sampah, tong sampah, kereta sampah (troli) dan insenerator. -Berat sampah medis dan sampah non medis (dalam kg) per hari yang di hasilkan PKU Muhammadiyah Gamping, berat sampah ditimbang dengan menggunakan timbangan.
2. Keungan	
3. Metode	
4. Sarana dan prasarana	
5. Jumlah Sampah	

<ol style="list-style-type: none"> 1. Tehnik Operasional <ol style="list-style-type: none"> a. Pemilahan b. Pengumpulan c. Pemindahan d. Pengangkutan e. Pembuangan akhir 2. Unit Pengelola 3. Pengaturan/ regulasi 4. Keuangan 5. Peranserta Masyarakat 	<p>-Teknik yang digunakan dalam pengelolaan sampah di PKU Muhammadiyah Gamping Kegiatan memisah misahkan sampah sesuai dengan karakteristik (medis/nn medis)</p> <ul style="list-style-type: none"> - Kegiatan mengumpulkan sampah ke dalam kantong plastk standar sesuai dengan kategorinya. - Kegiatan pemindahan sampah dari bak sampah ke TPS - Kegiatan pengangkutan sampah dari sumber ke tempat incinerator untuk sampah medis dank e TPS utuk sampah non medis - Cara penanganan akhir sampah - Bagian rumah sakit yang bertanggung jawab menangani pegelolaan sampah di PKU Muhammadiyah Gamping <p>-Peraturan yang digunakan dalam pengelolaan sampah di PKU Muhammadiyah Gamping, mulai dari aturan rekrutmen tenaga kerja meliputi jumlah dan kualifkasi serta standar yang di gunakan dalam pengelolaan sampah.</p> <p>-Alokasi dana untuk pengelolaan sampah di PKU Muhammadiyah Gamping meliputi sumber dana, biaya pegawai, operasional dan biaya pengadaan peralatan.</p> <ul style="list-style-type: none"> - perilaku pasien, pengunjung dan masyarakat di lingkungan PKU Muhammadiyah Gamping dalam membuang sampah
<ol style="list-style-type: none"> 1. Jumlah Sampah 	<p>-Keluaran dari sebah program dalam pengelolaan sampah di PKU Muhammadiyah Gamping</p>

2. Vektor Penyakit di TPS	- Berat sampah medis dan non medis (satuan kg) yang terkelola perhari di PKU Muhammadiyah Gamping - Keberadaan vector penular penyakit di TPS PKU Muhammadiyah Gamping
---------------------------	--

E. Instrumen Penelitian

Instrumen penelitian dalam penelitian ini adalah table *checklist* yang digunakan untuk mengumpulkan data dan informasi tentang pengelolaan limbah atau sampah di rumah sakit dan informasi tambahan yang mendukung dalam kegiatan pengelolaan limbah atau sampah.

F. Teknik Pengumpulan Data

1. Pengamatan (*observasi*)

Yaitu pengumpulan data dengan pengamatan secara langsung terhadap objek penelitian, meliputi :

- a. Jumlah sarana pengolahan sampah
- b. Ukuran sarana pengelolaan sampah
- c. Proses pelaksanaan pengelolaan sampah
- d. Jumlah sampah yang di hasilkan dan sampah yang di kelola.

2. Data Sekunder

Merupakan data yang diperoleh dari instalasi sanitas, tidak langsung diperoleh peneliti dari subjek penelitiannya, meliputi

- a. Data sumber daya manusia pengeloa sampah

- b. *Data job description* pengelola sampah
- c. Data struktur organisasi rumah sakit
- d. Data unit-unit pelayanan di rumah sakit
- e. Data protap pengelolaan sampah

G. Sumber Data Penelitian

1. Data Primer

Data primer adalah data yang digunakan tentang bagaimana proses dan hasil dari pelaksanaan pengelolaan sampah di RS PKU Muh Gamping yang ditunjukkan dari hasil *checklist* atau observasi dengan petugas pengelola sampah dan masyarakat yang ada di lingkungan RS PKU Muhammadiyah Gamping.

2. Data Sekunder

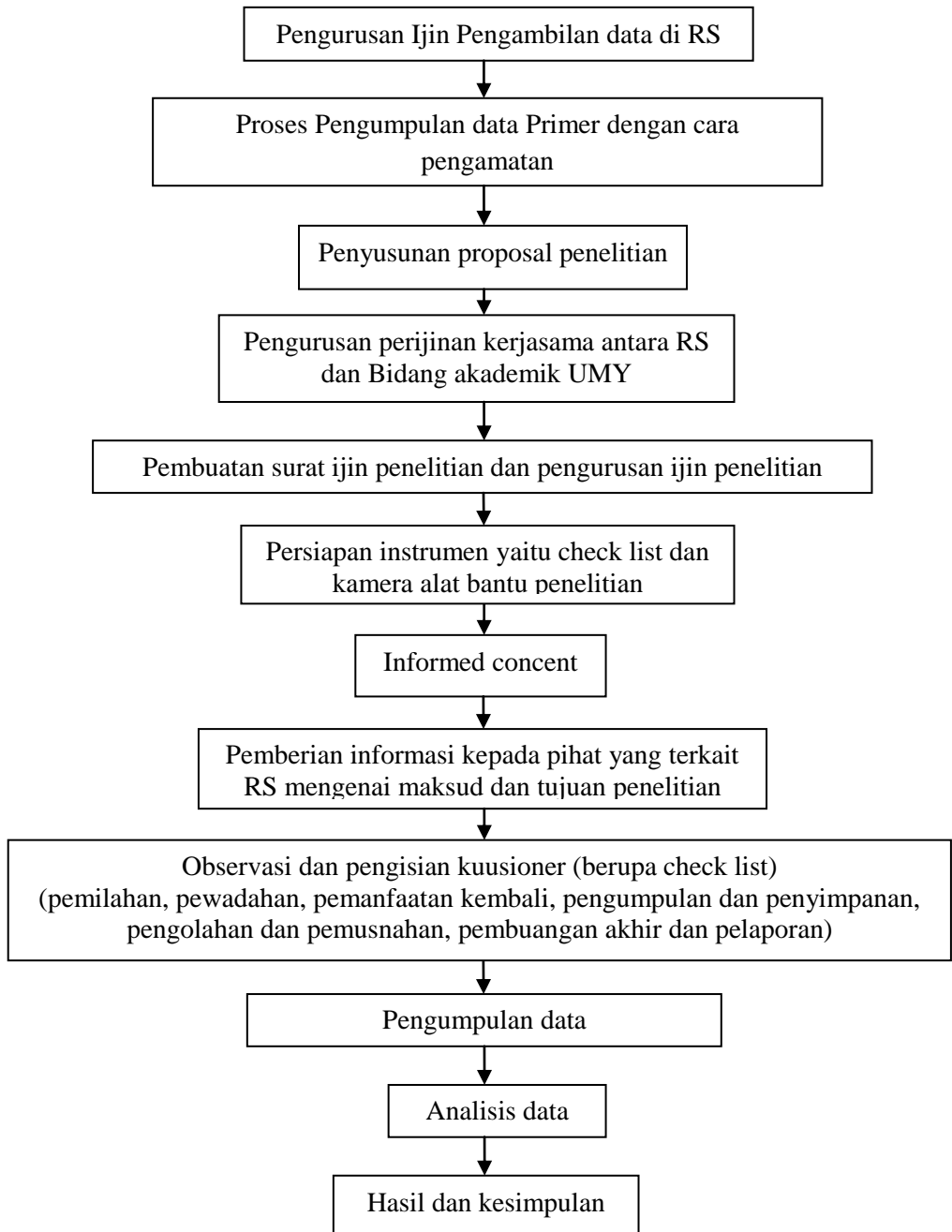
Data sekunder meliputi data berkaitan dengan SDM yang bertugas dalam penanganan pengelolaan sampah, data keuangan yang dianggarkan untuk pengelolaan sampah, metode pengelolaan sampah yang digunakan, sarana prasarana yang digunakan dalam pengelolaan sampah, serta jumlah sampah yang dihasilkan di RS PKU Muhammadiyah Gamping yang di peroleh dari data laporan bulanan atau tahunan dan arsip-arsip.

H. Analisis Data

Analisis data adalah data hasil dari wawancara dengan pengelola sampah dan masyarakat dilingkungan RS PKU Muhammadiyah Gamping diperkuat dengan *checklist* hasil observasi, kemudian dibandingkan dengan standar pengelolaan sampah rumah sakit yang telah ditetapkan.

I. Alur Penelitian

Alur penelitian dapat dilihat pada gambar sebagai berikut:



Gambar 3.1 Alur Penelitian