

## **BAB IV**

### **DESKRIPSI WILAYAH PENELITIAN**

#### **IV. 1. Deskripsi Wilayah**

##### **IV.1.1. Gambaran umum tiga desa di Kecamatan Pangkalan Banteng Kabupaten Kotawaringin Barat.**

Secara administrasi Kecamatan Pangkalan Banteng adalah salah satu dari enam Kecamatan yang ada di Kabupaten Kotawaringin Barat. Kecamatan Pangkalan Banteng adalah kecamatan pemekaran dari kecamatan Kumai, Kecamatan Pangkalan Banteng terbagi menjadi 17 (tujuh belas) desa dan 221 RT, dimana masing-masing desa terbagi menjadi beberapa Dusun/RW. Kecamatan Pangkalan Banteng yang mempunyai luas wilayah 1306,00 km<sup>2</sup> dan jumlah penduduk 38.993 jiwa yang tersebar dalam 17 (tujuh belas) desa. Jumlah penduduk terbanyak terletak pada desa Amin Jaya tercatat 8.417 jiwa di karenakan wilayah/desa tersebut terdapat 3 (tiga) perusahaan sawit yang memiliki banyak afdeling (permukiman pekerja

perusahaan serta permukiman masyarakat desa). Dari 17 (tujuh belas) desa tersebut peneliti mengambil sampel 3 (tiga) desa yaitu Desa Amin Jaya, Desa Sungai Pakit dan Desa Karang mulya. Sumber mata pencaharian penduduk Kecamatan Pangkalan Banteng mayoritas rata-rata sebagai petani perkebunan karet dan kelapa sawit sedangkan pedagang dan pekerja swasta merupakan masyarakat yang merantau dari berbagai daerah

#### **IV.1.2 Keadaan Geografis**

Kecamatan Pangkalan Banteng merupakan kecamatan yang terletak di perbatasan antara kabupaten Kotawaringin Barat dan Kabupaten Seruyan. Jarak tempuh kecamatan Pangkalan Banteng ke Kota kabupaten ialah 70 Km.

**Tabel 1. Luas Wilayah Tiga Desa di Kecamatan Pangkalan Banteng**

No	Nama desa	Luas wilayah
1	Amin Jaya	16.587 ha
2	Sungai Pakit	5.937 ha
3	Karang Mulya	1342 ha

*Sumber data: Profil 3 desa*

Berdasarkan tabel di atas di mana Desa Amin Jaya memiliki 16.587ha luas wilayah yang paling luas di karenakan Desa Amin Jaya di tempati tiga perkebunan swasta yang mempunyai lahan yang sangat luas. Sedangkan Sungai Pakit adalah desa pemekaran dari Desa Amin Jaya yang memiliki luas wilayah 5.937ha. Serta Desa Karang Mulya tidak terfokus dengan perkebunan melainkan perdagangan. Secara administratif Kecamatan Pangkalan Banteng berbatasan dengan:

**Tabel 2. Batas wilayah Pangkalan Banteng**

<b>Letak Arah</b>	<b>Nama Kecamatan</b>
Utara	Kecamatan Arut Utara
Selatan	Kecamatan Kumai
Barat	Kecamatan Pangkalan Lada
Timur	Kabupaten Seruyan

*Sumber data :BPS Kabupaten Kotawaringin Barat / BPS-Statistics of Kotawaringin Barat Regency*

#### **IV.1.3 Penduduk**

Penduduk di kecamatan Pangkalan Banteng Pada tahun 2016 tercatat sebanyak 38.993 jiwa yang terdiri dari laki-laki 21,032 jiwa dan perempuan 17.961 jiwa. Berikut dapat kita lihat

pada tabel IV.3. tentang jumlah penduduk dirinci menurut kecamatan Pangkalan Banteng

**Tabel 3. Jumlah penduduk Kecamatan Pangkalan Banteng tahun2016**

No	Kecamatan	Penduduk		Jumlah
		Laki-laki	Perempuan	
1	Pangkalan Banteng	21,032	17.961	38.993

Sumber data :BPS Kabupaten Kotawaringin Barat / BPS Statistics of Kotawaringin Barat Regency

Berdasarkan tabel di atas dapat dilihat bahwa jumlah penduduk kecamatan Pangkalan Banteng tercatat 38.993 jiwa dan penduduk laki-laki lebih dominan berjumlah 21,032 jiwa di banding penduduk perempuan dengan catatan 17.961 jiwa. Hal ini dikarenakan mata pencaharian penduduk adalah karyawan/pekerja pada perusahaan perkebunan yang lebih banyak memperkerjakan tenaga laki-laki di banding perempuan.

**Tabel 4. Jumlah penduduk 3 (tiga ) desa di Kecamatan Pangkalan Banteng (Desa Amin Jaya, Desa Sungai Pakit,dan Desa Karang Mulya)**

No	Desa	Penduduk		Jumah
		Laki-laki	Perempuan	
1	Amin Jaya	4.477	3.940	8.417
2	Sungai Pakit	1.601	1.461	3.062
3	Karang Mulya	2.108	1.946	4.054

*Sumber data: data laporan kependudukan desa*

Berdasarkan tabel di atas Jumlah penduduk terbanyak terletak pada desa Amin Jaya tercatat 8.417 jiwa di karenakan wilayah/desa tersebut terdapat 3 (tiga) perusahaan sawit yang memiliki banyak afdeling (permukiman pekerja perusahaan serta permukiman masyarakat desa). sedangkan desa Karang Mulya memiliki catatan jumlah penduduk 4.054 jiwa yang cukup banyak karena letak geografisnya di pusat kecamatan pangkalan banteng. Sedangkan desa Sungai Pakit tercatat 3.062 jiwa yang merupakan desa pemekaran dari desa Amin Jaya yang penduduknya masih belum dominan tetapi cukup berkembang.

#### **IV.1.4 Profil Desa**

Secara umum, Mayoritas penduduk pada 3 (tiga) Desa Dikecamatan Pangkalan Banteng Kabupaten Kotawaringin Barat bermata pencaharian/profesi sebagai petani dan pedagang serta swasta/pekerja dan PNS. desa amin jaya dan desa sungai pakit mayoritas mempunyai kebun sawit. Sedangkan di karang mulya mayoritas pedagang karena pusat pasar kecamatan ada di desa karang mulya. Berikut penjelasan profil desa pada tiga Desa:

##### **IV.1.4.1 Profil desa Amin Jaya**

Desa Amin Jaya merupakan salah satu desa eks transmigrasi yang ada di Kabupaten Kotawaringin Barat ketika itu masih Kecamatan Kumai. Secara historis pada tahun 1982 dilakukan pembukaan lahan untuk permukiman transmigrasi yang di percayakan kepada kontraktor PT.Amin Jaya. Nama desa Amin Jaya sendiri di ambil dari nama PT.Amin Jaya Abadi, sebuah perusahaan yang membuka transmigrasi pertama.

**Tabel 5. Komposisi jumlah penduduk Desa Amin Jaya**

<b>No</b>	<b>Kategori</b>	<b>Jumlah</b>
1	Laki-laki	4.477
2	Perempuan	3.940
3	Jumlah penduduk	8.417
4	Jumlah KK	2.533
5	Kepadatan penduduk per-km	50

Sumber data : *www.aminjaya.desa.id*

Berdasarkan pada tabel di atas jumlah penduduk Desa Amin Jaya mencapai 8.417 jiwa dari 2.533 KK. Dengan komposisi jumlah penduduk laki-laki berjumlah 4.477 jiwa dan penduduk perempuan sejumlah 3.940 jiwa. Adapun jumlah kepadatan penduduk mencapai 50/km. Dari data di atas terlihat kaum laki-laki lebih banyak di banding kaum perempuan, hal ini di karenakan desa Amin Jaya selain kawasan perkebunan juga kawasan industri sehingga banyak kaum laki-laki yang datang kesini dan bahkan menetap di Desa Amin Jaya.

**Tabel 6. Jumlah penduduk Berdasarkan Umur**

No	Kategori	Laki-laki	Perempuan
1	Umur 0-9 tahun	763	670
2	Umur 10-29 tahun	1446	1404
3	Umur 30-49 tahun	1677	1500
4	Umur 50-59 tahun	399	248
5	Umur 60>	197	119
Jumlah		4477	3940

Sumber data :[www.aminjaya.desa.id](http://www.aminjaya.desa.id)

Pada tabel tersebut dapat dilihat bahwa kaum produktif lebih mendominasi dengan jumlah 6027 sedangkan kaum anak-anak mencapai 1433 serta kaum lansia berjumlah 316.

**Tabel 7. Angkatan Kerja Desa Amin Jaya**

No	Kriteria	Penduduk	
		Laki-laki	perempuan
1	Usia 56 tahun ke atas	293	195
2	Usia 18-56 tahun yang belum atau tidak bekerja	22	418
3	Usia 18-56 tahun yang sudah berkerja	2.785	2.098
4	Usia 18-56 tahun	2.833	2.520
5	Usia 0-6 tahun	514	438
6	Penduduk masih sekolah 7-18 tahun	862	790

Sumber data :[www.aminjaya.desa.id](http://www.aminjaya.desa.id)



Berdasarkan tabel di atas sebagian besar masyarakat Desa Amin Jaya sudah memiliki pekerjaan masing masing baik yang tetap maupun pekerjaan serabutan. Kemudian apabila di lihat dari jumlah penduduk yang masih sekolah pertahunnya, maka jumlah angkatan kerja yang bisa dihasilkan mencapai 152-200/tahun

**Tabel 8. Mata Pencaharian Pokok**

No	Jenis pekerjaan	Jenis kelamin		Jumlah
		Laki laki	Perempuan	
1	Bidang kesehatan	3	6	9
2	PNS	18	20	38
3	Guru swasta	22	26	48
4	Tani	370	102	472
5	Pedagang	267	46	313
6	Karyawan swasta	1602	417	2019
7	Perangkat desa	6	4	10
8	Sopir	79	0	79

Sumber data : [www.aminjaya.desa.id](http://www.aminjaya.desa.id)

Berdasarkan tabel di atas karyawan swasta yang mendominasi pekerjaan pokok masyarakat amin jaya dikarenakan adanya 3 perusahaan swasta yang berada di Desa Amin Jaya,

sebagian besar masyarakat yang bekerja di perusahaan tersebut bertempat tinggal di camp perusahaan dan sudah berdomisili di desa Amin Jaya. Adapun beberapa mata pencaharian yang di geluti masyarakat Amin Jaya diantaranya adalah pertanian, perdagangan dan wiraswasta.

**Tabel 9. Tingkat pendidikan**

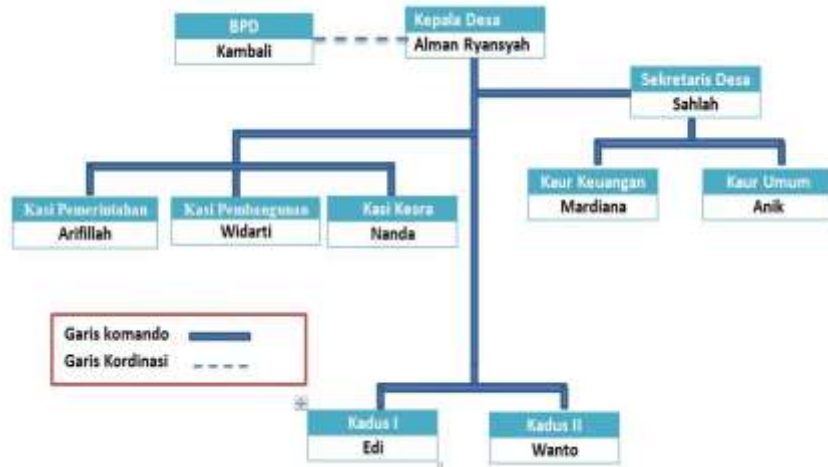
No	Tamat pendidikan	Laki-laki	Perempuan	Jumlah
1	SD/ sederajat	1.169	1.193	2.362
2	SMP/ sederajat	771	766	1.537
3	SMA/ sederajat	1.061	689	1.750
4	D1-D3/ sederajat	36	47	83
5	S1 /sederajat	114	63	177

Sumber data : [www.aminjaya.desa.id](http://www.aminjaya.desa.id)

Dilihat dari tabel di atas sebagian besar masyarakat Amin Jaya berpendidikan tamat SD-SMA. Namun masyarakat yang berpendidikan tamatan sarjana mulai dari D1-S1 cukup lumayan meningkat per tahunnya. Di situ masyarakat sadar akan pentingnya

pendidikan untuk meningkatkan kualitas diri dan memajukan desa.

**Bagan 1. Struktur Pemerintahan Desa Amin Jaya**



**Tabel 10. Struktur Badan Permusyawaratan Desa Amin Jaya**

No	Nama	Jabatan	Pen Terakhir	Ket
1	Kambali	Ketua	SMA	
2	Nunik	Wakil Ketua	SMA	
3	Striasih	Bendahara	SMA	
4	Johan	Anggota	SMA	
5	Sadhi	Anggota	SMA	
6		Anggota	SMA	
7		Anggota	SMA	

Sumber data :Profil desa Amin Jaya

#### IV.1.4.2 Profil Desa Karang Mulya

Desa Karang Mulya merupakan salah satu desa eks transmigrasi yang ada di Kabupaten Kotawaringin. Letak desa Karang Mulya di jantung kecamatan dan tempat pusat perekonomian kecamatan Pangkalan Banteng. Desa Karang Mulya mempunyai luas wilayah 1342 Ha ..

**Tabel 11. Komposisi jumlah penduduk desa Karang Mulya**

No	Kategori	Jumlah
1	Laki-laki	2108
2	Perempuan	1946
3	Jumlah penduduk	4054
4	Jumlah KK	1199
5	Kepadatan penduduk per-km	50

Sumber data :Monografi Desa Karang Mulya

Berdasarkan pada tabel di atas jumlah penduduk Karang Mulya mencapai 4054 jiwa dari 1199 KK.dengan komposisi jumlah penduduk laki-laki berjumlah 2108 jiwa dan penduduk perempuan sejumlah 1964 jiwa. Dilihat dari presentasi laki-laki lebih dominan maka produktifitas ekonomi semakin meningkat bisa di lihat jumlah penduduk berdasarkan umur.

**Tabel 12. Jumlah Penduduk Berdasarkan Umur**

No	Kategori	Jumlah penduduk
1	Umur 0-5 tahun	488
2	Umur 6-15 tahun	976
3	Umur 16-60 tahun	2498
4	Umur 60>tahun	92
<b>Jumlah keseluruhan</b>		<b>4054</b>

*Sumber data :monografi desa karang mulya*

Pada tabel tersebut dapat dilihat bahwa kaum produktif lebih mendominasi dengan jumlah 248 sedangkan kaum anak-anak mencapai 488 serta kaum lansia berjumlah 92. Selanjutnya dilihat dari matapecaharian pokok desa Karang Mulya sebagai berikut.

**Tabel 13. Mata Pencapaian Pokok Desa Karang Mulya**

No	Kategori	Jumlah penduduk
1	Petani pemilik dan penggarap	540
2	Buruh tani	54
3	Pengrajin / industri kecil	32
4	Buruh bangunan	61
5	Pedagang	376
6	PNS	41
<b>Jumlah keseluruhan</b>		<b>1104</b>

*Sumber data :monografi desa karang mulya*

Dari tabel di atas menunjukkan petani pemilik dan penggarap tanah paling banyak 540 jiwa dan pedagang 376 jadi dapat di simpulkan bahwa desa karang mulya mayoritas petani dan pedagang. Dilihat dari tingkat pendidikan Desa Karang Mulya sebagai berikut.

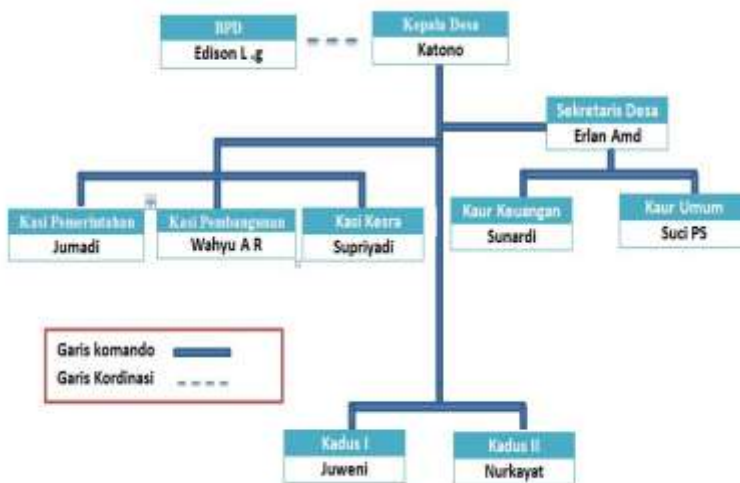
**Tabel 14. Tingkat Pendidikan Desa Karang Mulya**

No	Tamatan pendidikan	Jumlah penduduk
1	Belum sekolah	613
2	Tidak tamat Sekolah Dasar	388
3	Tamat SD	1001
4	Tamat SMP	848
5	Tamat SMA	1089
6	Tamat Akademi	64
7	Tamatan perguruan tinggi	26
8	Buta huruf	25
<b>Jumlah keseluruhan</b>		<b>4054</b>

*Sumber data :monografi desa karang mulya*

Dilihat dari tabel di atas sebagian besar masyarakat Karang Mulya berpendidikan tamat SD-SMA. Namun masyarakat yang berpendidikan tamatan sarjana mulai dari akademi -S1 cukup lumayan meningkat per tahunnya. Masyarakat sadar akan pentingnya pendidikan untuk meningkatkan kualitas diri dan memajukan desa.

**Bagan 2. Struktur Pemerintahan Desa Karang Mulya**



**Tabel 15. Struktur Badan Permusyawaratan Desa Karang Mulya**

No	Nama	Jabatan	Pen Terakhir	Ket
1	Edison L.g	Ketua	SMA	
2	Mei	Wakil Ketua	SMA	
3	Yetro S	Bendahara	SMA	
4	Purwanto	Anggota	SMA	
5	Agus Jumali	Anggota	SMA	
6	Ajinasukin	Anggota	SMA	
7	Taruju	Anggota	SMA	

*Sumber data :monografi desa karang mulya*

#### **IV.1.4.3 Profil Desa Sungai Pakit**

Desa Sungai Pakit adalah salah satu desa yang berada di kecamatan Pangkalan Banteng Kabupaten Kotawaringin Barat.

Historis desa Sungai Pakit merupakan sebagian besar masyarakat transmigrasi sejak tahun 1989. Pada waktu itu desa Sungai Pakit masih dalam bagian dari Desa Amin Jaya dan mulai pemekaran pada tahun 2010 dan menjadi pemerintahan desa Sungai pakit. Luas wilayah desa Sungai Pakit tercatat 5.937 ha dan memiliki Jumlah penduduk 3060 jiwa . berikut rincian jumlah penduduk desa Sungai Pakit.

**Tabel 16. Komposisi Jumlah Penduduk Desa Sungai Pakit**

No	Kategori	Jumlah
1	Laki-laki	1601
2	Perempuan	1461
3	Jumlah penduduk	3062
4	Jumlah KK	896
5	Kepadatan penduduk per-km	35

Sumber data :monografi desa Sungai Pakit 2017

Berdasarkan pada tabel di atas jumlah penduduk Sungai Pakit mencapai 3062 jiwa dari 896 KK. Dengan komposisi jumlah penduduk laki-laki berjumlah 1601 jiwa dan penduduk perempuan sejumlah 1461 jiwa. Dengan kepadatan penduduk per-Km 35.



**Tabel 17. Jumlah Penduduk Berdasarkan Umur**

<b>No</b>	<b>Kategori</b>	<b>Jumlah penduduk</b>
1	Umur 0-9 tahun	453
2	Umur 10-29 tahun	1273
3	Umur 30-49 tahun	1023
4	Umur 50-59 tahun	234
5	Umur 60>	79
<b>Jumlah keseluruhan</b>		<b>3062</b>

Sumber data : monografi desa Sungai Pakit 2017

Berdasarkan tabel di atas jumlah penduduk Desa Sungai Pakit berdasarkan umur dengan kategori umur 0-9 tahun berjumlah 453, umur 10-29 tahun berjumlah 1273, umur 30-49 berjumlah 1023, umur 50-59 tahun berjumlah 234 dan umur 60> tahun berjumlah 79. Dari data jumlah penduduk berdasarkan umur desa Sungai Pakit memiliki kategori usia produktif yang mendominasi meliputi umur (10-29) dan (30-49) berjumlah 2296 jiwa .

**Tabel 18. Mata Pencaharian Pokok Desa Sungai Pakit**

No	Kategori	Jumlah penduduk
1	Petani pemilik dan penggarap	478
2	Buruh tani	53
3	Pengrajin / industri kecil	21
4	Buruh bangunan	83
5	Pedagang	269
6	PNS	18
<b>Jumlah keseluruhan</b>		<b>922</b>

Sumber data : monografi desa Sungai Pakit 2017

Berdasarkan tabel diatas matapencaharian masyarakat desa Sungai Pakit dengan kategori petani pemilik dan penggarap lahan berjumlah 478 orang, buruh tani berjumlah 53 orang, pengrajin atau industri kecil berjumlah 83 orang, pedagang 269 dan PNS berjumlah 18 orang. Dari data diatas maka dapat di analisis mata pencaharian terbanyak ialah petani pemilik lahan dan pedagang sedangkan PNS menempati jumlah yang paling rendah.

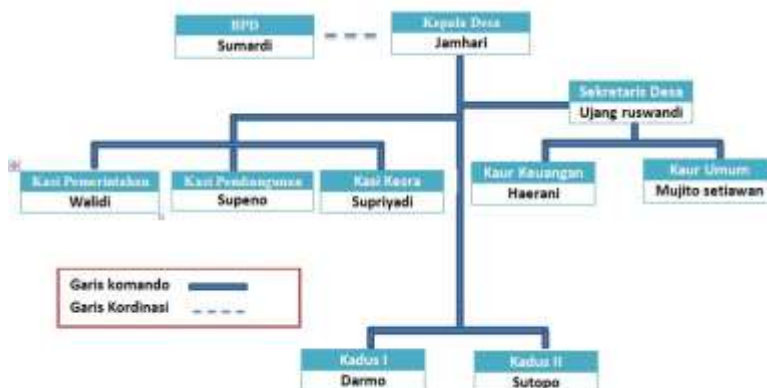
**Tabel 19. Tingkat Pendidikan Desa Sungai Pakit**

No	Tamatan pendidikan	Jumlah penduduk
1	Belum sekolah	297
2	Tidak tamat Sekolah Dasar	344
3	Tamat SD	723
4	Tamat SMP	674
5	Tamat SMA	1088
6	Tamatan perguruan tinggi	24
7	Buta huruf	12
<b>Jumlah keseluruhan</b>		<b>3062</b>

Sumber data : Monografi Desa Sungai Pakit 2017

Dilihat dari tingkat pendidikan desa Sungai Pakit tamatan pendidikan paling banyak ialah SMA dengan jumlah 1088 jiwa setidaknya masyarakat desa sungai pakit memiliki hak untuk pendidikan 9 tahun, tetapi untuk tamatan paling sedikit adalah perguruan tinggi atau sarjana s1 dengan jumlah 24 orang . disini dapat di simpulkan kurang menyadari akan pentingnya pendidikan di tingkat perguruan tinggi.

**Bagan 3. Struktur Pemerintahan Desa Sungai Pakit**



**Tabel 20. Struktur Badan Permusyawaratan Desa Sungai Pakit**

<b>No</b>	<b>Nama</b>	<b>Jabatan</b>	<b>Pen Terakhir</b>	<b>Ket</b>
<b>1</b>	Priyono	Ketua	SMA	
<b>2</b>	Sumardi	Wakil Ketua	SMA	
<b>3</b>	Noor .a	Bendahara	SMA	
<b>4</b>	Sunaryo	Anggota	SMA	
<b>5</b>	Rifa'i	Anggota	SMA	
<b>6</b>	Suprpto	Anggota	SMA	
<b>7</b>	Hariyanto	Anggota	SMA	

*Sumber data :monografi desa Sungai Pakit 2017*