

BAB IV

DESKRIPSI WILAYAH PENELITIAN

IV.1 DESKRIPSI WILAYAH

IV.1.1 Gambaran Umum 4 Desa pada Kecamatan Maluku dan Sekongkang

Kecamatan Maluku dan Sekongkang adalah salah dua kecamatan berada Kabupaten Sumbawa Barat di kecamatan inilah, PT. Newmont Nusa Tenggara berdiri, yang saat ini telah dikelola sepenuhnya oleh perusahaan baru yaitu PT. Amman Mineral Nusa Tenggara (AMNT). Kecamatan Maluku dengan luas wilayah 9.242 ha yang terdiri dari 5 desa dan Kecamatan Sekongkang yang terletak di ujung Selatan Kab. Sumbawa Barat memiliki luas wilayah 37.242 ha yang terdiri dari 6 desa.

Maluku dan Sekongkang adalah sebuah kecamatan paling selatan di Kabupaten Sumbawa Barat, Nusa Tenggara Barat di sebelah utara dibatasi oleh Kecamatan Maluku, Samudera Hindia menghadang bagian Selatan, Selat Alas menjadi batas sebelah Barat, dan Kecamatan

Lunyu Sumbawa menjadi batas sisi timur. Kecamatan Sekongkang merupakan hasil pemekaran dari Kecamatan Jereweh dan terbentuk pada tahun 1999. Kecamatan Sekongkang terletak di wilayah selatan Kabupaten Sumbawa Barat yang berbatasan dengan samudera hindia.

Meskipun terletak di dataran rendah, topografi wilayah Kecamatan Sekongkang berbukit-bukit dan memiliki garis pantai yang sempit. Di Kecamatan Sekongkang terdapat tambang emas terbesar kedua di Indonesia yaitu PT. Newmont Nusa Tenggara, yang saat ini telah dikelola sepenuhnya oleh perusahaan baru yaitu PT. Amman Mineral Nusa Tenggara (AMNT).

Masuknya PT.NNT yang sekarang berubah nama menjadi PT.Amman Mineral Nusa Tenggara (AMNT) membawa dampak yang begitu besar di masyarakat, terutama adalah terkait dengan aksesibilitas desa-desa yang sebelumnya adalah merupakan desa terisolir menjadi desa yang terbuka dan mulai banyak dimasuki oleh para pendatang dari berbagai suku dan agama.

Tabel 4.1

Luas Wilayah Kecamatan Maluku dan Sekongkang

Sumber : Dinas Kehutanan Perkebunan dan Pertanian KSB

No	Kecamatan	Luas Wilayah (Ha)	Persentase (%)
1	Maluku	9.242	4,99
2	Sekongkang	37,242	20,14

Berdasarkan tabel diatas penelitian bisa melihat bahwa luas wilayah Kecamatan Maluku dan Sekongkang sebagai berikut, Maluku dengan luas wilayah 9.242 Ha dengan Persentase 4.99, sedangkan Sekongkang memiliki luas wilayah 37.242 Ha dengan Persentase 20.14.

IV.1.2 Keadaan Geografis

Kecamatan Maluku dan Sekongkang secara administratif sebagai Dua Kecamatan yang berada pada bagian ujung pulau Sumbawa. Kecamatan Maluku dan Sekongkang secara Batas administrasi wilayah berbatasan dengan:

- a) Sebelah Utara berbatasan dengan Kecamatan Jereweh;
- b) Sebelah Timur berbatasan dengan Kecamatan Jereweh dan Kecamatan Sekongkang;
- c) Sebelah Selatan berbatasan dengan Kecamatan Sekongkang;
- d) Sebelah Barat berbatasan dengan Selat Alas.

IV.1.3 Penduduk

Penduduk Kecamatan Maluku dan Sekongkang tahun 2016 tercatat Kecamatan Maluku sebanyak 12.480 jiwa yang terdiri dari 6.538 laki-laki dan 5.942 perempuan. Sedangkan Kecamatan Sekongkang tahun 2016 tercatat Kecamatan Sekongkang sebanyak 8.532 jiwa yang terdiri dari 4.419 laki-laki dan 4.113 perempuan. Berikut dapat kita lihat pada tabel IV.II. tentang jumlah penduduk dirinci menurut kecamatan Maluku dan Kecamatan Sekongkang:

Tabel 4.2
Jumlah Penduduk Menurut Kecamatan 2016

No.	Kecamatan	Penduduk		Jumlah
		Laki-laki	Perempuan	
1	Maluk	6.538	5.942	12.480
2	Sekongkang	4.419	4.113	8.532

Sumber : Bappeda - BPS, KSB dalam Angka 2016.

Berdasarkan Tabel diatas bisa dilihat bahwa jumlah pendudukan terbanyak berada pada Kecamatan Maluk, ini dikarenakan Kecamatan para pendatang dari luar daerah yaitu dari Lombok, Jawa, Makassar, dan banyak lagi penduduk dikecamatan Maluk. Kecamatan Maluk juga menjadi pusat lokasi tambang yang berada pada kabupaten sumbawa barat. Jumlah penduduk dapat dirincikan sebagai berikut: Kecamatan Maluk sebanyak 12.480 jiwa yang terdiri dari 6.538 laki-laki dan 5.942 perempuan. Sedangkan Kecamatan Sekongkang tahun 2016 tercatat Kecamatan Sekongkang sebanyak 8.532 jiwa yang terdiri dari 4.419 laki-laki dan 4.113 perempuan.

Tabel 4.3
Jumlah Penduduk pada Empat Desa diKecamatan
Maluk (Desa Benete dan Desa Maluk) Dan Kecamatan
Sekongkang (Desa Sekongkang Atas dan Desa
Sekongkang Bawah), Kabupaten Sumbawa Barat

No.	Desa	Penduduk		Jumlah
		Laki-laki	Perempuan	
1	Benete	763	712	1.475
2	Maluk	689	720	1.409
3	Sekongkang Atas	716	717	1.433
4	Sekongkang Bawah	815	745	1.560

Sumber : Bappeda - BPS, KSB dalam Angka 2016

IV.1.4 Tingkat Pengangguran dan Perkerjaan Penduduk **pada Empat Desa**

Secara umum, Mayoritas penduduk pada empat Desa Dikecamatan Maluk dan Kecamatan Sekongkang Kabupaten Sumbawa Barat bermata pencaharian/profesi swasta, yakni berkerja sebagai karyawan PT.AMNT dan karyawan sub-Kontraktor. Petani dan PNS. Berikut rincian jenis perkerjaan penduduk pada empat Desa:

Tabel 4.4
Jumlah Penduduk Berumur 15 Tahun Keatas yang Berkerja
Menurut Lapangan Usaha Tahun 2017 Pada Desa Benete
Kecamatan Maluk
Kabupaten Sumbawa Barat

No	RT	Kepala Keluarga	Perkerjaan			KET
			SWASTA	TANI	PNS	
1	01	75	30	15	4	
2	02	60	35	10	2	
3	03	55	29	18	0	
4	04	68	34	11	5	
5	05	78	23	20	6	
6	06	80	22	14	0	
7	07	54	29	21	3	
8	08	68	32	19	4	
Jumlah		538	234	128	24	

Sumber: Profil Desa Benete 2017

Berdasarkan Tabel 4.4 diatas dapat dilihat bahwa Penduduk banyak berkerja pada Swasta yang mencapai 234 Jiwa, yang berkerja pada pertanian mencapai 128 jiwa dan 24 Jiwa pada PNS.

Tabel 4.5
Jumlah Jiwa dan Umur Pada Desa Benete Kecamatan Maluk
Kabupaten Sumbawa Barat

No	RT	Jumlah Jiwa	Umur		
			0-17	18-55	55 Keatas
1	01	167	35	80	52
2	02	180	40	75	65
3	03	175	39	66	70
4	04	240	60	85	95
5	05	250	75	90	85
6	06	161	55	65	41
7	07	160	64	47	49
8	08	142	69	58	15
Jumlah		1.475	437	566	472

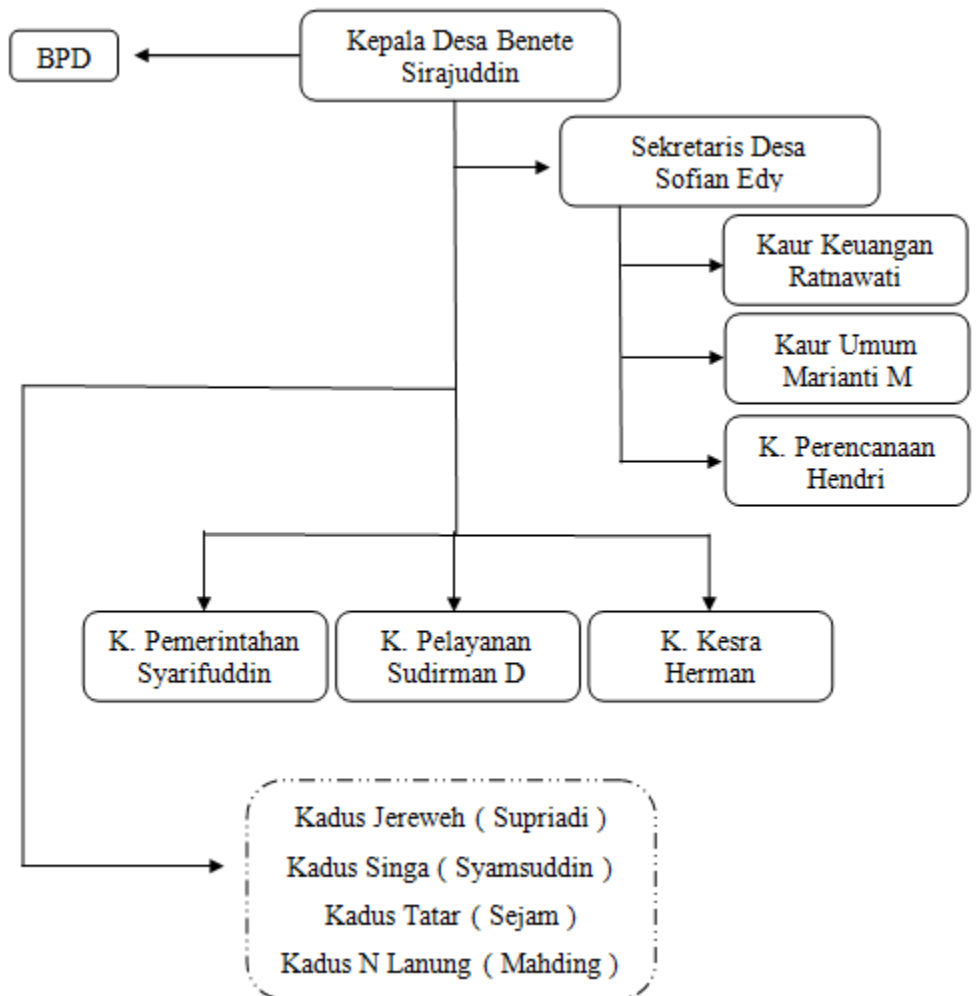
Sumber: Profil Desa Benete 2017

Berdasarkan data diatas, dapat dilihat bahwa Desa Benete saat ini berada dalam bonus demografi, dimana usia produktif lebih besar yaitu sebesar 566 Jiwa dibandingkan dengan usia penduduk non produktif sebesar 472 Jiwa.

Bagan 4.1

Struktur Organisasi Pemerintahan Desa Benete Kecamatan Maluk

Kabupaten Sumbawa Barat



Tabel 4.6

Badan Permusyawaratan Desa (BPD)

Desa Benete Kecamatan Maluk Kabupaten Sumbawa Barat

No	Nama	Jabatan	Pen Terakhir	Ket
1	Jamaluddin. S.Pd	Ketua	S1	
2	Mahdi	Wakil Ketua	SMA	
3	Syamsul Hidayat, S.E	Sekretaris	S1	
4	A.Rahman S.Pd	Anggota	S1	
5	Lasmijan. S.Pd	Anggota	S1	
6	Satria Wijawa, A.Md	Anggota	D3	
7	Syahrudin, A.Md	Anggota	D3	

Sumber: Profil Desa Benete 2017

Tabel 4.7

Lembaga Perberdayaan Masyarakat (LPM)

Desa Benete Kecamatan Maluk Kabupaten Sumbawa Barat

No	Nama	Jabatan	Pen Terakhir	Ket
1	Salamuddin	Ketua	SMP	
2	Jamaluddin	Wakil Ketua	S1	
3	Rosmawati	Bendahara	SMA	
4	Supriadi	Anggota	SMA	
5	Syamsuddin	Anggota	SMA	
6	Sejam	Anggota	SMA	
7	Mahding	Anggota	SMA	

Sumber: Profil Desa Benete 2017

Tabel 4.8
Jumlah Penduduk Berumur 15 Tahun Keatas yang Berkerja
Menurut Lapangan Usaha Tahun 2017 Pada Desa Maluk
Kecamatan Maluk
Kabupaten Sumbawa Barat

No	RT	Kepala Keluarga	Perkerjaan			KET
			SWASTA	TANI	PNS	
1	01	75	30	15	4	
2	02	60	35	10	2	
3	03	55	29	18	0	
4	04	68	34	11	5	
5	05	78	23	20	6	
6	06	80	22	14	0	
7	07	54	29	21	3	
8	08	68	32	19	4	
9	09	50	20	15	4	
10	10	65	26	21	6	
11	11	75	31	22	2	
Jumlah		728	311	186	36	

Sumber: Profil Desa Maluk 2016

Berdasarkan Tabel 4.6 diatas dapat dilihat bahwa Penduduk banyak berkerja pada Swasta yang mencapai 311 Jiwa, yang berkerja pada pertanian mencapai 186 jiwa dan 36 Jiwa pada PNS.

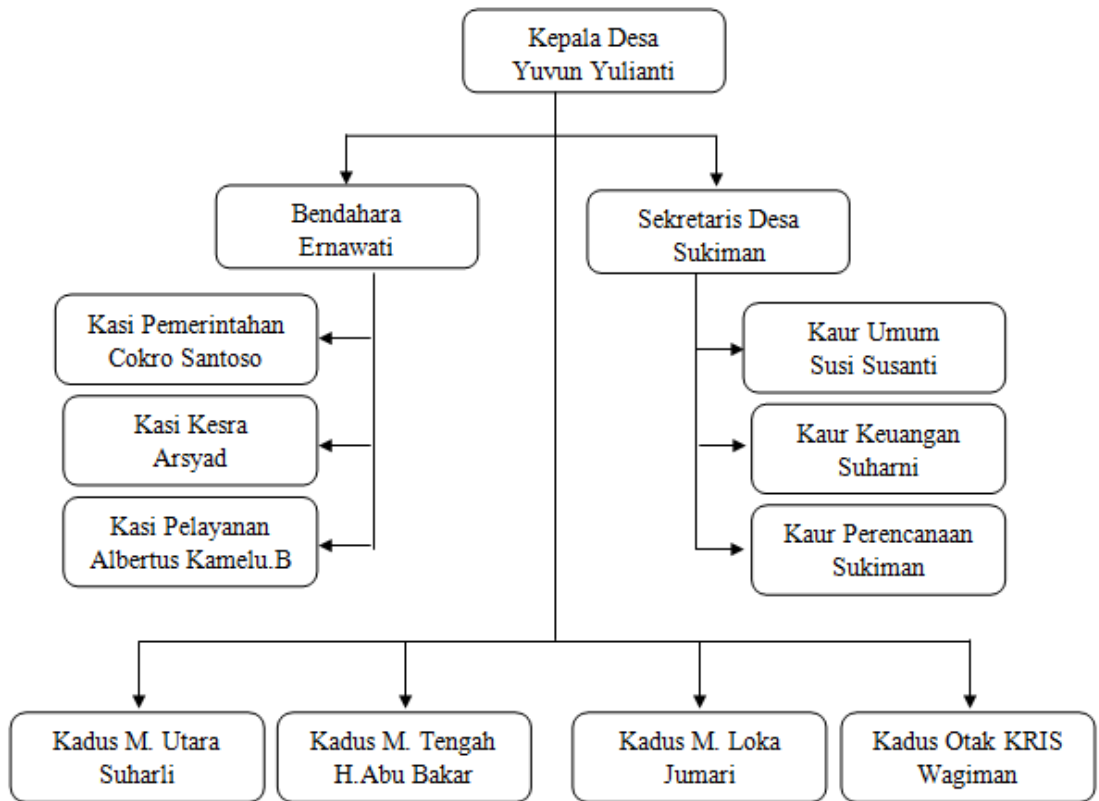
Tabel 4.9
Jumlah Jiwa dan Umur Pada Desa Maluk Kecamatan Maluk
Kabupaten Sumbawa Barat

No	RT	Jumlah Jiwa	Umur		
			0-17	18-55	55 Keatas
1	01	139	40	70	29
2	02	105	36	45	24
3	03	175	45	35	95
4	04	140	50	55	35
5	05	103	38	51	14
6	06	110	29	44	37
7	07	160	47	59	54
8	08	142	51	42	49
9	09	120	49	33	38
10	10	105	44	37	24
11	11	110	32	54	24
Jumlah		1.409	461	525	423

Sumber: Profil Desa Maluk 2016

Berdasarkan data diatas, dapat dilihat bahwa Desa Maluk saat ini berada dalam bonus demografi, dimana usia produktif lebih besar yaitu sebesar 525 Jiwa dibandingkan dengan usia penduduk non produktif sebesar 423 Jiwa.

Bagan 4.2
Struktur Organisasi Pemerintahan Desa Maluk Kecamatan
Maluk
Kabupaten Sumbawa Barat



Sumber: Profil Desa Maluk 2016

Tabel 4.10

Badan Permusyawaratan Desa (BPD)

Desa Maluk Kecamatan Maluk Kabupaten Sumbawa Barat

No	Nama	Jabatan	Pen Terakhir	Ket
1	Idham	Ketua	SMA	
2	Abdollah	Wakil Ketua	S1	
3	Istiqomah	Sekretaris	S1	
4	Muaiyah	Anggota	SMA	
5	Wardini	Anggota	SMA	
6	Rudi Sula	Anggota	D3	
7	Mardiah	Anggota	SMA	
8	Jemain	Anggota	SMA	

Sumber: Profil Desa Maluk 2016

Tabel 4.11

Jumlah Penduduk Berumur 15 Tahun Keatas yang Berkerja

Menurut Lapangan Usaha Tahun 2017 Pada Desa

Sekongkang Atas Kecamatan Sekongkang Kabupaten

Sumbawa Barat

No	RT	Kepala Keluarga	Perkerjaan			KET
			SWASTA	TANI	PNS	
1	01	81	38	12	6	
2	02	43	24	12	10	
3	03	50	35	23	3	
4	04	68	45	16	0	
5	05	66	51	45	0	
6	06	43	26	12	2	
7	07	38	30	5	5	
8	08	12	15	2	0	
9	09	13	14	0	0	

10	10	11	12	0	0	
Jumlah		425	290	127	26	

Sumber: Profil Desa Sekongkang Atas 2017

Berdasarkan Tabel 4.8 diatas dapat dilihat bahwa Penduduk banyak berkerja pada Swasta yang mencapai 290 Jiwa, yang berkerja pada pertanian mencapai 127 jiwa dan 26 Jiwa pada PNS

Tabel 4.12

**Jumlah Jiwa dan Umur Pada Desa Sekongkang Atas
Kecamatan Sekongkang Kabupaten Sumbawa Barat**

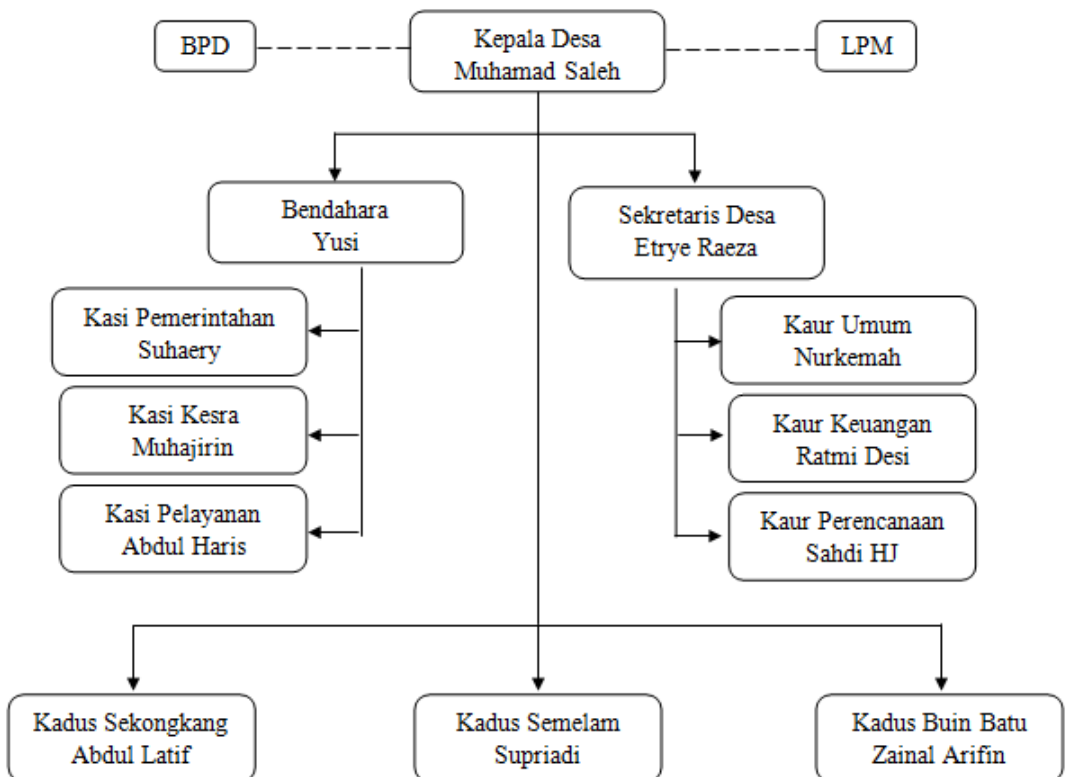
No	RT	Jumlah Jiwa	Umur		
			0-17	18-55	55 Keatas
1	01	167	30	86	51
2	02	181	47	112	22
3	03	170	40	122	8
4	04	235	78	146	11
5	05	250	71	165	14
6	06	159	63	89	7
7	07	144	52	81	11
8	08	52	15	37	0
9	09	40	9	30	1
10	10	35	4	31	0
Jumlah		1.433	409	1092	125

Sumber: Profil Desa Sekongkang atas 2017

Berdasarkan data diatas, dapat dilihat bahwa Desa Sekongkang Atas saat ini berada dalam bonus demografi, dimana usia produktif lebih besar yaitu sebesar 1092 Jiwa dibandingkan dengan usia penduduk non produktif sebesar 125 Jiwa.

Bagan 4.3

Struktur Organisasi Pemerintahan Desa Sekongkang Atas Kecamatan Sekongkang Kabupaten Sumbawa Barat



Sumber: Profil Desa Sekongkang Atas

Tabel 4.13
Badan Permusyawaratan Desa (BPD)
Desa Sekongkang Atas Kecamatan Sekongkang Kabupaten
Sumbawa Barat

No	Nama	Jabatan	Pen Terakhir	Ket
1	Abdul Wahid	Ketua	S1	
2	M. Nurdin	Wakil Ketua	S1	
3	Syamsul Bakhri	Sekretaris	S1	
4	H.M.Yusup	Anggota	SMA	
5	Harmanto	Anggota	SMA	
6	Edi Irianto	Anggota	SMA	
7	Syahrudin. HB	Anggota	SMA	
8	Sri Rohaya	Anggota	SMA	
9	Suherman	Anggota	SMA	

Sumber: Profil Desa Sekongkang Atas

Tabel 4.14
Jumlah Penduduk Berumur 15 Tahun Keatas yang Berkerja
Menurut Lapangan Usaha Tahun 2017 Pada Desa
Sekongkang Bawah Kecamatan Sekongkang Kabupaten
Sumbawa Barat

No	RT	Kepala Keluarga	Perkerjaan			KET
			SWASTA	TANI	PNS	
1	01	75	43	25	3	
2	02	77	35	28	2	
3	03	84	45	17	0	
4	04	71	33	15	0	
5	05	69	25	10	1	
6	06	65	33	17	3	

7	07	74	25	8	4	
8	08	78	31	12	2	
9	09	70	24	16	1	
Jumlah		663	294	145	16	

Sumber: Profil Desa Sekongkang Bawah 2016

Berdasarkan Tabel 4.10 diatas dapat dilihat bahwa Penduduk banyak berkerja pada Swasta yang mencapai 294 Jiwa, yang berkerja pada pertanian mencapai 145 jiwa dan 16 Jiwa pada PNS.

Tabel 4.15

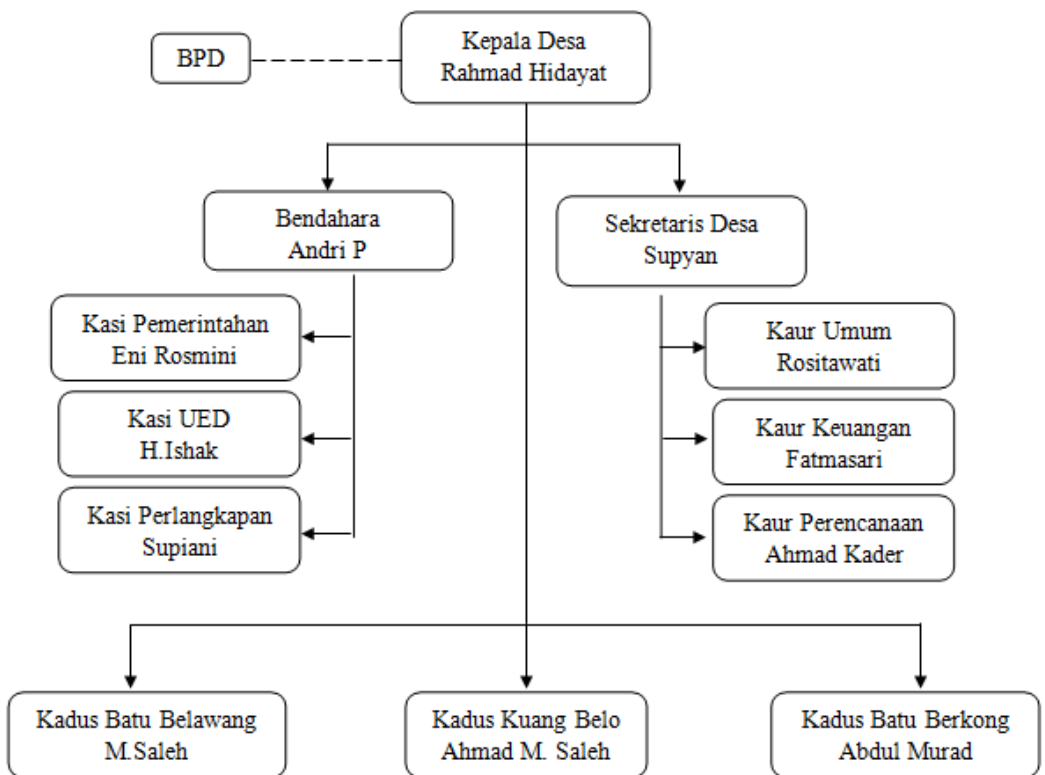
**Jumlah Jiwa dan Umur Pada Desa Sekongkang Bawah
Kecamatan Sekongkang Kabupaten Sumbawa Barat**

No	RT	Jumlah Jiwa	Umur		
			0-17	18-55	55 Keatas
1	01	140	48	55	37
2	02	147	65	35	47
3	03	155	45	42	68
4	04	130	50	41	39
5	05	135	49	38	48
6	06	150	43	55	52
7	07	168	44	38	86
8	08	145	65	35	45
9	09	142	60	25	57
10	10	123	42	34	47
11	11	125	40	37	48
Jumlah		1.560	551	435	574

Sumber: Profil Desa Sekongkang Bawah 2016

Berdasarkan data diatas, dapat dilihat bahwa Desa Sekongkang Bawah saat ini berada Diluar bonus demografi, dimana usia produktif lebih Kecil yaitu sebesar 435 Jiwa dibandingkan dengan usia penduduk non produktif sebesar 574 Jiwa.

Bagan 4.4
Struktur Organisasi Pemerintahan Desa Sekongkang Bawah
Kecamatan Sekongkang Kabupaten Sumbawa Barat



Tabel 4.16

Badan Permusyawaratan Desa (BPD)

Desa Sekongkang Bawah Kecamatan Sekongkang KSB

No	Nama	Jabatan	Pen Terakhir	Ket
1	Hasbullah	Ketua	S1	
2	Sudirman	Wakil Ketua	S1	
3	Edi G Sinaga	Sekretaris	S1	
4	Dedy Ardiansyah	Anggota	SMA	
5	Nurul Hikmah	Anggota	S1	
6	Bidari	Anggota	S1	
7	H. Hanafi	Anggota	SMA	

Sumber: Profil Desa Sekongkang Bawah 2016