

BAB II

GAMBARAN UMUM *THE WORLD OF GHIBLI JAKARTA*

A. LATAR BELAKANG DAN SEJARAH *THE WORLD OF GHIBLI JAKARTA*

The World of Ghibli Jakarta merupakan sebuah komite atau organisasi yang hanya memfokuskan diri pada pemutaran film animasi Jepang yaitu *Studio Ghibli*, yang merupakan sebuah produsen animasi terkenal di Jepang. *The World of Ghibli Jakarta* merupakan hasil kerjasama antara Kaninga Picture, Hakuodo DY media partner dan Marubeni Indonesia, yang biasa disingkat KANAHAMA. Dibentuk pada pertengahan tahun 2016 dengan didasarkan pada semakin banyaknya peminat film animasi *Studio Ghibli*.

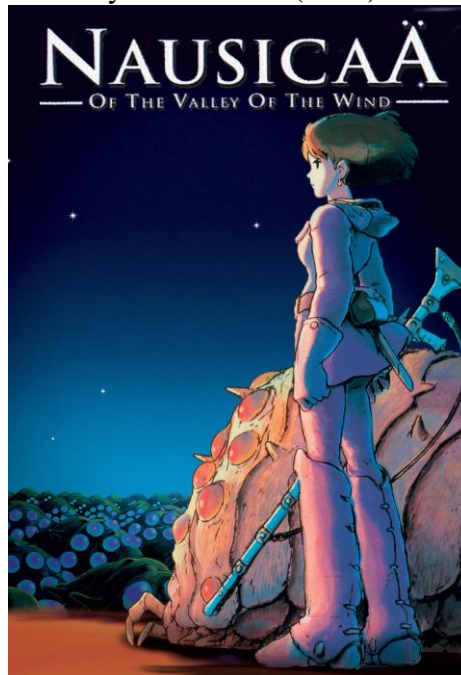
Pada tanggal 31 Maret 2017, pihak *The World of Ghibli Jakarta* menyelenggarakan *Press Conference* Di Ballroom 1 Ritz Carlton, Pacific Place. Dalam acara tersebut pihak *The World of Ghibli Jakarta* mengumumkan rangkaian acara yang akan diselenggarakan selama satu tahun kedepan, yang meliputi *screening* film yang diselenggarakan setiap bulannya dan ekshibisi yang mengangkat karya-karya studio animasi terkemuka asal Jepang tersebut. *Screening* film ditayangkan pada semua jaringan Cinema 21 dan CGV yang tersebar dalam 17 kota diseluruh Indonesia

B. PROGRAM SCREENING FILM *THE WORLD OF GHIBLI* JAKARTA

Tim komite *The World of Ghibli Jakarta* yang telah mempersiapkan acara ini sejak pertengahan tahun 2016 di bawah supervisi langsung dari tim *Studio Ghibli*. *Studio Ghibli* merupakan salah satu industri kreatif yang bergerak dalam bidang animasi terbesar asal Jepang. *Studio Ghibli* didirikan pada tahun 1985 oleh Hayao Miyazaki dan rekan. *Studio Ghibli* telah melahirkan berbagai macam film animasi anak. *Studio Ghibli* memiliki ciri khas tersendiri dalam pembuatan setiap animasi, dengan unsur fiktif dan mistis disetiap film animasi yang menonjolkan karya seni kontemporer Jepang yang menarik, dituangkan dengan estetika naratif dan visual yang apik dan berakar pada budaya tradisional Jepang dan menjangkau perkembangan seni dan media terkini. Tidak hanya itu teknik produksi yang di gunakan menggunakan teknik tradisional, dimana masih menggunakan cat air dalam setiap gambar dan memiliki ciri animasi yang cenderung berbentuk bulat-bulat.

Studio Ghibli sendiri memiliki kurang lebih 22 film animasi karya Hayao Miyazaki dan rekan, yaitu:

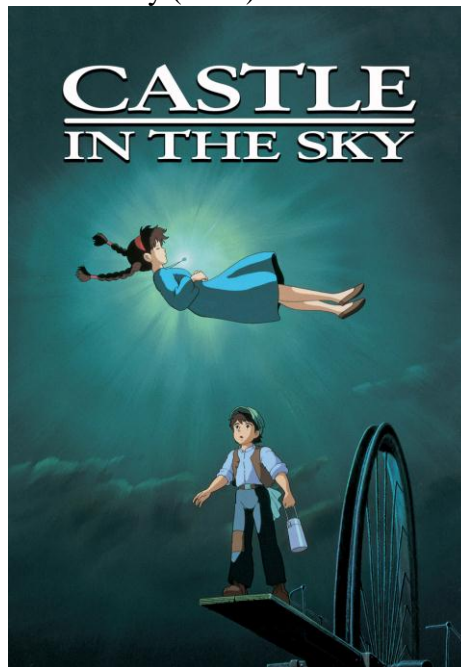
1. Nausicaä of the Valley of the Wind (1984)



Gambar 2.1

Sumber: www.ghibli.jp

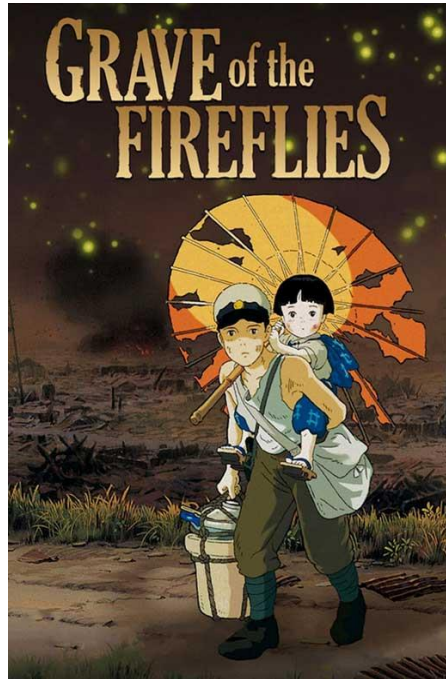
2. Laputa : Castle in the Sky (1986)



Gambar 2.2

Sumber: www.ghibli.jp

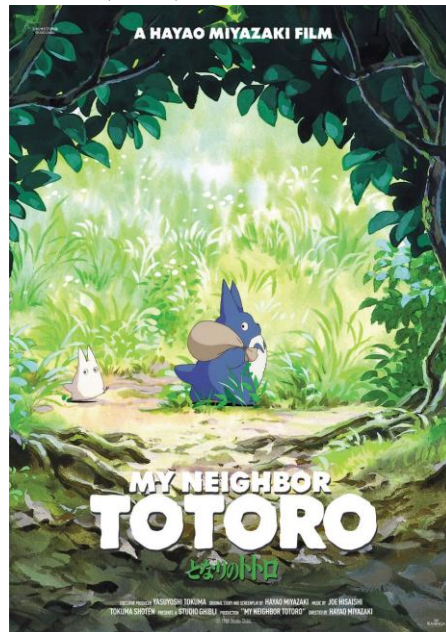
3. Grave of the Fireflies (1988)



Gambar 2.3

Sumber: www.ghibli.jp

4. My Neighbor Totoro (1988)



Gambar 2.4

Sumber: www.worldofghibli.id

5. Kiki's Delivery Service (1989)



Gambar 2.5

Sumber: www.ghibli.jp

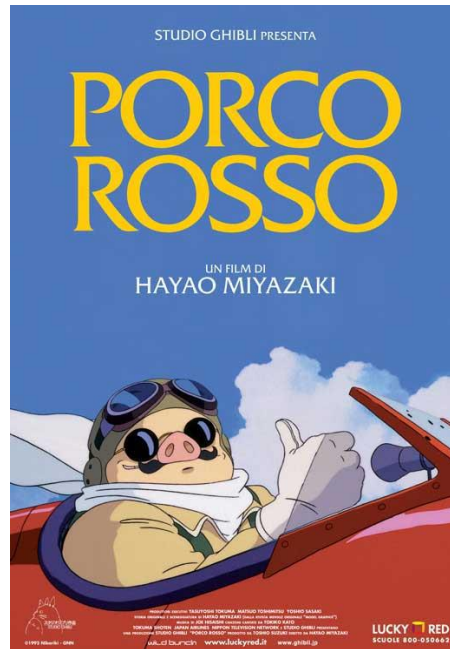
6. Only Yesterday (1991)



Gambar 2.6

Sumber: www.ghibli.jp

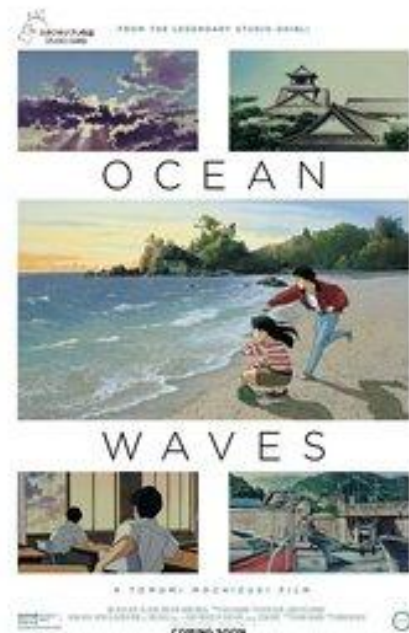
7. Porco Rosso (1992)



Gambar 2.7

Sumber: www.ghibli.jp

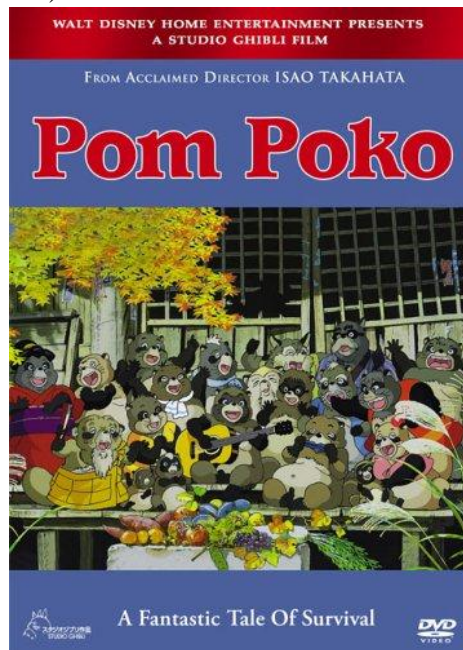
8. Ocean Waves (1993)



Gambar 2.8

Sumber: www.ghibli.jp

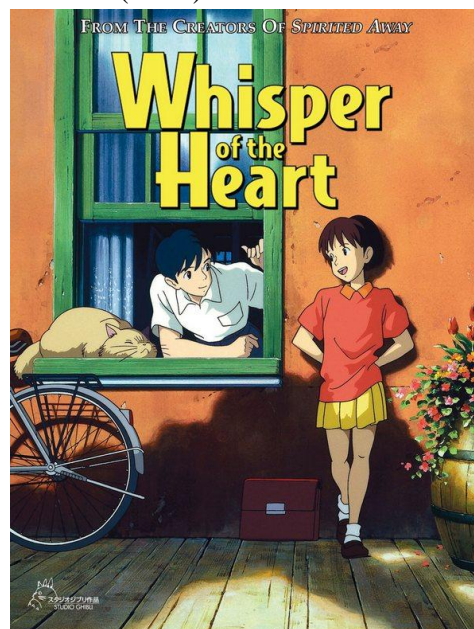
9. Pom Poko (1994)



Gambar 2.9

Sumber: www.ghibli.jp

10. Whisper of the Heart (1995)



Gambar 2.10

Sumber: www.ghibli.jp

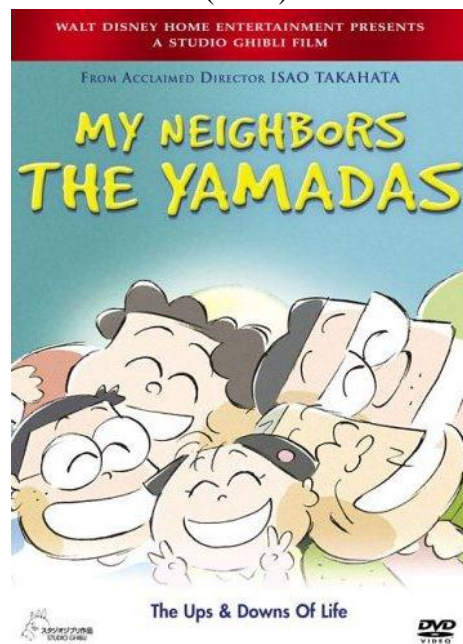
11. Princess Mononoke (1997)



Gambar 2.11

Sumber: www.ghibli.jp

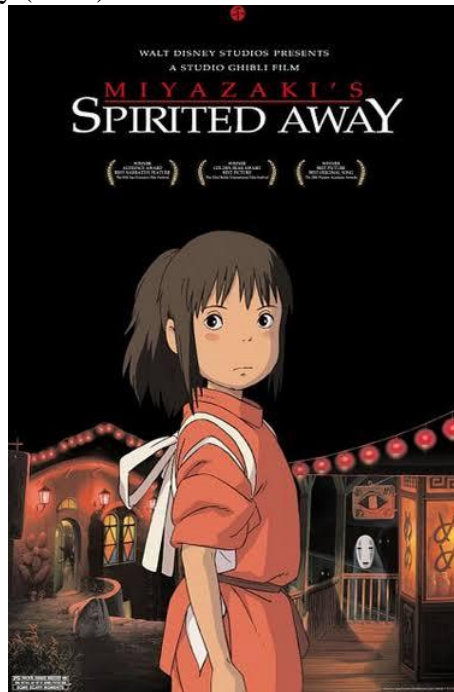
12. My Neighbors the Yamadas (1999)



Gambar 2.12

Sumber: www.ghibli.jp

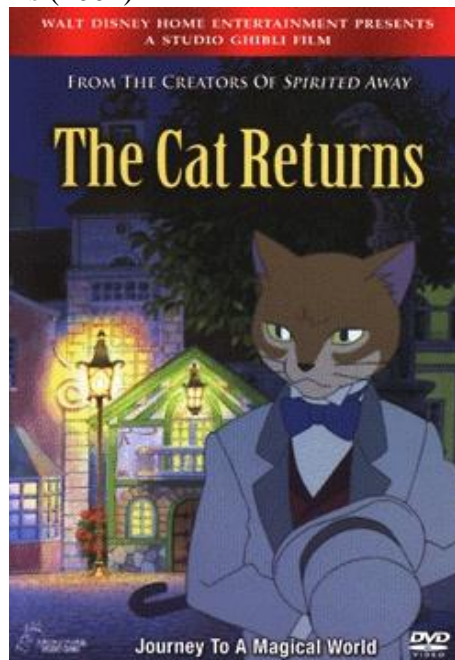
13. Spirited Away (2001)



Gambar 2.13

Sumber: www.ghibli.jp

14. The Cat Returns (2002)



Gambar 2.14

Sumber: www.ghibli.jp

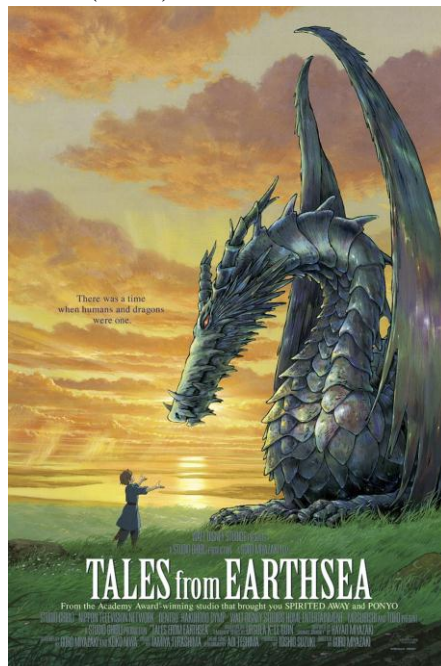
15. Howl's Moving Castle (2004)



Gambar 2.15

Sumber: www.ghibli.jp

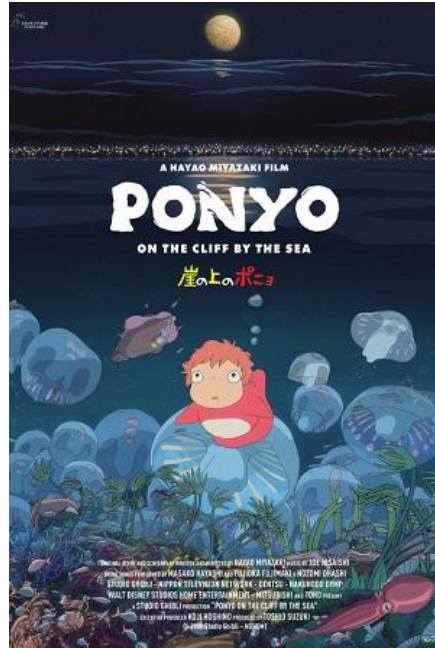
16. Tales from Earthsea (2006)



Gambar 2.16

Sumber: www.ghibli.jp

17. Ponyo on the Cliff by the Sea (2008)



Gambar 2.17

Sumber: www.worldofghibli.id

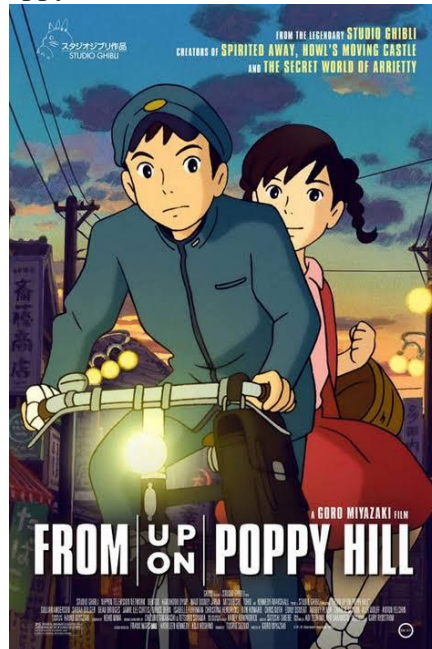
18. The Secret World Of Arrietty (2010)



Gambar 2

Sumber: www.ghibli.jp

19. From Up On Poppy Hill (2011)



Gambar 2.19

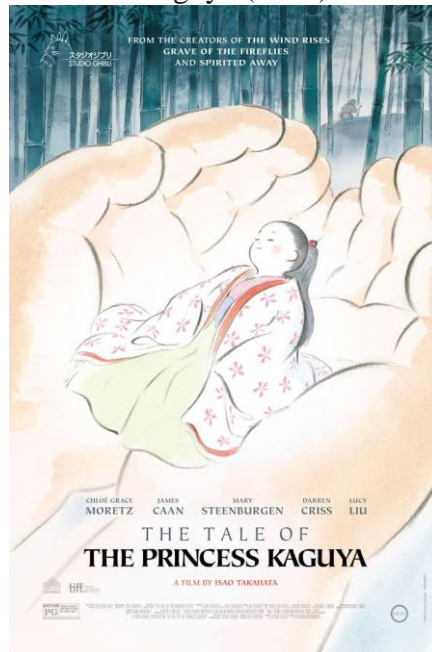
Sumber: www.ghibli.jp

20. The Wind Is Rises (2013)



Gambar 2.20

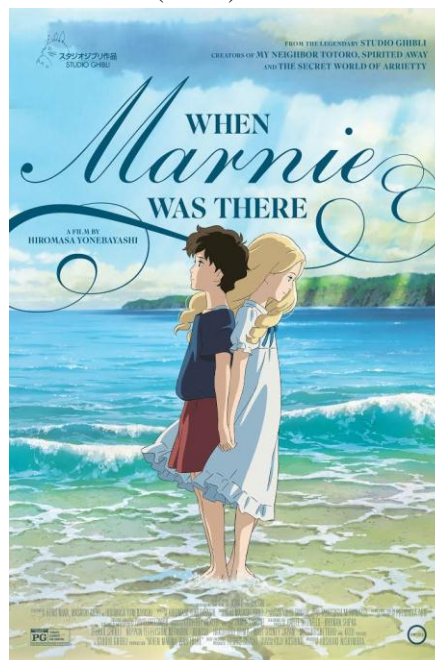
21. The Tale of the Princess Kaguya (2013)



Gambar 2.21

Sumber: www.ghibli.jp

22. When Marnie Was There (2014)



Gambar 2.22

Sumber: www.ghibli.jp

The World of Ghibli Jakarta akan menayangkan seluruh film *Studio Ghibli* dalam tiga fase besar. Fase pertama berlangsung bulan April-September 2017, fase kedua yaitu festival film berlangsung bulan Agustus-September bersamaan dengan ekshibisi, dan fase ketiga akan dilangsungkan bulan Oktober 2017-Maret 2018. Pada fase pertama dan ketiga, satu film *Studio Ghibli* setiap bulannya akan diputar di bioskop-bioskop di berbagai kota di Indonesia. Sedangkan pada fase kedua seluruh film *Studio Ghibli* akan ditayangkan secara bergiliran setiap hari selama ekshibisi *The World of Ghibli Jakarta* berlangsung, yaitu pada 10 Agustus- 17 September 2017.

Pada ekshibisi *The World of Ghibli Jakarta* yang berlokasi di The Ritz-Carlton Ballroom, Pacific Place, penggemar *Studio Ghibli* diundang untuk menyaksikan wujud nyata dari lokasi, benda, dan karakter dalam film-film kesayangan mereka dalam wahana bertema film-film *Studio Ghibli*, yaitu *Laputa: Castle in the Sky*, *When Marnie Was There*, *Arrietty*, *Kiki's Delivery Service*, *Howl's Moving Castle*, *Nausicaa of the Valley of the Wind*, *Porco Rosso*, *Ponyo on the Cliff by the Sea*, *Princess Mononoke*, *My Neighbor Totoro*, dan *Spirited Away*. Selain itu, ekshibisi ini juga memiliki bagian yang memperlihatkan sejarah *Studio Ghibli* serta proses produksi film-film Ghibli, dilengkapi materi-materi aslinya seperti *concept art*, *storyboard*, hingga poster saat pertama kali film diluncurkan.

Pada penelitian ini, Peneliti mengambil *Spirited Away* dan *My Neighbor Totoro* sebagai objek penelitian. Selama bulan April-Mei ada beberapa program yang dilakukan oleh *The World of Ghibli Jakarta*, antara lain;

1. Bulan April

a. Screening Film *Spirited Away*



Gambar 2.23
Poster *Spirited Away*

Pada rangkaian acara ini dilaksanakan pada tanggal 1-7 April 2017, bertempat diseluruh bioskop XXI yang tersebar di 17 kota di Indonesia.

b. Promosi

Promosi dilakukan setiap hari dengan menggunakan media sosial seperti *twitter, instagram* dan *web resmi The World of Ghibli Jakarta*.

c. Audisi Musik

Audisi musik ini dilaksanakan pada tanggal 30 April 2017, bertempat di *Guitar Freak Jakarta*.

d. Lomba Menggambar dan Mewarnai

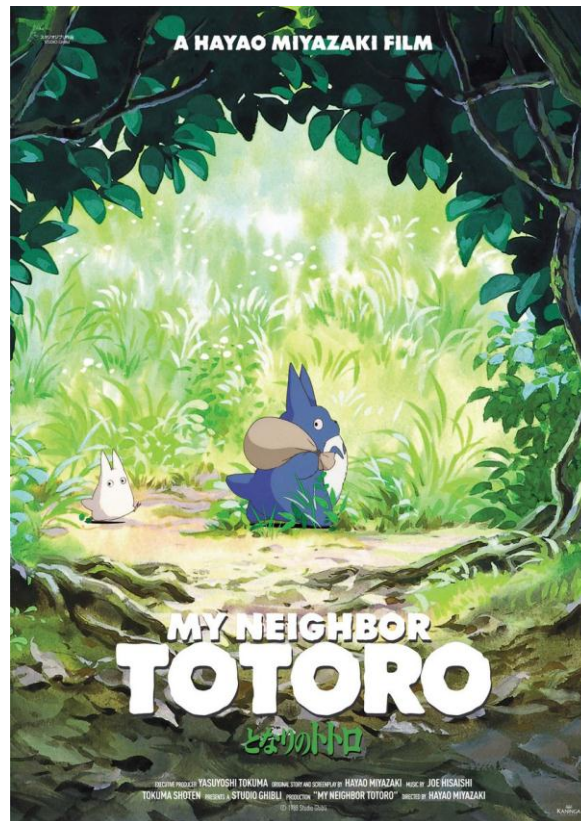
Lomba mewarnai ini dilaksanakan pada tanggal 30 April 2017 bertempat di *Pacific Place Jakarta*. lomba ini diperuntukan untuk TK dan SD.

e. Open Both *The World of Ghibli Jakarta*

The World of Ghibli Jakarta juga membuka *help desk* dalam *Open both* ini, dilaksanakan diseluruh bioskop XXI yang bekerja sama dengan *The World of Ghibli Jakarta*. Maksud dan tujuan dari kegiatan ini untuk membantu penggemar untuk mengetahui info terkait penjualan tiket screening film selanjutnya ataupun informasi mengenai ekshibisi yang akan dilaksanakan pada bulan agustus-september 2017. Sebagai tempat menukarkan tiket screening *My Neighbor Totoro* dengan *merchandise*.

2. Bulan Mei

a. Screening Film *My Neighbor Totoro*



Gambar 2.24
Poster *My Neighbor Totoro*

Pada rangkaian acara ini dilaksanakan pada tanggal 1-7 Mei 2017, bertempat diseluruh bioskop XXI yang tersebar di 17 kota di Indonesia. Berbeda dengan bulan sebelumnya, pada screening *My Neighbor Totoro* menambah studio jaringan CGV diseluruh Indonesia.

b. Promosi

Promosi dilakukan setiap hari dengan menggunakan media sosial seperti *twitter*, *instagram* dan *web* resmi *The World of Ghibli Jakarta*.

c. Open Both

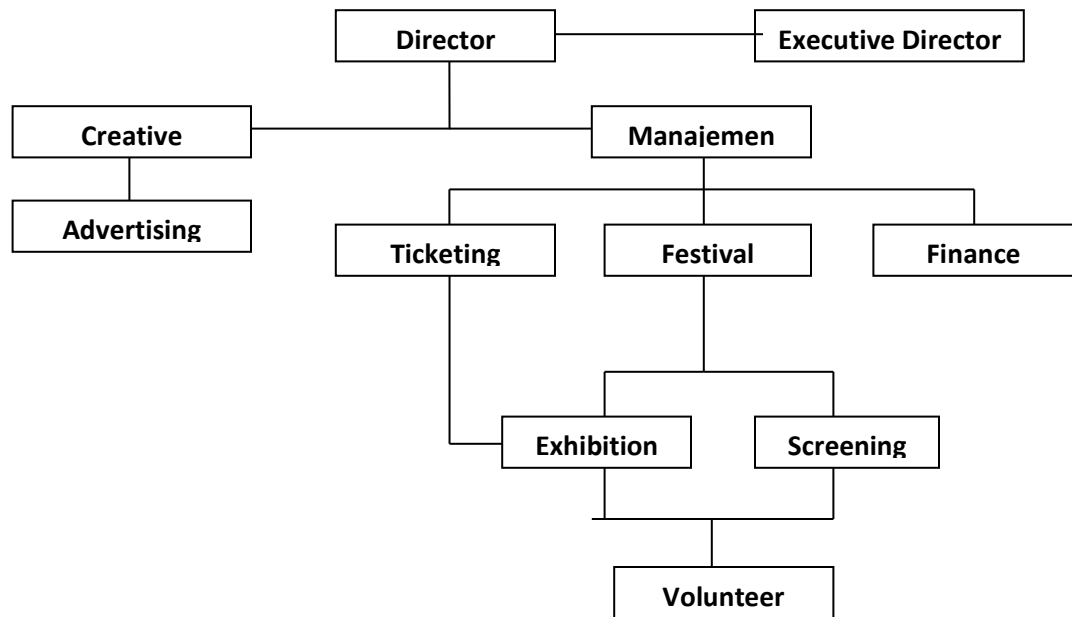
The World of Ghibli Jakarta juga membuka *help desk* dalam *Open both* ini, dilaksanakan diseluruh bioskop XXI yang bekerjasama dengan WoG. Maksud dan tujuan dari kegiatan ini untuk membantu penggemar untuk mengetahui info terkait penjualan tiket screening film selanjutnya ataupun informasi mengenai ekshibisi yang akan dilaksanakan pada bulan agustus-september 2017.

d. Kuis

Kuis ini dilaksanakan pada pertengahan bulan Mei 2017, melalui *twitter* dan *instagram*.

C. STRUKTUR ORGANISASI *THE WORLD OF GIBLI JAKARTA*

Struktur organisasi *The World of Ghibli Jakarta* sebagai berikut:



Bagan 2.1
Struktur organisasi

Deskripsi kerja

1. *Director*

Sebagai pimpinan sebuah tim *The World of Ghibli Jakarta*, disini *director* paling mengetahui kemana arah *The World of Ghibli Jakarta*. bertugas merancang program setiap bulan.

2. *Executive Director*

Bertanggung jawab untuk membaca peluang disetiap screening untuk diarahkan dengan Founder terhadap tema yang telah ditentukan.

3. *Creative Director*

Bertanggung jawab dalam hal merancang logo dan poster resmi *The World of Ghibli Jakarta* yang akan ditayangkan di Indonesia, serta bertanggung jawab dalam setiap program kreatif yang ada.

4. *Advertising*

Bertanggung jawab membuat dan menyebarkan materi promosi *The World of Ghibli Jakarta*.

5. *Manajemen*

Bertugas untuk mengatur perencanaan hingga pelaksanaan seluruh rangkaian acara *The World of Ghibli Jakarta* sesuai tema dan program.

6. *Ticketing*

Mengatur dan bertanggung jawab dalam sistem penjualan tiket secara keseluruhan.

7. *Finance*

Bertanggung jawab dalam melakukan perencanaan anggaran disetiap program. Selain itu juga bertanggung jawab dalam mencari partner untuk penunjang *The World of Ghibli Jakarta*.

8. *festival*

Bertugas untuk melaksanakan perencanaan program setiap bulannya dan melakukan kaderisasi sumber daya manusia (SDM), serta melakukan koordinasi setiap tugas dari masing-masing divisi dan menuangkan pertanggung jawaban melalui tulisan.

9. *Exhibition dan Screening*

Divisi ini bertanggung jawab sepenuhnya dalam pelaksanaan setiap kegiatan, dimana dalam divisi ini dibantu oleh *Volunteer* yang tersebar diseluruh wilayah yang menayangkan *The World of Ghibli Jakarta*.